

# EL COL·LECTIU JOVE A LA COMARCA DEL BAIX LLOBREGAT

Comentaris del Sistema d'Indicadors de Joventut  
del Baix Llobregat (SIJ-BL)  
2010



## ÍNDIX

|  |    |
|--|----|
| EL SISTEMA D'INDICADORS DE JOVENTUT DEL BAIX LLOBREGAT (SIJ-BL).....                       | 3  |
| INTRODUCCIÓ.....   | 4  |
| 1. DEMOGRAFIA .....  | 6  |
| Els indicadors demogràfics de la població jove del Baix Llobregat.....                     | 7  |
| 1.1. Nombre relatiu de joves.....  | 8  |
| 1.2. Taxa de creixement de la població jove.....   | 8  |
| 1.3. Nombre relatiu de joves de nacionalitat estrangera .....                              | 9  |
| 1.4. Fills de dones joves no casades.....  | 10 |
| 1.5. Taxa específica de nupcialitat .....  | 11 |
| 1.6. Taxa específica de fecunditat .....   | 11 |
| 1.7. Comprensió oral del català .....  | 13 |
| 2. EDUCACIÓ .....  | 14 |
| Els indicadors d'educació de la població jove del Baix Llobregat.....                      | 15 |
| 2.1. Taxa de graduació a l'ESO .....   | 16 |
| 2.2. Alumnat estranger a l'ensenyament secundari obligatori.....                           | 16 |
| 2.3. Alumnat estranger a l'ensenyament secundari obligatori escolaritzat al sector públic  | 17 |
| 2.4. Alumnat estranger a l'ensenyament secundari obligatori escolaritzat al sector privat. | 18 |
| 2.5. Pes del sector públic a l'ensenyament secundari.....                                  | 18 |
| 3. TREBALL .....   | 20 |
| Els indicadors del mercat de treball de la població jove del Baix Llobregat.....           | 21 |
| 3.1. Taxa d'atur registrat juvenil.....  | 21 |
| 3.2. Taxa de temporalitat dels contractes juvenils .....                                   | 22 |
| 3.3. Pes dels contractes per ETT sobre el col·lectiu jove .....                            | 23 |
| 4. HABITATGE .....   | 24 |
| Els indicadors d'habitatge de la població jove del Baix Llobregat.....                     | 25 |
| 4.1. Habitatges iniciats per mil habitants .....   | 25 |
| 4.2. Habitatges de Protecció Oficial iniciats per mil habitants .....                      | 26 |
| 4.3. Quota de mercat dels habitatges protegits.....  | 26 |
| CONCLUSIONS.....   | 28 |
| BIBLIOGRAFIA .....   | 30 |

## EL SISTEMA D'INDICADORS DE JOVENTUT DEL BAIX LLOBREGAT (SIJ-BL)

El Sistema d'Indicadors de Joventut del Baix Llobregat (SIJ-BL) vol ser una eina per a l'estudi i l'anàlisi del col·lectiu jove de la comarca. Per aquest motiu, partint de la tasca iniciada durant l'any 2010, s'han actualitzat tots els indicadors del SIJ-BL per donar continuïtat al seu objectiu.

El SIJ-BL proporciona informació actualitzada de la darrera dècada en relació a quatre dimensions: 1) Demografia, 2) Educació, 3) Treball i 4) Habitatge. Aquestes dimensions estan formades per diversos indicadors que proporcionen informació sobre quina és la situació de la població de 15 a 29 anys de la comarca del Baix Llobregat ens els diferents àmbits analitzats.

El present informe està distribuït principalment en tres grans apartats. En el primer es fa una petita introducció sobre el concepte de "joventut" i es repassen els diferents tipus de trajectòries viscudes per la població jove així com les principals variables que ajuden a contextualitzar-la. A continuació, es presenta un anàlisi de les quatre dimensions presents en el SIJ-BL, totes quatre dimensions compten amb una petita introducció teòrica que s'ha confeccionat a partir d'articles, informes o capítols de llibres que pretenen ajudar en la contextualització de cadascuna de les dimensions. Un cop feta aquesta petita introducció, s'analitzen un a un els diferents indicadors que componen cada dimensió. Per acabar, s'extreuen un conjunt de conclusions fruit de les observacions fetes al llarg de l'anàlisi dels indicadors del SIJ-BL.

## INTRODUCCIÓ

Tradicionalment la joventut era concebuda com la franja d'edat de les persones en què es produïa una transició de la infància a la vida adulta. Tal i com exposa Miret (2008)<sup>1</sup> aquesta transició comportava una sèrie de fites i processos que havien de ser aconseguits al llarg de la joventut. Bàsicament es tractava de la finalització dels estudis, la inserció laboral, l'emancipació domiciliària i la formació d'una família pròpia. Actualment, però, aquests processos són cada cop més difícils d'assumir per a la població jove degut a un nou context sociolaboral que en la majoria d'ocasions els porta cap a trajectòries molt diferents a les tradicionals. En moltes ocasions es produeixen trencaments de les trajectòries tradicionals dels joves com per exemple marxar de casa abans de finalitzar els estudis o tenir fills abans del matrimoni. És a dir, es produeix una diversificació de les trajectòries dels i les joves ja que augmenten el nombre de maneres de transitar per la joventut i aquestes van més enllà de les formes tradicionals.

Tot i que la població jove és analitzada generalment com un grup homogeni, cal tenir molt en compte que dins d'aquest conjunt de població existeixen una sèrie de diferències. Aquestes ajuden a comprendre les diferents maneres de viure la joventut de les persones i el perquè de l'adopció d'unes estratègies concretes d'emancipació o d'unes altres. Segons Miret, les variables que més influeixen en les trajectòries de la població jove són:

- **L'origen social** entès com les característiques de la família d'origen del o de la jove en relació al seu nivell d'instrucció i a la seva categoria professional. Com més alt és el nivell d'instrucció de la família, més probabilitats hi ha que el procés educatiu dels joves es prolongui.
- El **sexe**, a través dels processos de construcció social de gènere, té una clara influència sobre les trajectòries d'emancipació de la població jove. Les noies tendeixen a estudiar més temps i tenen uns nivells educatius superiors a la mitjana dels nois, però tot i això no mostren una millor posició que els nois en el mercat de treball. Aquests presenten una transició més abrupta al món del treball, ja que majoritàriament són els protagonistes de les transicions que impliquen una finalització als setze anys de l'educació obligatòria per a una incorporació immediata al mercat de treball.
- El **territori de residència** configura les possibilitats dels joves en relació a la zona on viuen. Així, els joves residents a l'Àrea metropolitana de Barcelona tenen una oferta més àmplia de

---

<sup>1</sup> Pau Miret i Gamundi, "Enquesta a la joventut de Catalunya 2007".

serveis pel que fa a l'escolarització, als estudis postobligatoris o a la cerca de feina respecte a la població jove que viu en municipis més petits i no gaudeix de tanta oferta formativa ni laboral.

- El **lloc de naixement** també influeix en les trajectòries adoptades per la població jove a l'hora de la seva emancipació. La gran majoria de població jove d'origen estranger presenta una alta taxa d'emancipació tot i la seva vulnerabilitat dins del mercat laboral.
- Finalment l'**edat** es relaciona amb les diferents fases del cicle vital de les persones. A més edat augmenta la població amb estudis postobligatoris, la població ocupada, la població que ja no viu a la llar familiar d'origen o la població que ha tingut descendència.

Per acabar, és important ressaltar el paper que en l'actualitat tenen les famílies en l'ajuda a la població jove a l'hora d'apaivagar els efectes dels canvis a nivell social i econòmic que s'estan produint. En un context de precarietat laboral i de dificultat d'accés al mercat de l'habitatge la família acaba convertint-se en un agent de benestar. És a dir, és la família qui proporciona més ajuda a l'hora de configurar la trajectòria de transició dels i de les joves ja que la seva protecció proporciona suport residencial, econòmic i funcional i per tant pal·lia les problemàtiques amb les que els joves es troben durant el seus processos de transició cap a la vida adulta.

A continuació es presenten els indicadors de les quatre dimensions del SIJ-BL: 1) Demografia, 2) Educació, 3) Treball i 4) Habitatge.

## 1. DEMOGRAFIA

Segons les dades publicades per la Secretaria per a la Immigració (2010)<sup>2</sup> a l'any 2009 un 27,3% de la població entre 15 i 29 anys a Catalunya era de nacionalitat estrangera. El pes d'aquest col·lectiu dins la societat catalana ha crescut considerablement des de l'any 2000, tot i que des del 2009 s'ha detectat un petit retrocés en els fluxos d'entrada de la població d'origen estranger. A Catalunya, i també en el cas de la comarca del Baix Llobregat, les procedències de la població de nacionalitat estrangera són majoritàriament el Marroc, Equador i Romania. Tal i com explica Alarcón (2010)<sup>3</sup>, la presència de població estrangera en edats joves és més considerable que en altres franges d'edat ja que el principal motiu que duu a aquestes persones a emigrar és econòmic, la qual cosa provoca que les persones que emprenen un projecte migratori siguin joves en edat de treballar. A la vegada, aquesta particular distribució de la població d'origen estranger, provoca certs canvis en la piràmides de població d'Espanya i Catalunya. L'acumulació de població d'origen estranger en edats joves, i per tant fèrtils, ha fet repuntar la natalitat i ha invertit la tendència a la disminució del nombre de naixements en què la societat catalana i espanyola es trobaven fins al moment. D'altra banda, destaca una masculinització de la població d'origen estranger (0,89 dones per cada home). Tot i això, aquestes dades varien si s'observa el fenomen migratori des del país d'origen de la població estrangera. Existeixen zones els emigrants de les quals són majoritàriament homes com ara els països de l'Àfrica atlàntica, l'Índia, el Pakistan i Bangla Desh. Contràriament, la majoria d'emigrants de països d'Amèrica Central i del Sud i de l'Est d'Europa són dones.

En relació als joves i a la seva dimensió demogràfica cal parlar també dels canvis en les pautes de fecunditat i de nupcialitat. Seguint les idees exposades per Brullet i Marí-Klose (2008)<sup>4</sup> aquests canvis es deuen a un conjunt de característiques que a dia d'avui defineixen a la població jove, com ara l'allargament dels itineraris educatius o la dificultat d'inserció en el món laboral. Aquestes característiques acompanyades d'un augment de la vida laboral de les mares, les noves dinàmiques de criança d'educació dels infants i l'envelliment de la població tenen com a conseqüència un decreixement del nombre de fills de les famílies, l'augment del nombre de fills únics, el retard de les mares a l'hora de tenir el primer fill i l'augment de parelles joves sense fills.

---

<sup>2</sup> Generalitat de Catalunya, "La immigració en xifres. La joventut estrangera a Catalunya".

<sup>3</sup> Amado Alarcón (dir), "Joves d'origen immigrant a Catalunya. Necessitats i demandes. Una aproximació sociològica".

<sup>4</sup> Cristina Brullet i Pau Marí-Klose, "Relacions familiars, personals i d'intimitat entre sexes i generacions"

Per últim, dins de la dimensió demogràfica es contempla la comprensió del català per part dels joves. Segons Pujolar (2010)<sup>5</sup>, tant el català com el castellà tenen una posició molt consolidada en l'ús social entre els joves. Per aquest motiu és freqüent la coexistència i la combinació de l'ús d'ambdues llengües. En relació a aquesta coexistència de llengües a Catalunya l'autor explica l'existència de dos processos relacionats amb els usos de la llengua catalana envers la llengua castellana. Aquests reben el nom de "processos d'hibridació" i "processos de muda". Els primers són aquells en què, tot i que dins del nucli familiar d'origen predomina una llengua, fora d'aquest les persones adopten l'ús d'una altra llengua. Segons l'autor en els espais més formals el català sol ser la llengua més usada i pel contrari, en espais més informals, el castellà guanya pes. En el text també es destaca que a més nivell d'estudis i més estatus laboral, és més freqüent l'ús del català. Els processos d'hibridació no perjudiquen al català, ben al contrari, contribueixen a equilibrar la posició del català envers el castellà en el món juvenil. El segon tipus de processos, els processos de muda, són aquells en què s'adopta un canvi de llengua respecte a la llengua parlada en el nucli familiar. Aquests canvis es relacionen amb moments claus en les biografies de les persones com ara l'entrada a l'ensenyament secundari, a la universitat o la incorporació al món laboral.

#### Els indicadors demogràfics de la població jove del Baix Llobregat

A la dimensió de demografia s'ha treballat a partir de set indicadors que s'enumeraran i es comentaran a continuació:

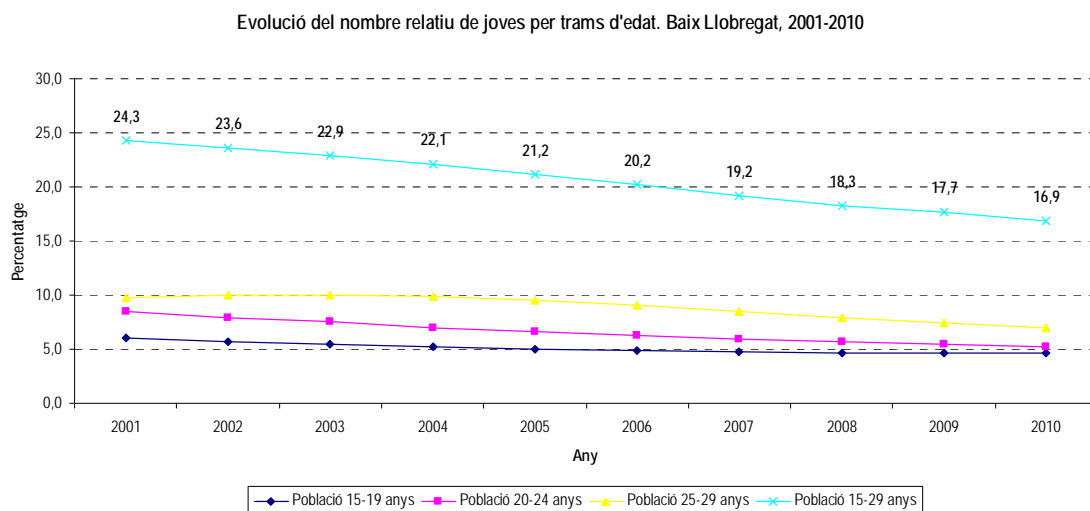
- 1.1. [Nombre relatiu de joves](#)
- 1.2. [Taxa de creixement de la població jove](#)
- 1.3. [Nombre relatiu de joves de nacionalitat estrangera](#)
- 1.4. [Fills de dones joves no casades](#)
- 1.5. [Taxa específica de nupcialitat](#)
- 1.6. [Taxa específica de fecunditat](#)
- 1.7. [Comprensió oral del català](#)

---

<sup>5</sup> Joan Pujolar i Cos, "Llengua i joves. Usos i percepcions lingüístics de la joventut catalana".

## 1.1. Nombre relatiu de joves

La població jove a la comarca del Baix Llobregat ha disminuït el seu pes respecte el total de població durant l'any 2010, seguint la tendència ja apuntada durant la darrera dècada, on el pes del col·lectiu jove cada vegada és menor. Les dades apunten a que aquesta tendència seguirà present en els propers anys, ja que la població que es troba en els trams d'edat més joves (de 15 a 19 anys) és el que actualment té menys pes sobre el total de la població jove.



Font OC-BL, a partir de les dades de l'Institut d'Estadística de Catalunya (Idescat)

## 1.2. Taxa de creixement de la població jove

Durant l'any 2010 es pot apreciar un decreixement de la població jove del Baix Llobregat. Tot i seguir la tendència de decreixement dels darrers anys, durant el 2010 es pot apreciar un decreixement més intens en comparació als dos anys anteriors, 2008 i 2009, on la taxa de creixement de la població jove del Baix Llobregat, tot i ser negativa, s'havia mantingut en un nivell de decreixement menys intens.



Evolució de la taxa de creixement de la població jove. Baix Llobregat, 2001-2010



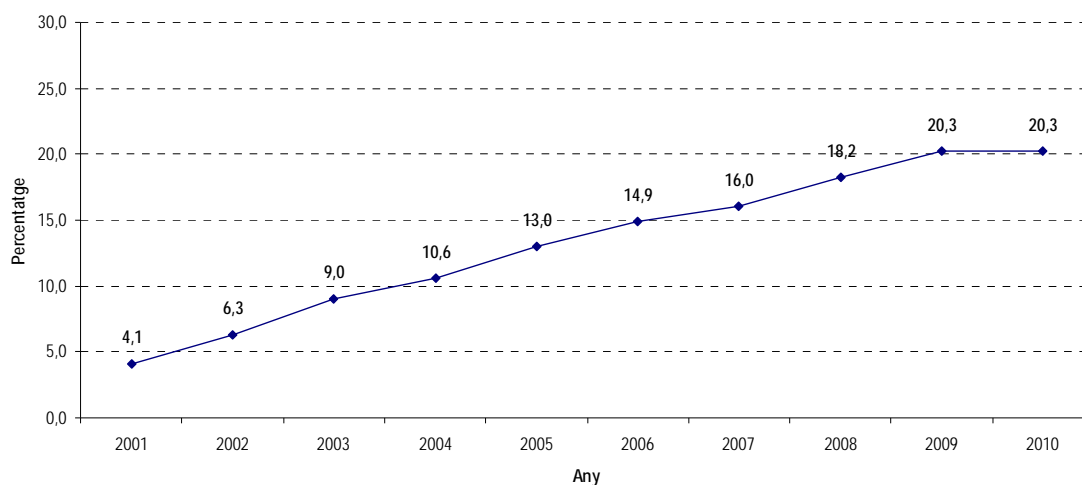
Font OC-BL, a partir de les dades de l'Institut d'Estadística de Catalunya (Idescat)

### 1.3. Nombre relatiu de joves de nacionalitat estrangera

Enguany, per primera vegada des de l'any 2001, el nombre de joves de nacionalitat estrangera respecte el total del col·lectiu jove, s'ha mantingut igual que en l'any 2009, al contrari que en anys anteriors on el nombre de joves de nacionalitat estrangera havia crescut any rere any. Si s'analitzen les dades del total de la població del Baix Llobregat també es pot observar un manteniment del nombre de la població de nacionalitat estrangera, ja que aquesta població només ha augmentat un 0,1% respecte l'any anterior (la població de nacionalitat estrangera representava un 11,9% del total de la població de la comarca l'any 2009, i un 12% l'any 2010). Aquestes dades es poden explicar per diverses raons. Es detecta un descens de l'arribada i un augment de la sortida de la població de nacionalitat estrangera, la qual cosa es pot relacionar amb el context econòmic actual. En contextos de crisi econòmica els grups de població amb vincles més fràgils amb el mercat de treball solen ser els més afectats per l'atur, de manera que la població de nacionalitat estrangera descarta la migració com una opció de prosperitat econòmica o retorna al seu país d'origen en vista de les dificultats econòmiques del territori d'acollida.

Caldrà veure com evoluciona aquest indicador en els propers anys per tal d'extreure conclusions sobre com pot afectar el nombre de població jove de nacionalitat estrangera en altres indicadors com el nombre relatiu de joves (indicador 1.1) o en el creixement de la població jove del Baix Llobregat (indicador 1.2).

Evolució del nombre relatiu de joves de nacionalitat estrangera. Baix Llobregat, 2001-2010

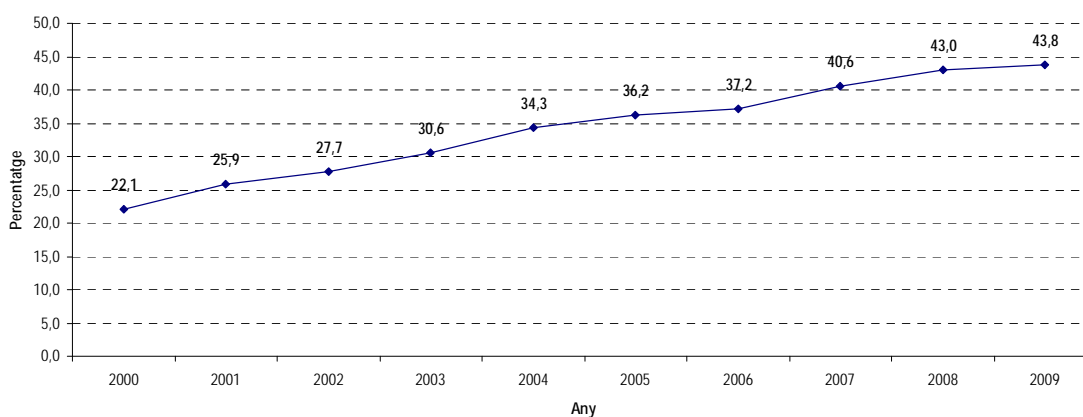


Font OC-BL, a partir de les dades de l'Institut d'Estadística de Catalunya (Idescat)

#### 1.4. Fills de dones joves no casades

A continuació es presenta l'indicador que fa referència al percentatge de fills de dones joves no casades. Aquest indicador reflecteix els canvis culturals en relació a la reproducció, ja que gràcies a aquest indicador es poden interpretar alguns dels canvis en les pautes culturals i reproductives de la població jove de la comarca del Baix Llobregat. En l'últim any analitzat, el 2009, podem observar una continuació de la tendència d'anys anteriors on el nombre de fills de dones joves no casades augmenta, tot i que l'augment que es pot observar durant el darrer any és lleugerament inferior al d'altres anys.

Evolució de la proporció de fills de dones joves no casades.  
Baix Llobregat, 2000-2009

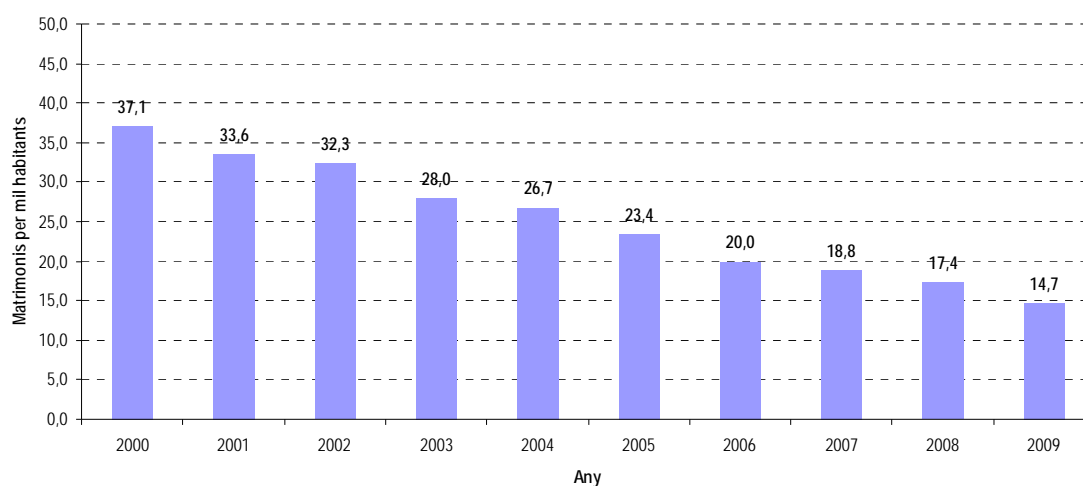


Font OC-BL, a partir de les dades de l'Institut d'Estadística de Catalunya (Idescat)

## 1.5. Taxa específica de nupcialitat

L'indicador que fa referència al nombre de casaments entre la població jove del Baix Llobregat apunta cap a noves formes de convivència i cohabitació de la població jove. A partir d'aquest indicador es pot observar com el matrimoni com a forma tradicional de convivència i emancipació perd popularitat entre la població jove ja que el nombre de matrimonis dels i les joves disminueix any rere any. Es pot afirmar, per tant, que aquesta disminució dels matrimonis entre la població jove es relaciona amb un augment de noves formes d'emancipació familiar com ara el retard en els processos d'emancipació dels joves o l'augment de les parelles de fet.

Evolució de la taxa específica de nupcialitat de la població jove. Baix Llobregat, 2000-2009



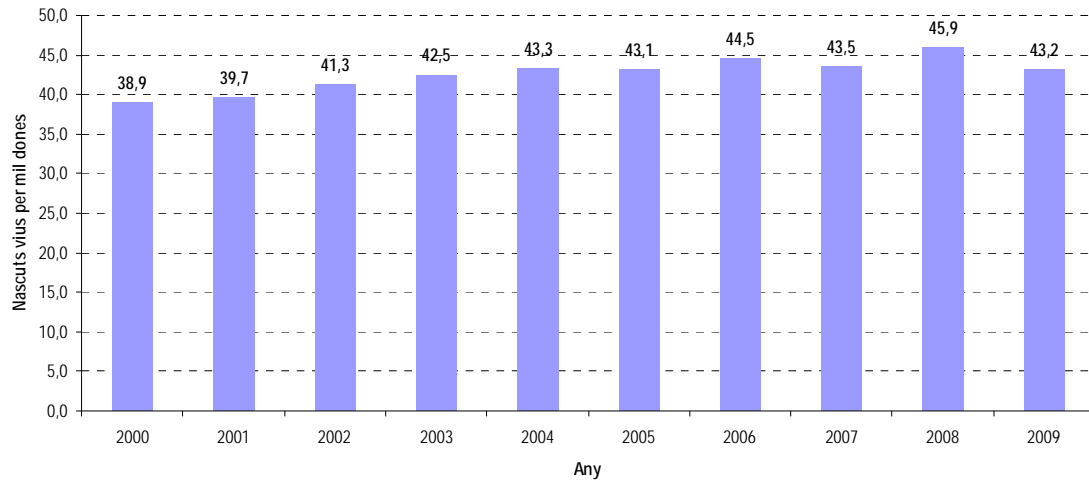
Font OC-BL, a partir de les dades de l'Institut d'Estadística de Catalunya (Idescat)

## 1.6. Taxa específica de fecunditat

Segons la dada que fa referència a l'any 2009, la taxa específica de fecunditat entre la població jove del Baix Llobregat es manté bastant estable respecte als anys anteriors. Més detalladament, però, es pot observar com aquest indicador varia segons el grup d'edat de població jove que s'analitza, ja que el nombre de fills per dona augmenta a mesura que augmenta l'edat de la població. Aquestes diferències són molt clares si analitzem a la població jove per grups d'edat més reduïts: la població de 15 a 19 anys presenta una taxa específica de fecunditat de 9,8; la població de 20 a 24 anys de 35,8; i la de 24 a 29 anys de 70,3. Aquestes diferències es deuen a una major emancipació de la població jove de més edat respecte a la població de menys edat, ja que a més edat les dones joves solen tenir més independència econòmica de les famílies i més estabilitat laboral, la qual cosa els facilita el fet de tenir descendència. Malgrat aquestes diferències, el manteniment del nombre fills de la població jove mostra com, malgrat els canvis

en les formes d'emancipació que s'han comentat en l'indicador anterior (indicador 1.5), la població jove de la comarca continua tenint descendència. Per tant, es pot dir que les noves formes de cohabitació i emancipació dels joves no tenen un efecte clar sobre la taxa específica de fecunditat dels joves.

Evolució de la taxa específica de fecunditat de les dones joves. Baix Llobregat, 2000-2009

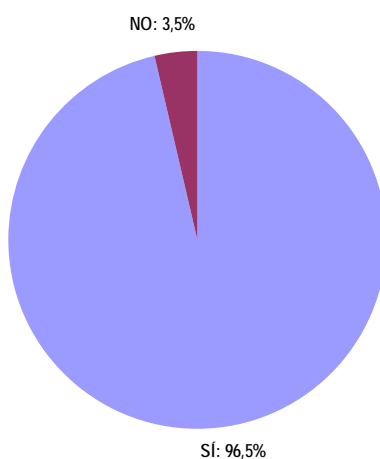


Font OC-BL, a partir de les dades de l'Institut d'Estadística de Catalunya (Idescat)

## 1.7. Comprensió oral del català

Segons les dades del cens de 2001, el 96,5% dels joves de la comarca del Baix Llobregat comprenen oralment la llengua catalana, enfront un 3,5% dels joves que no. Segons l'estudi de la Diputació de Barcelona *Condicions de vida i hàbits de la població jove de la província de Barcelona* (2009)<sup>6</sup> – amb dades de 2006- el nivell de coneixement del català augmenta a mesura que disminueix l'edat dels joves i va molt lligat al nivell d'estudis dels joves, quant més nivell formatiu tenen, més alt és el coneixement de la llengua catalana. No obstant, la variable que determina amb més força el grau de coneixement del català és el lloc de naixement.

Comprensió oral del català entre la població jove. Baix Llobregat, 2001



Font OC-BL, a partir de les dades de l'Institut d'Estadística de Catalunya (Idescat)

<sup>6</sup> Diputació de Barcelona, "Condicions de vida i hàbits de la població jove de la província de Barcelona."

## 2. EDUCACIÓ

Les trajectòries educatives juvenils tenen un alt grau de dependència de la família d'origen. Tal i com explica Miret<sup>7</sup> (2008), aquestes trajectòries de la població jove haurien de conduir cada vegada més cap a situacions d'emancipació, la qual cosa implica una autonomia progressiva de la família. Contràriament, les trajectòries educatives juvenils tenen una forta dependència de les famílies ja que són aquestes les que en moltes ocasions han de pal·liar els problemes amb què els joves es troben en el món de l'educació i la seva transició cap al món laboral. Aquest suport familiar es dona d'una banda proporcionant residència als joves que s'incorporen aviat al mercat de treball però no tenen prou independència econòmica per emancipar-se; i per l'altra, facilitant els llargs processos formatius dels i les joves que decideixen continuar amb la seva formació postobligatòria.

Així mateix, existeixen altres fenòmens dins del món de l'educació que mereixen ser atesos abans d'analitzar els indicadors d'aquesta dimensió. Ens centrarem en la segregació escolar, que segons l'informe del Síndic de Greuges de Catalunya publicat l'any 2008<sup>8</sup> és la "concentració d'un elevat nombre d'alumnat socialment desfavorit en unes escoles més que en d'altres ubicades en el mateix territori" o en paraules de Benito i Gonzalez (2007)<sup>9</sup> una xarxa escolar segregada és aquella que presenta una situació d'homogeneïtat dins dels centres (tots els alumnes tenen característiques socials similars) i d'heterogeneïtat entre els centres (comparativament la composició d'alumnes d'uns centres a uns altres és molt diferent). La conseqüència més important d'aquest fenomen és la possible traducció de la distribució escolar dels alumnes en futures desigualtats d'oportunitats i en desigualtats socials. Normalment la segregació escolar es relaciona directament amb el fenomen migratori, ja que la gran majoria d'alumnat estranger està matriculat en el sector públic molt per sobre del que li correspondria demogràficament. Però aquest fenomen no només s'ha de relacionar amb l'alumnat d'origen estranger, existeixen altres raons que també expliquen la segregació escolar. D'una banda, la distribució urbanística, fruit de les diferents possibilitats d'accés a l'habitatge que segmenta l'assentament de la població i situa als grups socials en determinades zones de residència. Per altra banda, també s'han de tenir en compte les estratègies de fugida que moltes famílies adopten davant del gran nombre de població d'origen estranger i de classes socials més

---

<sup>7</sup> Pau Miret i Gamundi, *Enquesta a la joventut de Catalunya 2007*.

<sup>8</sup> Síndic de Greuges de Catalunya, "La segregació escolar a Catalunya".

<sup>9</sup> Ricard Benito i Isaac González "Processos de segregació escolar a Catalunya".

excloses: tot i que sovint resideixen en el mateix territori hi ha famílies que opten per cercar alternatives respecte a les escoles socialment més estigmatitzades i en moltes ocasions aquestes alternatives són els centres amb finançament privat.

Segons l'estudi del Síndic de Greuges, els municipis de la comarca del Barcelonès i del Baix Llobregat compten amb un alt índex de segregació escolar. Concretament l'informe exposa que *"tant a primària com a secundària, destaquen també en negatiu municipis com ara Sant Feliu de Llobregat, Esplugues de Llobregat, Sabadell, Hospitalet de Llobregat, Badalona i Cerdanyola del Vallès. Aquests són els municipis amb més desequilibris entre centres d'escolarització de l'alumnat estranger."*<sup>10</sup> Així doncs, dos municipis del Baix Llobregat són dos dels municipis catalans (excloent la ciutat de Barcelona) amb més desequilibris entre centres en l'escolarització d'alumnat d'origen estranger tot i no ser dels municipis catalans amb més presència d'alumnat d'origen estranger. A la comarca del Baix Llobregat els centres educatius públics acostumen a assumir l'escolarització de l'alumnat d'origen estranger, que té una baixa representació en els centres educatius concertats.

#### Els indicadors d'educació de la població jove del Baix Llobregat

Els indicadors que fan referència a la dimensió de l'educació són els següents:

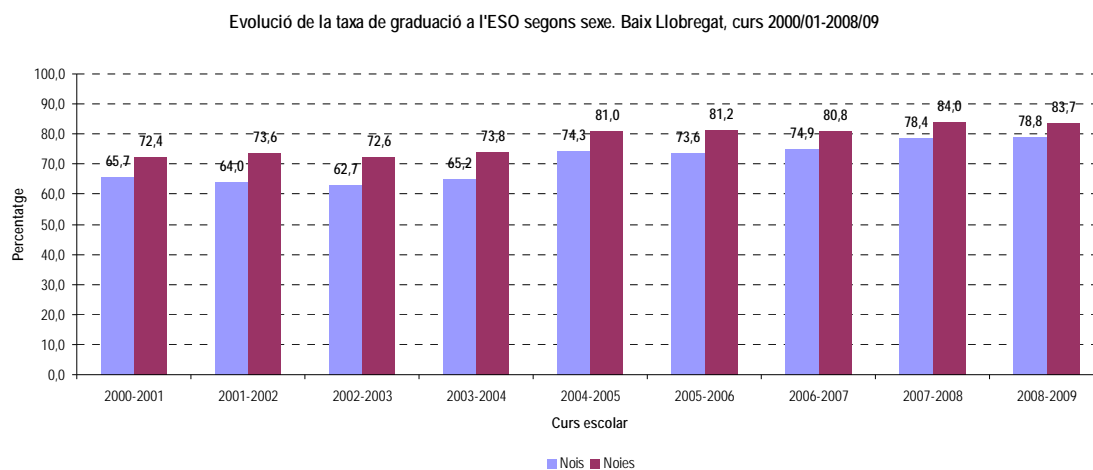
- 2.1. [Taxa de graduació a l'ESO](#)
- 2.2. [Alumnat estranger a l'ensenyament secundari obligatori](#)
- 2.3. [Alumnat estranger a l'ensenyament secundari obligatori escolaritzat al sector públic](#)
- 2.4. [Alumnat estranger a l'ensenyament secundari obligatori escolaritzat al sector privat](#)
- 2.5. [Pes del sector públic a l'ensenyament secundari](#)

---

<sup>10</sup> Síndic de Greuges de Catalunya, «La segregació escolar a Catalunya». Pàg. 26

## 2.1. Taxa de graduació a l'ESO

Les taxes de graduació a l'Ensenyament Secundari Obligatori (ESO) es mantenen estables en relació als anys anteriors. Seguint també la tendència d'anys anteriors, les noies mostren una taxa de graduació superior a la dels nois.



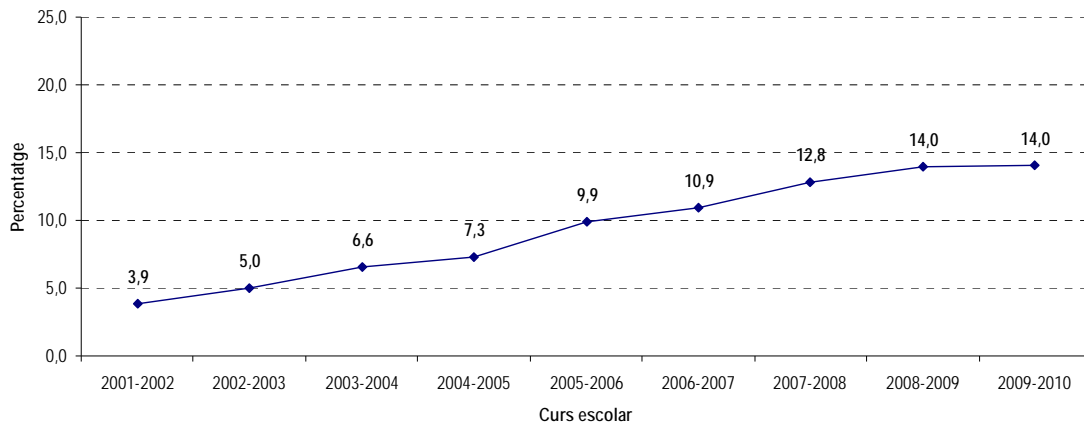
Font: OC-BL, a partir de les dades del Departament d'Ensenyament de la Generalitat de Catalunya

## 2.2. Alumnat estranger a l'ensenyament secundari obligatori

En el cas de l'alumnat estranger a l'ensenyament secundari obligatori s'observen dades molt semblants a les analitzades a l'indicador sobre el nombre relatiu de joves de nacionalitat estrangera (indicador 1.3). Malgrat un progressiu creixement de l'alumnat estranger en l'ensenyament secundari durant els darrers anys, en el darrer curs (curs 2009 – 2010) no s'ha detectat creixement en el nombre d'alumnes estrangers, ja que la dada de l'últim curs és idèntica a la del curs immediatament anterior. Caldrà esperar si les dades dels propers anys confirmen aquest estancament o si contràriament en els propers anys hi haurà un increment o un decreixement de l'alumnat de nacionalitat estrangera a l'ensenyament secundari de la comarca.



Evolució del nombre relatiu d'alumnat estranger a l'ensenyament secundari obligatori.  
Baix Llobregat, curs 2001/02-2009/10

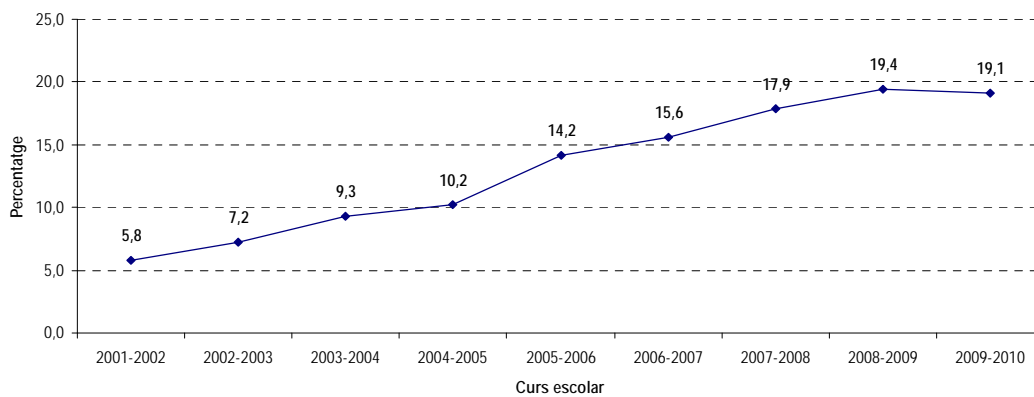


Font: OC-BL, a partir de les dades del Departament d'Ensenyament de la Generalitat de Catalunya

### 2.3. Alumnat estranger a l'ensenyament secundari obligatori escolaritzat al sector públic

El nombre d'alumnat d'origen estranger als centres educatius públics disminueix lleugerament per primer cop des del curs 2001-2002. Aquesta petita disminució es podria explicar, en primer lloc, per l'estancament que s'ha detectat en l'indicador anterior que fa referència al nombre d'alumnat d'origen estranger als centres d'educació secundària, tant d'adscripció pública com d'adscripció privada (indicador 2.2) i, en segon lloc, per un augment de l'alumnat estranger d'educació secundària que assisteix a centres educatius privats (indicador 2.4), com es veurà en l'anàlisi del proper indicador.

Evolució del nombre relatiu d'alumnat estranger de l'ensenyament secundari obligatori escolaritzat al sector públic. Baix Llobregat, curs 2001/02-2009/10

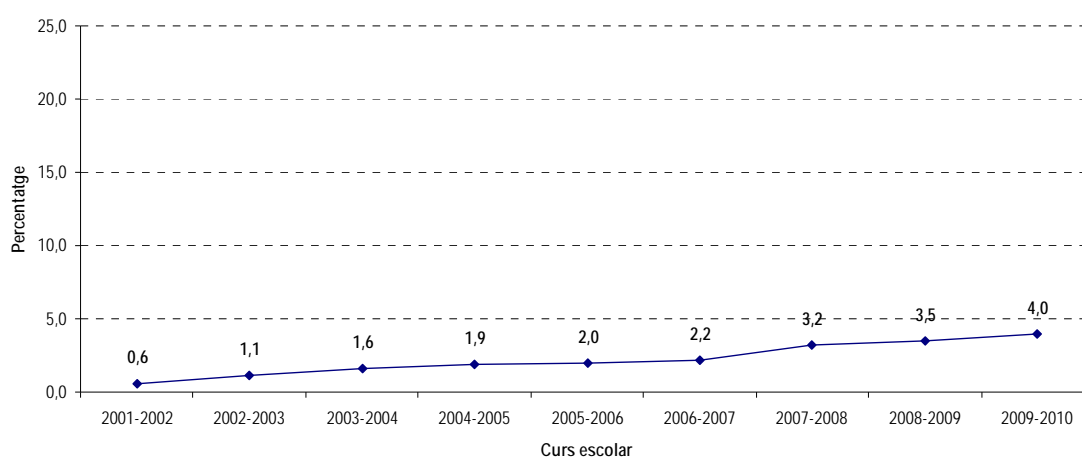


Font: OC-BL, a partir de les dades del Departament d'Ensenyament de la Generalitat de Catalunya

## 2.4. Alumnat estranger a l'ensenyament secundari obligatori escolaritzat al sector privat

Com ja s'ha apuntat anteriorment, en el darrer curs escolar es pot observar un increment de l'alumnat estranger que assisteix a centres educatius de finançament privat. Tot i així el percentatge de població estrangera en centres privats, un 4%, continua sent molt menor que el percentatge d'aquest mateix col·lectiu que assisteix a centres d'educació secundària obligatòria públics, un 19,1%. Per tant, es pot observar una concentració dins de l'ensenyament públic del col·lectiu jove d'origen estranger del Baix Llobregat.

Evolució del nombre relatiu d'alumnat estranger de l'ensenyament secundari obligatori escolaritzat al sector privat. Baix Llobregat, curs 2001/02-2009/10

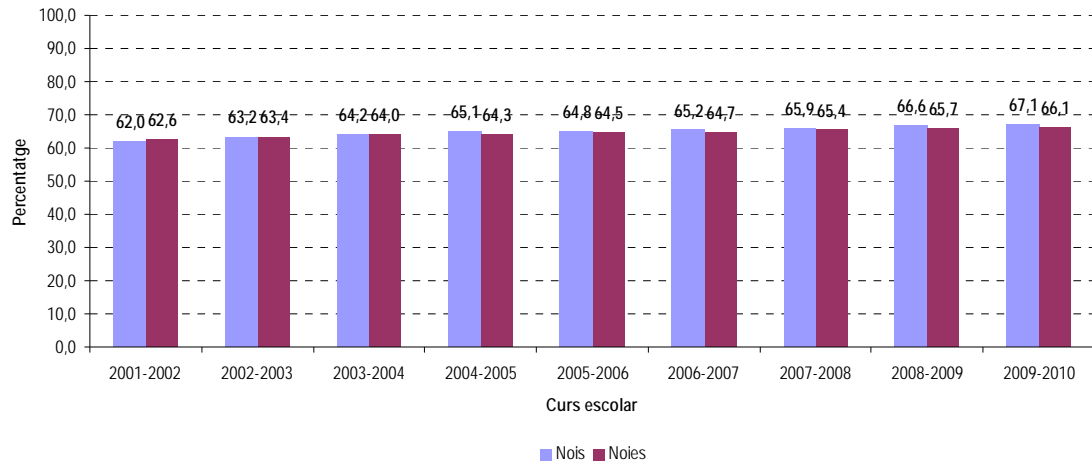


Font: OC-BL, a partir de les dades del Departament d'Ensenyament de la Generalitat de Catalunya

## 2.5. Pes del sector públic a l'ensenyament secundari

El nombre d'alumnat matriculat a centres d'adscripció pública s'ha mantingut estable en el darrer curs, així com ho ha estat durant els anteriors cursos acadèmics. Es percep una petita diferència entre nois i noies, ja que els nois estan més presents en els centres públics que les noies. En termes generals, es pot afirmar que un gran part de la població jove del Baix Llobregat que cursa l'ESO està matriculada en centres d'ensenyament públics.

Evolució del pes del sector públic segons nombre relatiu de matriculats per sexe.  
Baix Llobregat, curs 2001/02-2009/10



Font: OC-BL, a partir de les dades del Departament d'Ensenyament de la Generalitat de Catalunya

### 3. TREBALL

Un dels grups més vulnerables davant la situació de crisi econòmica que s'està vivint actualment són els i les joves. Tradicionalment la transició entre l'educació i l'entrada al món laboral era gairebé immediata, en canvi, tal i com indica Recio (2010)<sup>11</sup> a dia d'avui s'ha produït un allargament de la transició entre l'escola i l'ocupació normalitzada. Segons les dades de la *Encuesta de Población Activa* (EPA) només un 8,4% dels joves catalans entre 16 a 19 anys durant el quart trimestre de 2010 buscaven la seva primera feina i aquest percentatge era del 5,7% en el cas de la població catalana entre 20 i 24 anys. Tot i que aquests percentatges no només s'expliquen per l'allargament de la transició entre l'escola i el món del treball, es pot intuir que l'allargament de les transicions ha afectat als itineraris i als temps tradicionals dels i les joves a l'hora de buscar feina.

Segons Recio, aquest allargament es deu principalment a dues raons: canvis en el món laboral, principalment la proliferació de sistemes de treball temporals (contractes, beques...) i l'adaptació dels individus i les famílies a aquesta situació de temporalitat. Les situacions de temporalitat de la població jove s'han acabat interioritzant per la societat com a situacions normalitzades, tant per raons econòmiques (ja que generen ingressos a les llars) com per raons socials (les situacions de temporalitat són viscudes com "portes d'entrada" a una futura estabilitat laboral).

D'altra banda, l'autor estableix quines han estat les principals conseqüències de la crisi econòmica per a la població jove:

- La crisi econòmica ha provocat un augment de la taxa d'atur de tota la població, especialment de la taxa d'atur de la població jove. Quan l'activitat laboral disminueix, la població que està buscant feina o es troba en situacions laborals més precàries té més perill de veure's afectat per la situació de crisi.
- Es produeix una destrucció de llocs de treball que provoca una fugida del mercat de treball d'alguns grups de població. A diferència d'altres situacions de crisi econòmica on les dones han estat les principals víctimes, actualment és la població jove (especialment els nois menors de 20 anys) els que han patit més les conseqüències d'aquesta fugida.
- La destrucció de treballs no tant sols produeix atur (persones que busquen feina activament), també produeix inactivitat entre els grups joves de la població. És a dir, molts joves deixen

---

<sup>11</sup> Albert Recio, "Crisi i joventut".

de buscar feina activament quan les probabilitats de trobar-ne són baixes. Així, segons les dades de la EPA, un 76,1% de la població entre 16 i 19 anys a Catalunya durant el quart trimestre de 2010 eren inactius, i un 29,9% entre els catalans de 20 a 24 anys.

- Quan les taxes d'atur augmenten s'acaben per trobar acceptables condicions laborals pitjors respecte les que existeixen en situacions de bonança econòmica.
- L'impacte de la crisi econòmica pot ser desigual en funció de les posicions socials de les persones. Entre els joves s'observen dues situacions diferenciades: una "sobrerepresentació" dels joves amb educació postobligatòria i una "subrepresentació" dels joves amb formació professional.

### Els indicadors del mercat de treball de la població jove del Baix Llobregat

A continuació es mostren els indicadors que fan referència a la dimensió del mercat de treball en relació a la població jove del Baix Llobregat.

#### 3.1. [Taxa d'atur registrat juvenil](#)

#### 3.2. [Taxa de temporalitat dels contractes juvenils](#)

#### 3.3. [Pes dels contractes per ETT sobre el col·lectiu jove](#)

### **3.1. Taxa d'atur registrat juvenil**

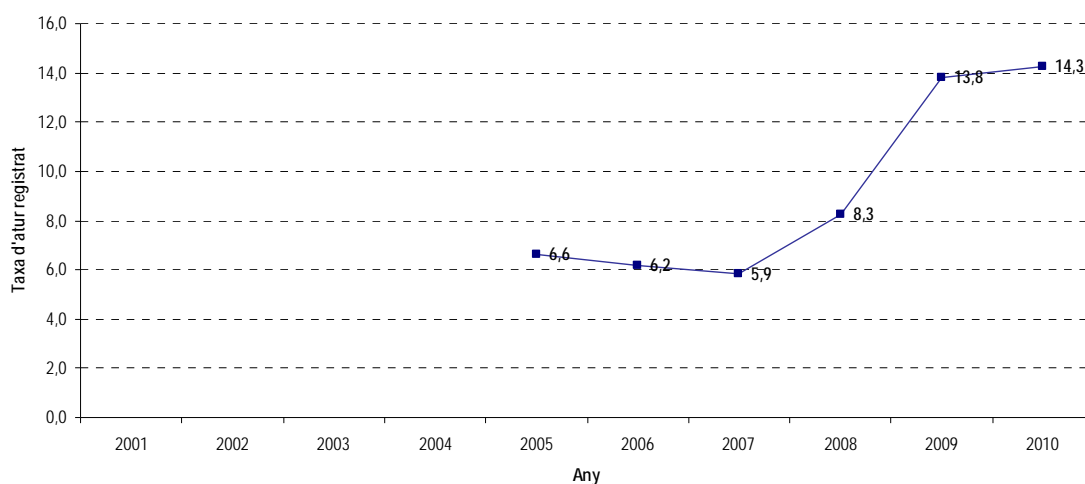
L'atur registrat juvenil va augmentar lleugerament durant l'any 2010, tot i que aquest creixement no va ser tant pronunciat com en els darrers dos anys, on l'atur va patir creixements bastant importants. Destaca la diferència de la taxa d'atur registrat entre el període 2005-2007 i el període 2008-2010.

La taxa d'atur registrat és l'única dada disponible sobre l'atur a nivell comarcal i municipal. A nivell estatal, autonòmic i provincial existeixen les dades de l'EPA però aquestes dades no són significatives per territoris més reduïts com ho són les comarques i els municipis. Si s'observen les dades d'atur de l'EPA a Catalunya del quart trimestre de 2010 es pot observar que l'atur entre la població de 16 a 19 anys és d'un 65,6% i entre la població de 20 a 24 anys d'un 33,5%. Aquesta diferència tant àmplia entre les dades de l'atur registrat i la taxa d'atur de l'EPA es deu a que les dades d'atur registrat es basen en els i les joves que estan inscrits i inscrites a les Oficines del Servei d'Ocupació de Catalunya (OSOC) com a demandants d'ocupació i no tots els

joves hi estan registrats, especialment aquells que busquen la seva primera feina no acostumen a registrar-se al SOC perquè no disposen de prestació d'atur.

Tot i que les dades de l'atur registrat a nivell municipal i comarcal es troben infravalorades poden servir com a indicadors de tendències, sempre tenint en compte que les dades més aproximades i acurades són les dades d'atur presentades a l'EPA.

Evolució de la taxa d'atur registrat entre la població jove. Baix Llobregat, 2005-2010



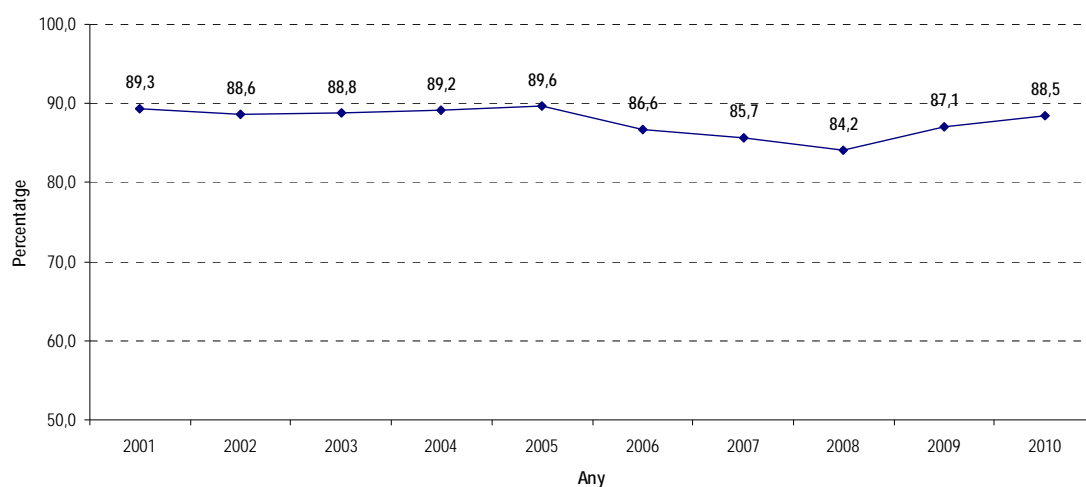
Font: OC-BL, a partir de les dades de l'Institut d'Estadística de Catalunya (Idescat)

### 3.2. Taxa de temporalitat dels contractes juvenils

La taxa de temporalitat dels contractes signats per la població jove de la comarca s'incrementa lleugerament durant l'any 2010 respecte l'any anterior, tot i que es mostra bastant estable al llarg de l'última dècada. El 88,5% dels contractes signats per la població jove del Baix Llobregat durant el darrer any han estat contractes temporals, mentre que en el conjunt de la població la taxa de temporalitat és lleugerament inferior, un 86,9%.

És important tenir en compte que aquest indicador no mostra la situació laboral de la joventut del Baix Llobregat, sinó que indica la naturalesa de la nova contractació durant l'any 2010. És a dir, no indica el nombre de joves treballant amb contracte temporal, indica el nombre de contractes temporals signats al llarg d'un mateix any pel col·lectiu jove de manera que és possible que una mateixa persona hagi signat més d'un contracte temporal en un any.

Evolució de la taxa de temporalitat dels contractes juvenils. Baix Llobregat 2001-2010

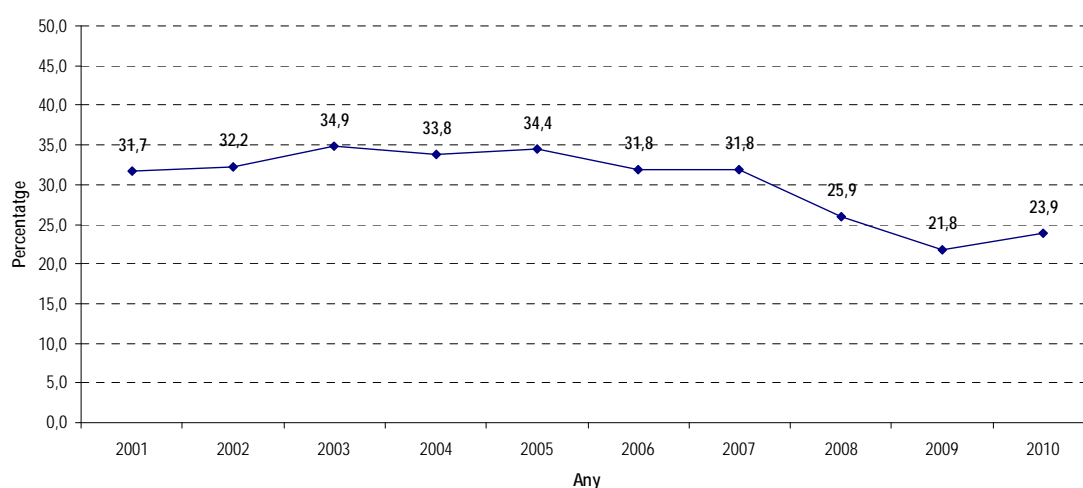


Font: OC-BL, a partir de les dades del Departament d'Empresa i Ocupació de la Generalitat de Catalunya

### 3.3. Pes dels contractes per ETT sobre el col·lectiu jove

Al contrari de la tendència iniciada a partir de l'any 2007 on els contractes gestionats a través d'Empreses de Treball Temporal (ETT) havia decaïgut, es pot observar com en el darrer any hi ha un increment d'aquest tipus de contractes. El nombre relatiu de contractes signats per la població jove del Baix Llobregat a través d'una ETT ha estat del 23,9%, xifra lleugerament superior als contractes signats pel total de la població de la comarca a través d'una ETT, un 21,7%.

Evolució del pes dels contractes per ETT sobre el col·lectiu jove. Baix Llobregat, 2001-2010



Font: OC-BL, a partir de les dades del Departament d'Empresa i Ocupació de la Generalitat de Catalunya

#### 4. HABITATGE

L'emancipació de la llar familiar és una de les etapes presents en la vida de molts joves. Per aquest motiu és interessant saber quina és la situació del mercat immobiliari en relació a aquesta població. Miralles Guasch (2007)<sup>12</sup> destaca la baixa taxa d'emancipació de la població juvenil a la província de Barcelona, sobretot entre la població entre 18 i 24 anys on la taxa d'emancipació a l'any 2006 era aproximadament del 10%. Aquesta baixa emancipació dels joves es pot explicar per un seguit de trets socioeconòmics que caracteritzen a la població més jove i que dificulten la seva emancipació: l'allargament dels estudis i l'ajornament de la incorporació al mercat de treball. Per a la població entre 25 i 34 anys de la província de Barcelona la taxa d'emancipació l'any 2006 era del 67%. Les dificultats d'aquest col·lectiu de més edat són diferents i sobretot es basen en l'esforç econòmic necessari que cal fer front per pagar un lloc per viure. A més a més, es sumen altres problemes com el dèficit d'habitatges de protecció oficial i la importància cultural que a la societat es dona al règim de propietat dels habitatges, la qual cosa disminueix el mercat de lloguer. Tot i això, l'augment de les tipologies de llars no tradicionals (unipersonals, llars sense nucli...) ha contribuït al creixement dels habitatges de lloguer. Aquest augment es pot relacionar amb l'increment dels preus de venda que en ocasions, especialment en el moment d'adquisició del primer habitatge, fan que la població jove opti pel lloguer com un pas transitori i alternatiu a una futura compra. Per últim, es poden apreciar noves vies d'emancipació i canvis de percepció dels joves ja que es detecten pautes menys lligades a la formació d'una parella a l'hora d'emancipar-se, és a dir, es produeix un allunyament progressiu de les pautes tradicionals d'emancipació.

---

<sup>12</sup> Carme Miralles Guasch, "Habitatge i mobilitat residencial a la regió metropolitana i a la província de Barcelona".



## Els indicadors d'habitatge de la població jove del Baix Llobregat

Tot i que no es disposa de dades específiques que facin referència als habitatges per a joves, els indicadors que es mostren tenen l'objectiu d'ajudar a comprendre la situació dels i les joves de la comarca en referència a l'habitatge. Els indicadors que s'han inclòs són els que s'enumeren i es comenten tot seguit:

4.1. [Habitatges iniciats per mil habitants](#)

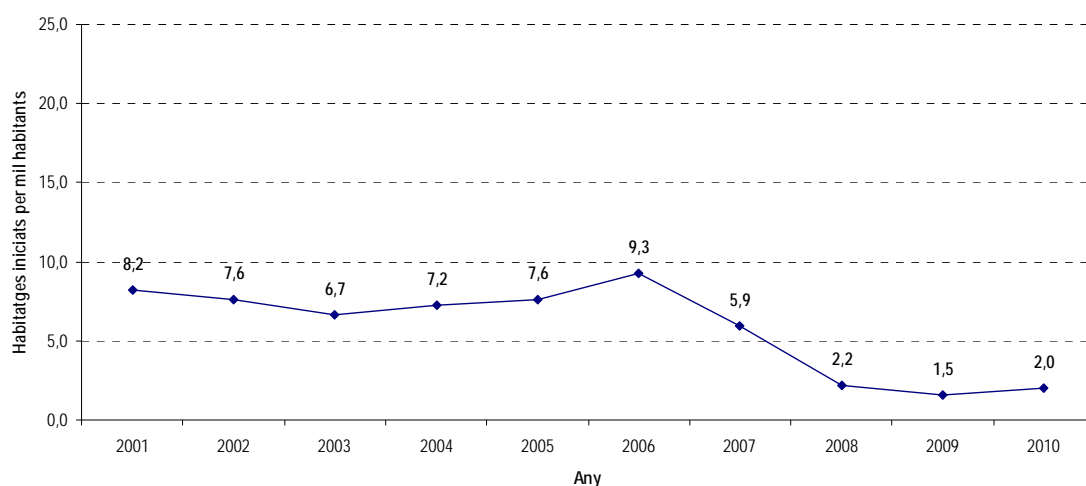
4.2. [Habitatges de Protecció Oficial iniciats per mil habitants](#)

4.3. [Quota de mercat dels habitatges protegits](#)

### 4.1. Habitatges iniciats per mil habitants

El nombre d'habitatges iniciats per cada mil habitants ha augmentat lleugerament respecte l'any anterior, però tot i això continua visible la tendència d'estancament que ja s'observava durant els últims anys del període presentat. Aquest estancament en la nova generació d'habitatges, tot i augmentar en el darrer any, és segurament degut a la crisi econòmica que ha afectat durament al sector de la construcció.

Evolució del nombre d'habitatges iniciats per mil habitants. Baix Llobregat, 2001-2010

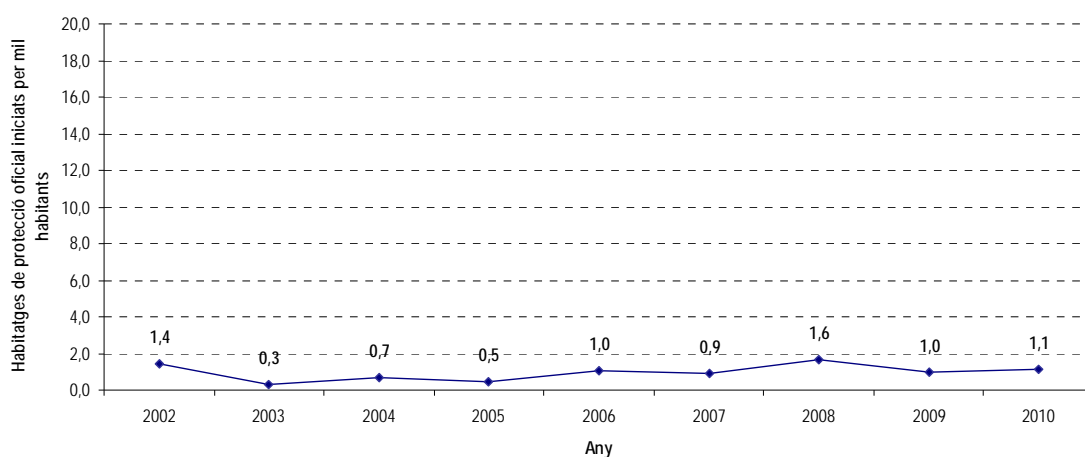


Font: OC-BL, a partir de les dades del Departament de Territori i Sostenibilitat de la Generalitat de Catalunya

## 4.2. Habitatges de Protecció Oficial iniciats per mil habitants

Un dels principals col·lectius demandants d'habitatges de protecció Oficial són els i les joves, per aquest motiu és important observar el nombre d'habitatges iniciats de Protecció Oficial cada any. Tot i mostrar la proporció d'habitatges protegits respecte el total de la població, a partir d'aquest indicador s'observa que l'oferta d'habitatges protegits és bastant reduïda. També cal tenir en compte, però, que no tota la població de la comarca del Baix Llobregat és demandant d'aquest tipus d'habitatge.

Evolució del nombre d'habitatges de Protecció Oficial iniciats per mil habitants.  
Baix Llobregat, 2002-2010



Font: OC-BL, a partir de les dades del Departament de Territori i Sostenibilitat de la Generalitat de Catalunya

## 4.3. Quota de mercat dels habitatges protegits

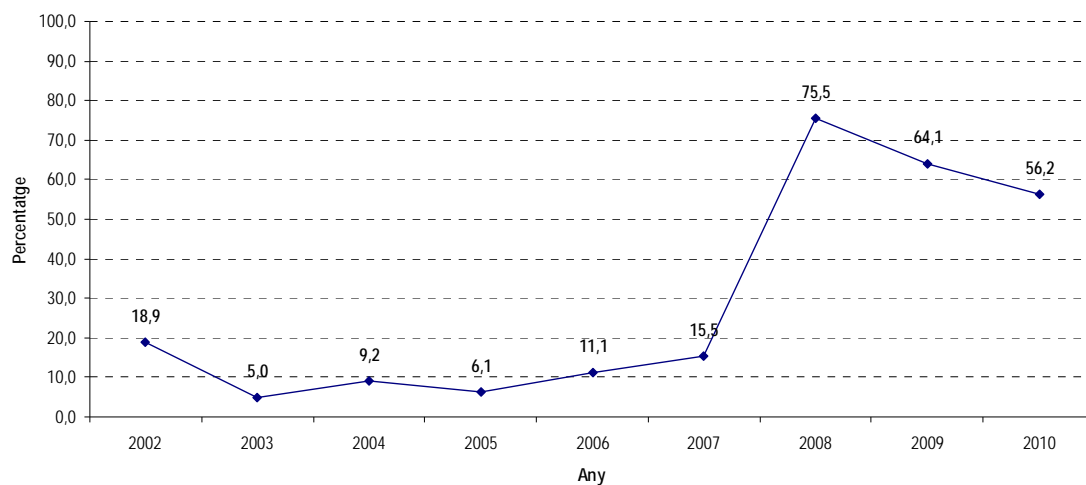
L'indicador d'evolució de la quota del mercat d'habitatges ens mostra l'esforç que el sector públic fa per promoure aquest tipus d'habitatge, posant en relació el nombre d'habitatges de Protecció Oficial iniciats i el nombre total d'habitatges iniciats.

A l'any 2010 s'aprecia una continuació del descens dels habitatges protegits iniciats respecte al total d'habitatges iniciats que ja s'apuntava des de l'any anterior. Tot i això la quota de mercat d'habitatges es mostra molt superior en comparació als primers anys de la dècada. Tal i com es comentava en l'informe sobre el SIJ-BL de l'any anterior (2010)<sup>13</sup> l'increment pronunciat dels

<sup>13</sup> Observatori Comarcal del Baix Llobregat, *El col·lectiu jove a la comarca del Baix Llobregat. Comentaris dels Sistema d'Indicadors de Joventut del Baix Llobregat (SIJ-BL) 2009*

habitatges de protecció oficial es pot relacionar amb un descens pronunciat del nombre total d'habitatges iniciats, la qual cosa fa augmentar la proporció d'habitatges protegits iniciats respecte el total d'habitatges iniciats.

Evolució de la quota de mercat dels habitatges protegits iniciats. Baix Llobregat, 2002-2010



Font: OC-BL, a partir de les dades del Departament de Territori i Sostenibilitat de la Generalitat de Catalunya

## CONCLUSIONS

Després de revisar les quatre dimensions del SIJ-BL i els seus corresponents indicadors, es pot concloure que actualment el col·lectiu jove està vivint una sèrie de processos i trajectòries que es diferencien de la idea tradicional de joventut que implicava una transició lineal de la infància fins a l'adulesa. Aquests canvis es veuen molt influenciats pel context socioeconòmic actual que afecta a cadascuna de les dimensions analitzades. Així doncs, el context actual, sumat a la heterogeneïtat dins del grup de joves de la comarca, proporciona un conjunt de situacions de la població jove que mereixen ser analitzades detingudament. A continuació, s'exposen les principals conclusions de cadascuna de les dimensions dels SIJ-BL:

En primer lloc, pel que fa a la **dimensió demogràfica** es pot dir que durant l'últim any es segueix amb la tendència de la darrera dècada de disminució de la població jove. Els i les joves que entren en el grup d'edat de 15 a 29 anys són menys que els que surten i es dona, a més a més, un augment de la població de la resta d'edats la qual cosa fa disminuir el nombre relatiu de joves. Paral·lelament, per primer any des de 2001 no es produeix un creixement de la població jove d'origen estranger, contràriament als anys anteriors, el nombre de joves de nacionalitat estrangera durant el 2010 és idèntic al de l'any 2009. Per altra banda, a través dels indicadors s'ha pogut observar l'emergència de noves formes d'emancipació i formació de nuclis familiars de la població jove. El matrimoni, com a forma tradicional d'emancipació dels i les joves, perd popularitat la qual cosa fa pensar en l'existència de noves formes de cohabitació de la població jove. Tot i així la taxa específica de fecunditat es manté estable respecte als anys anteriors, de manera que es pot afirmar que les noves formes de cohabitació i la disminució dels matrimonis no afecten a la taxa específica de fecunditat de la població jove. Pel que fa a l'ús de la llengua catalana, es pot dir que gairebé la majoria de població del Baix Llobregat comprèn aquesta llengua a nivell oral.

En relació als indicadors de la **dimensió educativa** s'observa un manteniment de les taxes de graduació en Educació Secundària Obligatòria (ESO) de l'alumnat de la comarca del Baix Llobregat. Es pot veure també, seguint la tendència de l'indicador que feia referència a la població jove d'origen estranger, un petit estancament pel que fa a l'alumnat de nacionalitat estrangera als centres educatius de la comarca. Aquest alumnat està matriculat en bona part als centres educatius públics, i en contrapartida els centres privats compten amb una molt petita representació d'alumnat d'origen estranger a les seves aules. Aquesta distribució també es dona

pel conjunt d'alumnat del Baix Llobregat, ja que la gran majoria està matriculat en centres d'adscripció pública.

Pel que fa a la **dimensió referent al mercat de treball**, es pot afirmar que la població jove continua caracteritzant-se per una inestabilitat contractual i una precarietat laboral major que els altres grups d'edat de la població activa. A més a més, aquestes característiques semblen agreujar-se en el context de crisi econòmica actual, de la qual els joves han patit fortes conseqüències. Entre aquestes conseqüències es troba un augment de la població jove aturada així com un augment del nombre de contractes temporals signats durant l'any 2010, i una remuntada dels contractes gestionats a través d'Empreses de Treball Temporal que havien disminuït en els anys anteriors.

Per últim i en relació a la **dimensió de l'habitatge**, s'observa un estancament en la construcció de nous habitatges, també en la construcció d'habitatges de protecció oficial. Aquest estancament s'explica probablement pels efectes de la crisi econòmica, ja que el sector de la construcció ha estat un dels sectors més castigats per aquesta. Aquest fet provoca una parada en la construcció de nous habitatges que, sumat a la poca oferta d'habitatge de protecció oficial, dificulta l'emancipació i la transició domiciliària dels i les joves del Baix Llobregat.

Es pot observar, per tant, com degut a una sèrie de canvis socioeconòmics, les trajectòries juvenils han anat canviant al llarg de la dècada, i com aquests canvis s'han reflectit en les dades d'aquest darrer any. Totes les dimensions que s'han treballat mostren una interrelació entre elles, de manera que les unes tenen efectes sobre les altres. Per exemple, l'allargament dels processos educatius dels joves retarda la seva entrada en el mercat laboral o la precarietat i la inestabilitat laboral dels joves dificulta el procés de transició domiciliària.

Desitgem que el SIJ-BL sigui una eina útil per treballar temes de joventut a la comarca i per disposar d'informació actualitzada d'aquest col·lectiu específic que són els i les joves del Baix Llobregat.

## BIBLIOGRAFIA

ALARCÓN, Amado (dir). *Joves d'origen immigrant a Catalunya. Necessitats i demandes. Una aproximació sociològica*. Generalitat de Catalunya. Departament d'Acció Social i Ciutadania, 2010.

BENITO, Ricard i GONZÀLEZ, Isaac. *Processos de segregació escolar a Catalunya*. Mediterrània SL, 2007.

BRULLET, Cristina i MARÍ-KLOSE, Pau. "Relacions familiars, personals i d'intimitat entre sexes i generacions". *Revista Nous Horitzons*, núm. 189. 2008.

Observatori Comarcal del Baix Llobregat, *El col·lectiu jove a la comarca del Baix Llobregat. Comentaris dels Sistema d'Indicadors de Joventut del Baix Llobregat (SIJ-BL)*. Consell Comarcal del Baix Llobregat, 2010.

Diputació de Barcelona. *Condicions de vida i hàbits de la població jove de la província de Barcelona*. Igualtat i Ciutadania 11. Diputació de Barcelona, 2009.

Generalitat de Catalunya. *La immigració en xifres. La joventut estrangera a Catalunya*. Generalitat de Catalunya. Secretaria per a la Immigració, 2010.

MIRALLES GUASCH, Carme. "Habitatge i mobilitat residencial a la regió metropolitana i a la província de Barcelona". *Papers Regió Metropolitana de Barcelona*, 2007.

MIRET I GAMUNDI, Pau. *Enquesta a la joventut de Catalunya 2007*. Barcelona: Generalitat de Catalunya, 2008.

PUJOLAR I COS, Joan. *Llengua i joves. Usos i percepcions lingüístics de la joventut catalana*. Generalitat de Catalunya, 2010.

RECIO, Albert. "Crisi i joventut" presentat a *Formació en polítiques de joventut*, Barcelona, 2010.

Síndic de Greuges de Catalunya. *La segregació escolar a Catalunya*, 2008.