

INFORME MENSUAL D'ATUR REGISTRAT

Baix Llobregat, maig de 2011

1. ATUR REGISTRAT TOTAL. MAIG 2011

Disminueix l'atur registrat respecte al mes d'abril, arribant la taxa d'atur al 15,4%. El nombre absolut d'aturats és de 292 persones menys. L'atur registrat a Catalunya i Espanya disminueix amb major intensitat, arribant les taxes d'atur registrat al 15,0%, al 17,7% respectivament. Pel que fa als municipis de la comarca, 21 han disminuït la seva taxa de persones aturades, 5 l'han mantinguda i 4 l'han augmentada. Hi ha 21 municipis que tenen una taxa d'aturats inferior o igual a la del conjunt del Baix Llobregat (15,4%): Begues (8,8%), Sant Just Desvern (9,8%), Collbató (10,0%), Sant Esteve Sesrovires (10,6%), la Palma de Cervelló (11,1%), Santa Coloma de Cervelló (11,2%), Torrelles de Llobregat (11,7%),

La taxa d'atur registrat disminueix fins al 15,4% el mes de maig.

Corbera de Llobregat (11,9%), Castellví de Rosanes (12,1%), Sant Climent de Llobregat (12,4%), Castelldefels (12,8%), Molins de Rei (13,2%), Pallejà i Sant Joan Despí (13,3%), Esplugues de Llobregat (13,5%), Cervelló (13,6%), Abrera (14,4%), Sant Feliu de Llobregat (14,6%), el Papiol (14,7%), Gavà (15,0%) i Vallirana (15,2%). D'altra banda, hi ha 9 municipis amb una taxa d'atur superior a la de la comarca: Sant Andreu de la Barca i el Prat de Llobregat (16,0%), Viladecans (17,0%), Olesa de Montserrat (17,1%), Esparreguera (17,4%), Cornellà de Llobregat (17,7%), Sant Boi de Llobregat (17,8%), Sant Vicenç dels Horts (18,1%) i Martorell (18,8%).

Taula 1. Atur registrat total. Maig 2011

	Atur registrat (n)	Variació intermensual (%)	Variació interanual (%)	Taxa d'atur registrat (%)
Abrera	914	2,9	0,1	14,4
Begues	299	-7,7	-5,7	8,8
Castelldefels	4.463	-0,7	9,4	12,8
Castellví de Rosanes	111	-1,8	-0,9	12,1
Cervelló	643	-1,2	-0,5	13,6
Collbató	218	-3,1	-6,0	10,0
Corbera de Llobregat	912	-4,1	2,4	11,9
Cornellà de Llobregat	8.061	0,3	5,8	17,7
Esparreguera	2.089	1,5	5,4	17,4
Esplugues de Llobregat	3.279	-1,0	2,5	13,5
Gavà	3.746	0,2	3,2	15,0
Martorell	2.709	-1,2	7,0	18,8
Molins de Rei	1.718	-2,5	6,6	13,2
Olesa de Montserrat	2.167	-3,3	2,6	17,1
Palma de Cervelló, la	187	-2,1	-2,1	11,1
Pallejà	811	-0,5	9,9	13,3
Papiol, el	310	-1,6	11,9	14,7
Prat de Llobregat, el	5.448	-0,6	-1,0	16,0
Sant Andreu de la Barca	2.365	0,0	0,9	16,0
Sant Boi de Llobregat	7.829	1,5	7,7	17,8
Sant Climent de Llobregat	259	-3,7	-8,5	12,4
Sant Esteve Sesrovires	416	-2,8	2,5	10,6
Sant Feliu de Llobregat	3.350	-2,6	0,2	14,6
Sant Joan Despí	2.290	-0,7	2,0	13,3
Sant Just Desvern	786	2,5	8,1	9,8
Sant Vicenç dels Horts	2.717	0,0	3,3	18,1
Santa Coloma de Cervelló	472	-6,2	-1,7	11,2
Torrelles de Llobregat	356	-1,9	9,2	11,7
Vallirana	1.148	-0,7	5,7	15,2
Viladecans	5.949	0,2	4,5	17,0
BAIX LLOBREGAT	66.022	-0,4	4,1	15,4
CATALUNYA	595.342	-1,0	3,6	15,0
ESPANYA	4.189.659	-1,9	3,0	17,7

Font: OC-BL, a partir de dades del Departament d'Empresa i Ocupació i el Servicio Público de Empleo Estatal. Les taxes d'atur dels municipis, Baix Llobregat, Catalunya i Espanya estan calculades sobre la població activa estimada de 2010, seguint la metodologia de la Xarxa d'Observatoris de Desenvolupament Local de la província de Barcelona. Les variacions intermensuals i interanuals no són de la taxa d'atur sinó de la xifra absoluta.

2. ATUR REGISTRAT PER SEXE. MAIG 2011

L'atur registrat en el mes de maig ha disminuït en homes però ha augmentat en dones. Des del mes d'abril, el nombre de dones aturades inscrites a les oficines del Servei d'Ocupació de Catalunya ha augmentat en 166 dones, arribant al 16,7% la taxa d'atur registrat femenina. La taxa d'atur masculina disminueix fins al 14,3% (amb 458 homes menys inscrits a les oficines del SOC respecte el mes d'abril).

La taxa d'atur registrat masculina disminueix fins al 14,3% i la femenina puja fins al 16,7%.

La taxa femenina continua estant per sobre de la masculina amb 2,4 punts percentuals més.

De les 66.022 persones aturades registrades en el mes de maig, 33.622 són homes (un 50,9%) i 32.400 són dones (un 49,1%). En aquest mes de maig es continuen observant, en termes absoluts, més homes registrats com a aturats que no pas dones.

A Catalunya ha disminuït la taxa d'atur en les dones i en els homes. Així, la taxa masculina ha baixat fins al 14,2% i la femenina fins al 16,1%. A Espanya, la taxa masculina ha disminuït fins al 15,7% i la femenina fins al 20,3%.

Taula 2. Atur registrat per sexe. Maig 2011

	Atur registrat (n)		Variació intermensual (%)		Variació interanual (%)		Taxa d'atur registrat (%)	
	Homes	Dones	Homes	Dones	Homes	Dones	Homes	Dones
Abdera	400	514	3,9	2,2	-10,1	9,8	11,2	18,4
Begues	139	160	-10,3	-5,3	-4,8	-6,4	7,6	10,2
Castelldefels	2.181	2.282	-1,6	0,2	4,3	14,7	11,5	14,4
Castellví de Rosanes	57	54	-5,0	1,9	3,6	-5,3	10,9	13,6
Cervelló	313	330	-2,2	-0,3	-1,3	0,3	12,0	15,7
Collbató	96	122	-8,6	1,7	-7,7	-4,7	7,9	12,6
Corbera de Llobregat	448	464	-3,9	-4,3	3,0	1,8	10,7	13,3
Cornellà de Llobregat	4.742	3.319	-0,3	1,0	3,9	8,7	18,8	16,4
Esparreguera	1.041	1.048	-0,5	3,6	4,6	6,2	15,5	19,8
Esplugues de Llobregat	1.701	1.578	-1,4	-0,6	0,5	4,6	13,1	14,1
Gavà	1.961	1.785	-1,2	1,8	-0,6	7,8	14,4	15,7
Martorell	1.521	1.188	-0,8	-1,8	5,7	8,8	18,4	19,5
Molins de Rei	813	905	-3,2	-1,8	4,4	8,8	11,6	15,1
Olesa de Montserrat	1.051	1.116	-4,8	-1,9	-0,8	6,1	14,9	19,8
Palma de Cervelló, la	77	110	-13,5	7,8	-17,2	12,2	8,4	14,3
Pallejà	368	443	-4,4	3,0	6,1	13,3	11,0	16,1
Papiol, el	157	153	-3,7	0,7	2,6	23,4	13,4	16,3
Prat de Llobregat, el	2.697	2.751	-2,0	0,7	-4,6	2,7	14,5	17,8
Sant Andreu de la Barca	1.111	1.254	-2,5	2,4	-5,4	7,1	13,6	18,9
Sant Boi de Llobregat	3.995	3.834	0,6	2,3	7,5	8,0	16,5	19,3
Sant Climent de Llobregat	137	122	-3,5	-3,9	-9,3	-7,6	11,9	13,0
Sant Esteve Sesrovires	182	234	-1,1	-4,1	3,4	1,7	8,3	13,4
Sant Feliu de Llobregat	1.709	1.641	-3,1	-2,0	-3,1	3,9	13,8	15,6
Sant Joan Despí	1.158	1.132	0,4	-1,8	-1,4	5,6	12,6	14,1
Sant Just Desvern	392	394	1,6	3,4	5,1	11,3	9,3	10,2
Sant Vicenç dels Horts	1.358	1.359	-1,2	1,2	2,1	4,5	16,3	20,3
Santa Coloma de Cervelló	205	267	-11,6	-1,5	-9,3	5,1	8,9	14,0
Torrelles de Llobregat	163	193	-1,2	-2,5	1,2	17,0	9,8	14,0
Vallirana	571	577	-3,4	2,1	4,4	7,1	13,8	16,8
Viladecans	2.878	3.071	-0,6	0,9	-0,1	9,1	15,0	19,4
BAIX LLOBREGAT	33.622	32.400	-1,3	0,5	1,3	7,2	14,3	16,7
CATALUNYA	310.032	285.310	-1,6	-0,4	1,7	5,7	14,2	16,1
ESPANYA	2.064.581	2.125.078	-2,6	-1,1	1,3	4,7	15,7	20,3

Font: OC-BL, a partir de dades del Departament d'Empresa i Ocupació i el Servicio Público de Empleo Estatal. Les taxes d'atur dels municipis, Baix Llobregat, Catalunya i Espanya estan calculades sobre la població activa estimada de 2010, seguint la metodologia de la Xarxa d'Observatoris de Desenvolupament Local de la província de Barcelona. Les variacions intermensuals i interanuals no són variacions de la taxa d'atur sinó de la xifra absoluta.

3. ATUR REGISTRAT PER EDAT. MAIG 2011

L'atur en el mes de maig ha disminuït entre el col·lectiu més jove però ha pujat en el de més edat.

El nombre d'aturats registrats majors de 44 anys al Baix Llobregat s'ha situat el mes de maig en 25.366 persones (151 més que en el mes anterior) amb una taxa d'atur del 18,2%. A Catalunya, la taxa d'atur de les persones de més de 44 anys també augmenta fins al 17,4% de la població activa d'aquest tram d'edat.

La taxa d'atur registrat dels majors de 44 anys al Baix Llobregat augmenta fins al 18,2% i la juvenil disminueix fins al 15,3%.

El nombre d'aturats registrats menors de 25 anys a la comarca aquest mes ha estat de 5.843 persones (204 menys que a l'abril), situant la taxa d'atur registrat d'aquest col·lectiu en el 15,3%.

L'atur juvenil a Catalunya, també ha disminuït, arribant la taxa d'atur al 14,7% de la població activa. A Espanya, la població jove aturada també ha disminuït, baixant la taxa

fins al 21,1%. Així, aquest mes de maig la taxa d'atur juvenil ha seguit la mateixa tendència al Baix Llobregat, al conjunt de Catalunya i d'Espanya.

Taula 3. Atur registrat per edat. Maig 2011

	Atur registrat (n)		Variació intermensual (%)		Variació interanual (%)		Taxa d'atur registrat (%)	
	<25 a.	>44 a.	<25 a.	>44 a.	<25 a.	>44 a.	<25 a.	>44 a.
Abreia	65	353	-5,8	6,6	10,2	10,7	12,5	18,6
Begues	25	132	-21,9	-3,6	-26,5	-4,3	8,0	10,2
Castelldefels	339	1.697	-5,0	-0,5	16,5	18,5	11,4	15,5
Castellví de Rosanes	7	47	-36,4	2,2	-22,2	-9,6	9,1	13,5
Cervelló	59	285	9,3	-2,4	22,9	8,8	14,3	16,4
Collbató	14	82	-26,3	-1,2	-26,3	-5,7	9,4	11,0
Corbera de Llobregat	69	363	0,0	-3,2	1,5	8,7	10,6	13,8
Cornellà de Llobregat	590	3.016	-6,6	1,0	-4,1	9,0	14,2	20,6
Esparreguera	244	800	0,0	2,4	23,2	7,7	22,3	21,1
Esplugues de Llobregat	189	1.447	-12,9	1,2	-25,0	7,3	8,0	16,2
Gavà	363	1.457	-0,3	0,9	8,4	4,7	16,1	17,8
Martorell	247	923	2,1	1,5	13,8	15,8	19,6	22,2
Molins de Rei	124	684	-2,4	-0,9	14,8	16,5	12,1	16,3
Olesa de Montserrat	209	803	-7,5	-3,1	20,8	5,7	18,5	21,8
Palma de Cervelló, la	17	71	-22,7	-2,7	21,4	-16,5	9,7	11,5
Pallejà	65	314	4,8	3,0	10,2	19,4	12,8	16,3
Papiol, el	23	120	4,5	-0,8	27,8	10,1	11,2	16,8
Prat de Llobregat, el	612	2.151	-2,7	1,1	14,6	1,8	18,3	18,5
Sant Andreu de la Barca	207	830	-1,0	1,0	8,4	3,0	17,0	20,5
Sant Boi de Llobregat	842	2.972	2,8	2,5	16,6	11,4	19,9	20,4
Sant Climent de Llobregat	16	101	-11,1	-1,9	-38,5	1,0	10,5	15,2
Sant Esteve Sesrovires	41	158	2,5	-2,5	46,4	-7,1	13,5	11,8
Sant Feliu de Llobregat	222	1.349	-11,9	-1,8	-10,5	0,5	11,3	17,6
Sant Joan Despí	154	966	-6,7	1,3	-9,4	6,5	10,7	16,5
Sant Just Desvern	51	341	-7,3	2,1	-1,9	11,4	6,4	11,3
Sant Vicenç dels Horts	298	994	0,3	1,3	2,8	9,2	20,6	20,3
Santa Coloma de Cervelló	29	173	-19,4	-3,9	61,1	-1,1	9,5	14,0
Torrelles de Llobregat	25	133	4,2	1,5	4,2	9,9	10,5	13,2
Vallirana	90	445	-5,3	-1,8	0,0	14,1	15,1	18,0
Viladecans	607	2.159	-5,0	0,1	11,0	5,1	20,3	20,4
BAIX LLOBREGAT	5.843	25.366	-3,4	0,6	7,1	7,8	15,3	18,2
CATALUNYA	52.483	230.835	-2,9	0,3	3,4	9,7	14,7	17,4
ESPANYA	450.937	-	-3,6	-	-2,3	-	21,1	-

Font: OC-BL, a partir de dades del Departament d'Empresa i Ocupació i el Servicio Público de Empleo Estatal. Les taxes d'atur dels municipis, Baix Llobregat, Catalunya i Espanya estan calculades sobre la població activa estimada de 2010, seguint la metodologia de la Xarxa d'Observatoris de Desenvolupament Local de la província de Barcelona. Les variacions intermensuals i interanuals no són variacions de la taxa d'atur sinó de la xifra absoluta.

4. ATUR REGISTRAT PER SECTORS D'ACTIVITAT. MAIG 2011

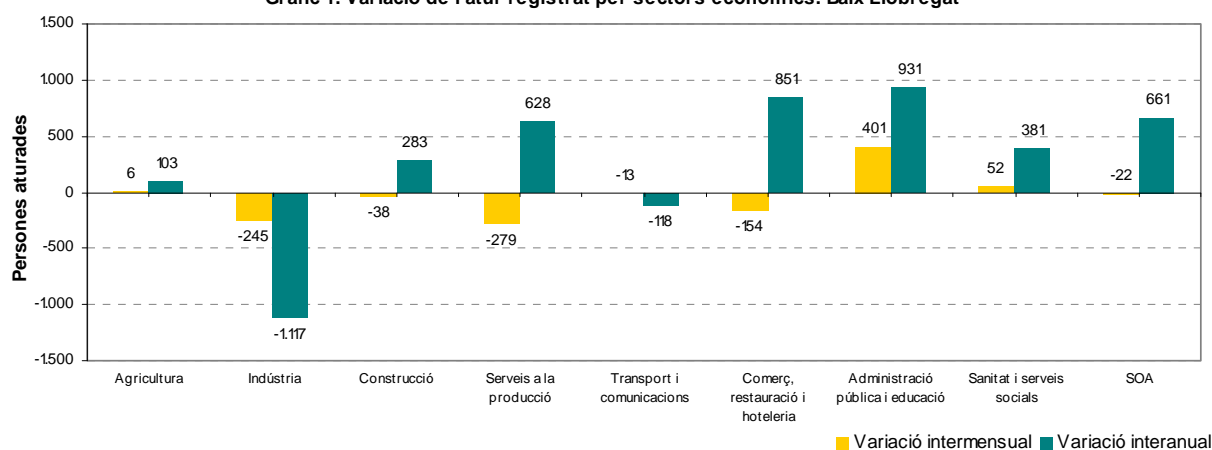
El nombre de persones registrades a l'atur ha baixat en gairebé tots els sectors econòmics respecte el mes anterior.

Al gràfic 1 es mostra l'evolució de l'atur per sectors i es veu com han estat les activitats d'administració pública, educació, sanitat i serveis socials les úniques que han augmentat l'atur respecte al mes anterior. En termes interanuals es veu una pujada de l'atur registrat en totes les activitats a excepció d'indústria i transport i comunicacions que disminueix.

L'atur baixa en gairebé tots els sectors a excepció d'administració pública i educació, i sanitat i serveis socials.

A la taula 4 es poden consultar les dades d'atur registrat de les 10 principals activitats a la comarca a 2 dígits de la classificació d'activitats econòmiques. Les activitats de comerç al detall, activitats especialitzades de la construcció, activitats relacionades amb l'ocupació (inclou ETT) i construcció d'immobles són les que concentren el major percentatge d'aturats.

Gràfic 1. Variació de l'atur registrat per sectors econòmics. Baix Llobregat



Taula 4. Atur registrat per sectors i activitats econòmiques. Baix Llobregat

	Atur registrat (n)	Pes sobre total aturats (%)	Variació intermensual (%)	Variació interanual (%)
Grans sectors				
Agricultura	398	0,6	1,5	34,9
Indústria	11.471	17,4	-2,1	-8,9
Construcció	11.021	16,7	-0,3	2,6
Serveis	39.350	59,6	0,0	7,3
SOA	3.782	5,7	-0,6	21,2
Activitats econòmiques amb més pes sobre el total (CCAIE-2 dígits)				
47 - Comerç detall, exc. vehicles motor	6.034	9,1	-0,9	11,3
43 - Activitats especialitzades construcció	5.638	8,5	-1,5	0,4
78 - Activitats relacionades amb l'ocupació	4.655	7,1	-2,6	0,3
41 - Construcció d'immobles	4.492	6,8	1,0	6,8
SOA - Sense ocupació anterior	3.782	5,7	-0,6	21,2
56 - Serveis de menjar i begudes	3.238	4,9	-1,4	9,9
81 - Serveis a edificis i de jardineria	3.189	4,8	0,3	10,1
46 - Comerç engròs, exc. vehicles motor	3.106	4,7	-0,8	0,1
74 - Activitats professionals i tècniques ncaa	2.401	3,6	-1,2	-12,8
84 - Adm. pública, Defensa i SS obligatòria	1.916	2,9	26,9	72,3

Font: OC-BL, a partir de les dades del Departament d'Empresa i Ocupació. Les dades a 2 dígits de CCAIE només estan disponibles pel conjunt de la comarca. Les dades municipals per sectors estan disponibles als arxius municipals publicats a la pàgina web de Departament d'Anàlisi i Prospectiva.

5. EVOLUCIÓ DE LA TAXA D'ATUR REGISTRAT AL BAIX LLOBREGAT, CATALUNYA I ESPANYA

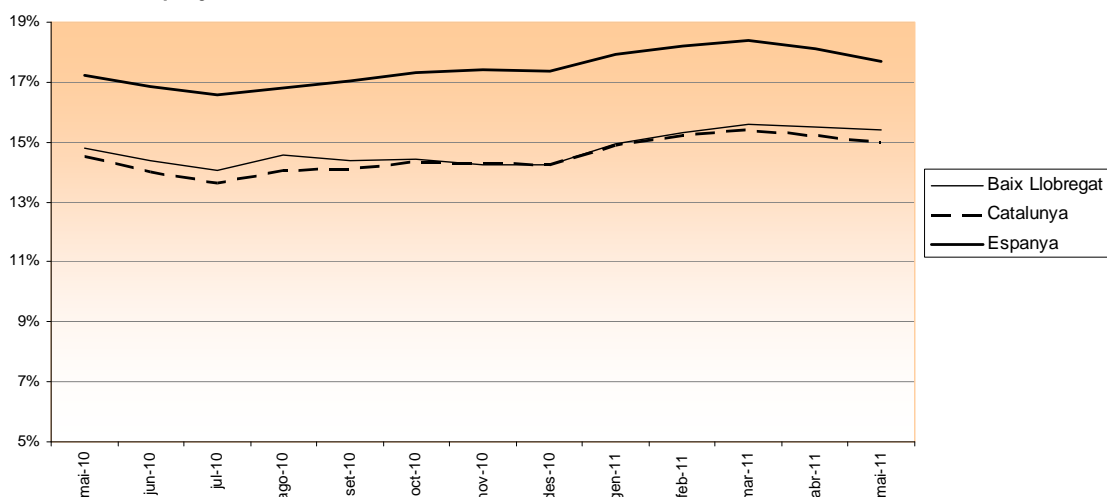
Taula 5. Evolució intermensual de la taxa d'atur registrat (%)

	BAIX LLOBREGAT	CATALUNYA	ESPANYA
Mai-10	14,8	14,5	17,2
Jun-10	14,4	14,0	16,9
Jul-10	14,0	13,6	16,6
Ago-10	14,6	14,0	16,8
Set-10	14,4	14,1	17,0
Oct-10	14,4	14,3	17,3
Nov-10	14,2	14,3	17,4
Des-10	14,2	14,2	17,4
Gen-11	15,0	14,9	17,9
Feb-11	15,3	15,2	18,2
Mar-11	15,6	15,4	18,4
Abr-11	15,5	15,2	18,1
Mai-11	15,4	15,0	17,7

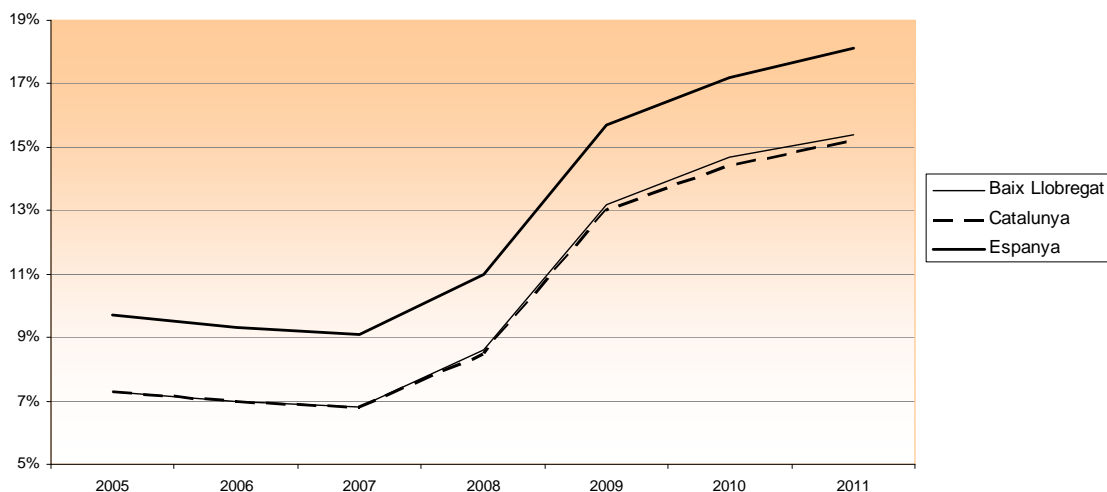
Taula 6. Evolució interanual de la taxa d'atur registrat -mitjanes anuals- (%)

	BAIX LLOBREGAT	CATALUNYA	ESPANYA
2005	7,3	7,3	9,7
2006	7,0	7,0	9,3
2007	6,8	6,8	9,1
2008	8,6	8,5	11,0
2009	13,2	13,0	15,5
2010	14,7	14,4	17,2
2011 (gen-mai)	15,4	15,2	18,1

Gràfic 2. Evolució intermensual de la taxa d'atur registrat. Baix Llobregat, Catalunya i Espanya



Gràfic 3. Evolució interanual de la taxa d'atur registrat. Baix Llobregat, Catalunya i Espanya



GENERALITAT DE CATALUNYA

Valoracions de la secretària d'ocupació i relacions laborals, Esther Sánchez, de les dades d'atur (maig).

La secretària d'ocupació i relacions laborals, Esther Sánchez, fa la seva valoració de les dades d'atur registrat corresponents al mes de maig de 2011.

[Més informació](#)

INSTITUT D'ESTADÍSTICA DE CATALUNYA

Enquesta de qualitat de vida en el treball.

L'Institut d'Estadística de Catalunya ha publicat els resultats corresponents a l'any 2010 de l'Enquesta de qualitat de vida en el treball. L'enquesta té com a objectiu l'obtenció d'informació sobre la qualitat de vida de la població ocupada en el seu lloc de treball. També inclou altres aspectes com ara l'organització del treball, la remuneració i la seguretat.

[Més informació](#)

LA CAIXA

Publicació de documents d'economia la Caixa: "Immigració i mercat laboral: abans i després de la recessió".

El servei de publicacions La Caixa publica l'estudi de Joan Elias: "Immigració i mercat laboral: abans i després de la recessió". Aquest estudi analitza la situació del mercat de treball i l'impacte de la recessió a partir del fenomen migratori. S'estructura de la següent manera: 1. la gran onada migratòria; 2. l'encaix de la immigració en el mercat de treball; 3. crisi, mercat de treball i immigració.

[Més informació](#)

CONSEJO ECONÓMICO Y SOCIAL

Publicació Revista Cauces número 16.

El Consejo Económico y Social publica el darrer número de la revista Cauces. Entre els seus continguts, destaquen els articles: Políticas activas de empleo; fracaso y abandono escolar temprano; indicadores sociales y económicos.

[Més informació](#)

EUROSTAT

Publicació de les dades mensuals d'atur (abril 2011).

L'oficina estadística de la Unió Europea ha publicat les dades d'atur corresponents al mes d'abril de 2011. Cal recordar però que aquestes dades són estimacions a partir d'enquestes sobre l'activitat econòmica de la població. Per això no són comparables amb les dades d'atur registrat publicades de la comarca, que es calculen seguint una metodologia radicalment diferent.

[Més informació](#)