

INFORME MENSUAL D'ATUR REGISTRAT

Baix Llobregat, setembre de 2011

1. ATUR REGISTRAT TOTAL. SETEMBRE 2011

Augmenta l'atur registrat respecte al mes d'agost, arribant la taxa d'atur al 15,4%. El nombre absolut d'aturats és de 743 persones més. L'atur registrat a Catalunya i Espanya augmenta amb major intensitat, i les taxes d'atur registrat es situen al 15,2% i al 17,9%, respectivament. Pel que fa als municipis de la comarca, 17 han augmentat la seva taxa de persones aturades, 10 l'han disminuït i 3 l'ha mantinguda. Hi ha 21 municipis que tenen una taxa d'aturats inferior o igual a la del conjunt del Baix Llobregat (15,4%): Sant Just Desvern, Begues (10,0%), Sant Esteve Sesrovires (10,3%), Collbató (10,9%), la Palma de Cervelló (11,4%), Santa Coloma de Cervelló (11,5%), Torrelles de Llobregat (12,2%), Sant Climent de Llobregat

La taxa d'atur registrat augmenta fins al 15,4% el mes de setembre.

(12,4%), Corbera de Llobregat i Castelldefels (12,5%), Castellví de Rosanes (12,9%), Pallejà (13,0%), Molins de Rei (13,3%), Sant Joan Despí (13,4%), Cervelló (13,6%), Abrera (13,8%), Esplugues de Llobregat (13,9%), el Papiol (14,2%), Sant Feliu de Llobregat (14,9%), Gavà (15,0%) i Vallirana (15,3%). D'altra banda, hi ha 9 municipis amb una taxa d'atur superior a la de la comarca: Sant Andreu de la Barca (15,5%), el Prat de Llobregat (15,7%), Viladecans, Esparreguera i Olesa de Montserrat (16,7%), Sant Boi de Llobregat i Cornellà de Llobregat (17,9%), Sant Vicenç dels Horts (18,0%) i Martorell (18,6%).

Taula 1. Atur registrat total. Setembre 2011

	Atur registrat (n)	Variació intermensual (%)	Variació interanual (%)	Taxa d'atur registrat (%)
Abrera	880	-1,3	2,4	13,8
Begues	339	3,0	6,9	10,0
Castelldefels	4.371	2,8	8,2	12,5
Castellví de Rosanes	119	4,4	17,8	12,9
Cervelló	641	1,3	7,4	13,6
Collbató	237	0,0	3,5	10,9
Corbera de Llobregat	955	0,5	10,3	12,5
Cornellà de Llobregat	8.111	0,1	9,7	17,9
Esparreguera	2.005	-0,4	2,9	16,7
Esplugues de Llobregat	3.373	1,0	10,2	13,9
Gavà	3.756	3,2	6,6	15,0
Martorell	2.673	3,3	10,0	18,6
Molins de Rei	1.731	-1,9	6,9	13,3
Olesa de Montserrat	2.112	-1,2	-2,6	16,7
Palma de Cervelló, la	192	0,5	10,3	11,4
Pallejà	792	2,2	5,3	13,0
Papiol, el	300	0,0	7,1	14,2
Prat de Llobregat, el	5.368	3,3	5,5	15,7
Sant Andreu de la Barca	2.289	0,9	2,4	15,5
Sant Boi de Llobregat	7.873	1,8	10,0	17,9
Sant Climent de Llobregat	259	0,8	-4,1	12,4
Sant Esteve Sesrovires	406	-3,8	-2,6	10,3
Sant Feliu de Llobregat	3.419	0,5	6,1	14,9
Sant Joan Despí	2.296	-1,5	2,0	13,4
Sant Just Desvern	764	-2,2	8,8	9,5
Sant Vicenç dels Horts	2.700	2,7	6,2	18,0
Santa Coloma de Cervelló	482	-1,0	0,0	11,5
Torrelles de Llobregat	370	-1,3	9,5	12,2
Vallirana	1.161	-0,5	3,1	15,3
Viladecans	5.859	1,2	6,7	16,7
BAIX LLOBREGAT	65.833	1,1	6,7	15,4
CATALUNYA	600.930	2,8	7,8	15,2
ESPANYA	4.226.744	2,3	5,2	17,9

Font: OC-BL, a partir de dades del Departament d'Empresa i Ocupació i el Servicio Público de Empleo Estatal. Les taxes d'atur dels municipis, Baix Llobregat, Catalunya i Espanya estan calculades sobre la població activa estimada de 2010, seguint la metodologia de la Xarxa d'Observatoris de Desenvolupament Local de la província de Barcelona. Les variacions intermensuals i interanuals no són de la taxa d'atur sinó de la xifra absoluta.

2. ATUR REGISTRAT PER SEXE. SETEMBRE 2011

L'atur registrat en el mes de setembre ha augmentat en homes i ha disminuït lleugerament en les dones. Des del mes d'agost, el nombre de dones aturades inscrites a les oficines del Servei d'Ocupació de Catalunya ha disminuït en 25 dones, mantenint-se la taxa femenina al 16,9%. La taxa d'atur masculina, en canvi, augmenta fins al 14,1% (amb 768 homes més inscrits a les oficines del SOC respecte el mes d'agost).

La taxa d'atur registrat masculina augmenta fins al 14,1% i la femenina es manté en el 16,9%.

La taxa femenina continua estant per sobre de la masculina amb 2,8 punts percentuals més.

De les 65.833 persones aturades registrades en el mes de setembre, 33.132 són homes (un 50,3%) i 32.701 són dones (un 49,7%).

A Catalunya ha augmentat la taxa d'atur en els homes però també en les dones. Així, la taxa masculina ha pujat fins al 14,2% i la femenina fins al 16,4%. A Espanya, la taxa masculina ha augmentat fins al 15,8% i la femenina fins al 20,6%.

Taula 2. Atur registrat per sexe. Setembre 2011

	Atur registrat (n)		Variació intermensual (%)		Variació interanual (%)		Taxa d'atur registrat (%)	
	Homes	Dones	Homes	Dones	Homes	Dones	Homes	Dones
Abdera	379	501	-4,1	0,8	0,3	4,2	10,6	17,9
Begues	156	183	3,3	2,8	7,6	6,4	8,6	11,6
Castelldefels	2.131	2.240	5,7	0,1	4,3	12,2	11,2	14,2
Castellví de Rosanes	63	56	5,0	3,7	23,5	12,0	12,1	14,1
Cervelló	307	334	4,1	-1,2	7,3	7,4	11,8	15,9
Collbató	107	130	3,9	-3,0	8,1	0,0	8,8	13,4
Corbera de Llobregat	462	493	4,3	-2,8	10,8	9,8	11,1	14,1
Cornellà de Llobregat	4.761	3.350	0,6	-0,6	9,0	10,7	18,9	16,6
Esparreguera	972	1.033	0,8	-1,6	3,6	2,3	14,5	19,5
Esplugues de Llobregat	1.718	1.655	1,7	0,4	8,9	11,4	13,2	14,7
Gavà	1.908	1.848	4,0	2,4	0,2	14,0	14,0	16,2
Martorell	1.459	1.214	3,3	3,2	9,6	10,6	17,6	19,9
Molins de Rei	799	932	-2,2	-1,6	1,4	12,0	11,4	15,6
Olesa de Montserrat	981	1.131	-2,2	-0,3	-10,2	5,1	13,9	20,1
Palma de Cervelló, la	88	104	4,8	-2,8	18,9	4,0	9,6	13,6
Pallejà	343	449	0,0	3,9	0,3	9,5	10,2	16,3
Papiol, el	159	141	6,7	-6,6	3,9	11,0	13,6	15,0
Prat de Llobregat, el	2.644	2.724	5,2	1,5	5,0	6,0	14,2	17,6
Sant Andreu de la Barca	1.107	1.182	4,6	-2,3	3,1	1,7	13,6	17,9
Sant Boi de Llobregat	3.975	3.898	3,4	0,3	7,8	12,4	16,5	19,7
Sant Climent de Llobregat	129	130	4,9	-3,0	-11,0	4,0	11,2	13,9
Sant Esteve Sesrovires	180	226	0,6	-7,0	-2,2	-3,0	8,2	13,0
Sant Feliu de Llobregat	1.694	1.725	2,0	-0,9	4,1	8,2	13,7	16,3
Sant Joan Despí	1.119	1.177	-0,4	-2,6	-3,5	7,7	12,2	14,7
Sant Just Desvern	369	395	-2,9	-1,5	11,5	6,5	8,8	10,2
Sant Vicenç dels Horts	1.361	1.339	2,6	2,8	6,7	5,6	16,4	20,0
Santa Coloma de Cervelló	195	287	-3,0	0,3	-8,0	6,3	8,5	15,0
Torrelles de Llobregat	173	197	9,5	-9,2	4,8	13,9	10,4	14,3
Vallirana	574	587	-0,2	-0,8	1,1	5,2	13,9	17,1
Viladecans	2.819	3.040	3,3	-0,6	3,6	9,7	14,7	19,2
BAIX LLOBREGAT	33.132	32.701	2,4	-0,1	4,7	8,9	14,1	16,9
CATALUNYA	310.955	289.975	3,7	1,8	6,7	9,1	14,2	16,4
ESPANYA	2.071.510	2.155.234	2,1	2,6	4,4	6,0	15,8	20,6

Font: OC-BL, a partir de dades del Departament d'Empresa i Ocupació i el Servicio Público de Empleo Estatal. Les taxes d'atur dels municipis, Baix Llobregat, Catalunya i Espanya estan calculades sobre la població activa estimada de 2010, seguint la metodologia de la Xarxa d'Observatoris de Desenvolupament Local de la província de Barcelona. Les variacions intermensuals i interanuals no són variacions de la taxa d'atur sinó de la xifra absoluta.

3. ATUR REGISTRAT PER EDAT. SETEMBRE 2011

L'atur en el mes de setembre ha augmentat tant entre la població juvenil com entre els majors de 44 anys, tot i que amb molta més intensitat entre el col·lectiu jove.

El nombre d'aturats registrats majors de 44 anys al Baix Llobregat s'ha situat el mes de setembre en 25.902 persones (138 més que en el mes anterior) amb una taxa d'atur que ha crescut fins al 18,6%.

A Catalunya, la taxa d'atur de les persones de més de 44 anys també ha augmentat, arribant al 17,8% de la població activa d'aquest tram d'edat.

La taxa d'atur registrat dels majors de 44 anys al Baix Llobregat puja fins al 18,6% i la juvenil fins al 15,5%.

El nombre d'aturats registrats menors de 25 anys a la comarca aquest mes ha estat de 5.949 persones (659 més que a l'agost), situant la taxa d'atur registrat d'aquest col·lectiu en el 15,5%.

L'atur juvenil a Catalunya, també ha augmentat, arribant la taxa d'atur al 15% de la població activa. A Espanya, la població jove aturada ha crescut fins al 21,3%. Així, aquest

mes de setembre la taxa d'atur juvenil ha seguit la mateixa tendència al Baix Llobregat, al conjunt de Catalunya i a Espanya.

Taula 3. Atur registrat per edat. Setembre 2011

	Atur registrat (n)		Variació intermensual (%)		Variació interanual (%)		Taxa d'atur registrat (%)	
	<25 a.	>44 a.	<25 a.	>44 a.	<25 a.	>44 a.	<25 a.	>44 a.
Abdera	64	344	-13,5	1,2	23,1	5,2	12,3	18,1
Begues	39	152	62,5	-1,3	69,6	4,1	12,5	11,8
Castelldefels	354	1.697	26,4	1,4	9,9	15,8	11,9	15,5
Castellví de Rosanes	8	46	60,0	-2,1	-27,3	9,5	10,4	13,2
Cervelló	55	304	10,0	2,4	25,0	22,6	13,3	17,5
Collbató	15	95	-6,3	5,6	66,7	17,3	10,1	12,8
Corbera de Llobregat	71	400	14,5	1,3	22,4	18,7	10,9	15,3
Cornellà de Llobregat	699	3.064	11,8	0,3	12,4	11,7	16,9	20,9
Esparreguera	226	792	13,0	-1,9	22,2	4,3	20,6	20,9
Esplugues de Llobregat	214	1.454	6,5	-1,0	1,9	10,4	9,0	16,2
Gavà	346	1.519	15,0	2,0	17,3	7,7	15,3	18,5
Martorell	273	945	18,7	1,8	18,7	17,7	21,7	22,7
Molins de Rei	121	695	4,3	-2,3	-4,0	9,8	11,8	16,5
Olesa de Montserrat	185	812	1,1	-1,2	-1,6	2,1	16,4	22,0
Palma de Cervelló, la	16	84	0,0	5,0	45,5	15,1	9,1	13,6
Pallejà	64	317	23,1	2,9	10,3	15,7	12,6	16,4
Papiol, el	31	125	34,8	5,9	72,2	15,7	15,1	17,5
Prat de Llobregat, el	600	2.135	13,2	0,0	17,9	5,1	17,9	18,3
Sant Andreu de la Barca	204	828	11,5	-0,1	7,9	4,5	16,8	20,5
Sant Boi de Llobregat	825	3.064	11,6	1,2	12,7	15,2	19,5	21,1
Sant Climent de Llobregat	20	101	25,0	1,0	-16,7	-7,3	13,1	15,2
Sant Esteve Sesrovires	30	168	15,4	-1,8	-6,3	-2,9	9,9	12,6
Sant Feliu de Llobregat	284	1.373	15,4	1,0	26,2	4,8	14,5	17,9
Sant Joan Despí	167	980	6,4	-2,0	16,0	6,2	11,6	16,7
Sant Just Desvern	52	340	6,1	-2,0	23,8	13,3	6,5	11,3
Sant Vicenç dels Horts	272	1.061	8,8	3,8	-3,2	18,7	18,8	21,6
Santa Coloma de Cervelló	37	180	32,1	-2,2	32,1	6,5	12,1	14,5
Torrelles de Llobregat	15	144	-21,1	6,7	-37,5	12,5	6,3	14,3
Vallirana	86	463	17,8	-1,5	-7,5	12,1	14,4	18,7
Viladecans	576	2.220	11,6	1,0	8,1	8,2	19,3	20,9
BAIX LLOBREGAT	5.949	25.902	12,5	0,5	11,9	10,2	15,5	18,6
CATALUNYA	53.753	236.595	16,1	1,2	11,8	12,9	15,0	17,8
ESPANYA	456.546	-	9,3	-	2,2	-	21,3	-

Font: OC-BL, a partir de dades del Departament d'Empresa i Ocupació i el Servicio Público de Empleo Estatal. Les taxes d'atur dels municipis, Baix Llobregat, Catalunya i Espanya estan calculades sobre la població activa estimada de 2010, seguint la metodologia de la Xarxa d'Observatoris de Desenvolupament Local de la província de Barcelona. Les variacions intermensuals i interanuals no són variacions de la taxa d'atur sinó de la xifra absoluta.

4. ATUR REGISTRAT PER SECTORS D'ACTIVAT. SETEMBRE 2011

El nombre de persones registrades a l'atur ha pujat en gairebé tots els sectors econòmics respecte el mes anterior, mantenint la línia de l'evolució donada al mes anterior.

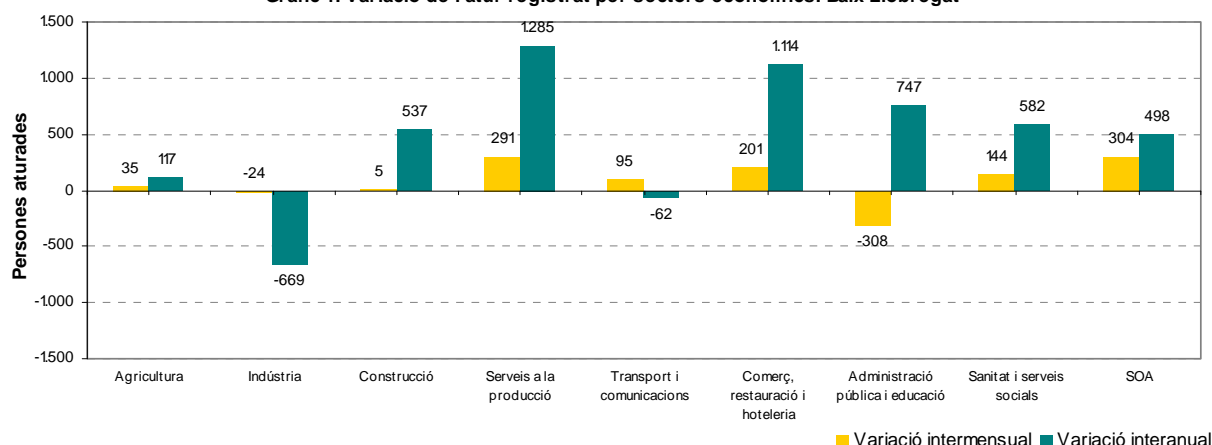
Al gràfic 1 es mostra l'evolució de l'atur per sectors i es veu com han estat l'administració pública, educació i indústria els sectors econòmics que han mostrat un lleuger descens. En termes interanuals es veu una pujada de l'atur registrat en totes les activitats a excepció

L'atur puja en gairebé tots els sectors a excepció d'indústria, administració pública i educació que disminueix.

d'indústria i transport i comunicacions, que disminueix.

A la taula 4 es poden consultar les dades d'atur registrat de les 10 principals activitats a la comarca a 2 dígits de la classificació d'activitats econòmiques. Les activitats de comerç al detall, activitats especialitzades de la construcció, activitats relacionades amb l'ocupació (inclou ETT) i construcció d'immobles són les que concentren el major percentatge d'aturats.

Gràfic 1. Variació de l'atur registrat per sectors econòmics. Baix Llobregat



Taula 4. Atur registrat per sectors i activitats econòmiques. Baix Llobregat

	Atur registrat (n)	Pes sobre total aturats (%)	Variació intermensual (%)	Variació interanual (%)
Grans sectors				
Agricultura	400	0,6	9,6	18,0
Indústria	11.134	16,9	-0,2	-2,4
Construcció	10.899	16,6	0,0	6,7
Serveis	39.532	60,0	1,1	11,1
SOA	3.868	5,9	8,5	12,8
Activitats econòmiques amb més pes sobre el total (CCAE-2 dígits)				
47 - Comerç detall, exc. vehicles motor	5.986	9,1	2,5	11,9
43 - Activitats especialitzades construcció	5.555	8,4	0,1	4,0
78 - Activitats relacionades amb l'ocupació	4.510	6,9	3,0	6,0
41 - Construcció d'immobles	4.448	6,8	0,0	7,2
SOA - Sense ocupació anterior	3.868	5,9	8,5	14,8
56 - Serveis de menjar i begudes	3.234	4,9	0,0	12,0
81 - Serveis a edificis i de jardineria	3.180	4,8	5,1	13,6
46 - Comerç engròs, exc. vehicles motor	3.045	4,6	0,3	4,5
74 - Activitats professionals i tècniques ncaa	2.317	3,5	1,2	-11,2
84 - Adm. pública, Defensa i SS obligatòria	1.944	3,0	-1,3	48,6

Font: OC-BL, a partir de les dades del Departament d'Empresa i Ocupació. Les dades a 2 dígits de CCAE només estan disponibles pel conjunt de la comarca. Les dades municipals per sectors estan disponibles als arxius municipals publicats a la pàgina web del Departament d'Anàlisi i Prospectiva.

5. EVOLUCIÓ DE LA TAXA D'ATUR REGISTRAT AL BAIX LLOBREGAT, CATALUNYA I ESPANYA

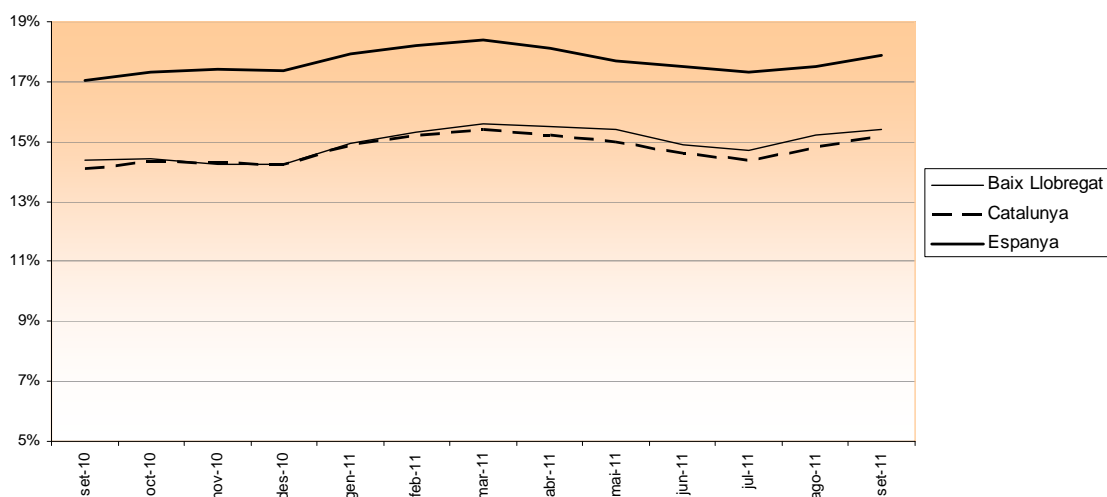
Taula 5. Evolució intermensual de la taxa d'atur registrat (%)

	BAIX LLOBREGAT	CATALUNYA	ESPANYA
Set-10	14,4	14,1	17,0
Oct-10	14,4	14,3	17,3
Nov-10	14,2	14,3	17,4
Des-10	14,2	14,2	17,4
Gen-11	15,0	14,9	17,9
Feb-11	15,3	15,2	18,2
Mar-11	15,6	15,4	18,4
Abr-11	15,5	15,2	18,1
Mai-11	15,4	15,0	17,7
Jun-11	14,9	14,6	17,5
Jul-11	14,7	14,4	17,3
Ago-11	15,2	14,8	17,5
Set-11	15,4	15,2	17,9

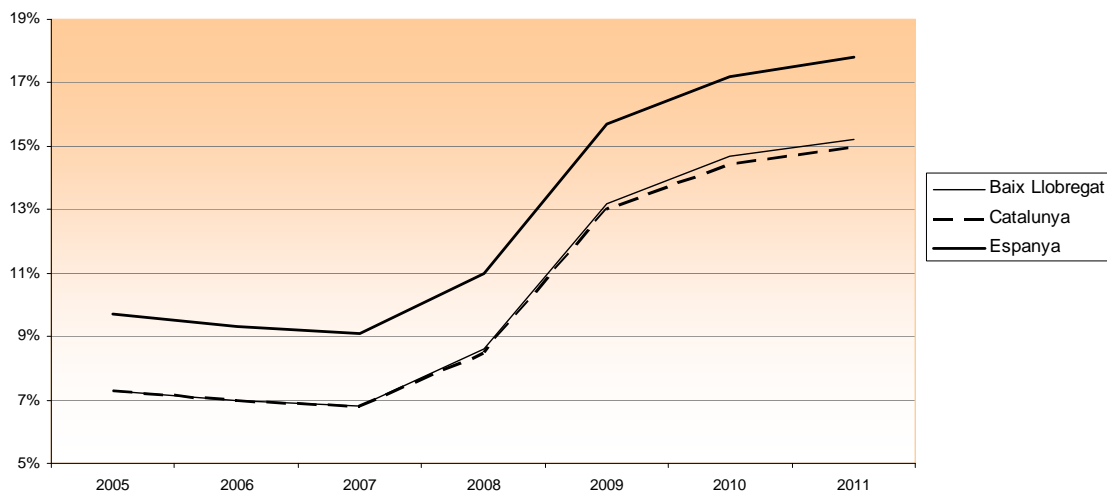
Taula 6. Evolució interanual de la taxa d'atur registrat -mitjanes anuals- (%)

	BAIX LLOBREGAT	CATALUNYA	ESPANYA
2005	7,3	7,3	9,7
2006	7,0	7,0	9,3
2007	6,8	6,8	9,1
2008	8,6	8,5	11,0
2009	13,2	13,0	15,5
2010	14,7	14,4	17,2
2011 (gen-set)	15,2	15,0	17,8

Gràfic 2. Evolució intermensual de la taxa d'atur registrat. Baix Llobregat, Catalunya i Espanya



Gràfic 3. Evolució interanual de la taxa d'atur registrat. Baix Llobregat, Catalunya i Espanya



GENERALITAT DE CATALUNYA

Valoracions de la secretària d'ocupació i relacions laborals, Esther Sánchez, de les dades d'atur (setembre).

La secretària d'ocupació i relacions laborals, Esther Sánchez, fa la seva valoració de les dades d'atur registrat corresponents al mes de setembre de 2011.

[Més informació](#)

GENERALITAT DE CATALUNYA

Publicació Butlletí fluxos mercat de treball (2T 2011).

L'Observatori de Treball del Departament d'Empresa i Ocupació publica el Butlletí de fluxos de mercat de treball corresponent a les dades del segon trimestre de les estadístiques de fluxos de mercat de treball. Les estadístiques de fluxos del mercat de treball donen informació relativa al seguiment de la població al llarg del temps pel que fa a la seva relació amb l'activitat econòmica. Aquestes estadístiques es construeixen a partir de les situacions laborals en què es troben els individus en dos moments del temps, en base, habitualment, a les enquestes de forces de treball (l'Enquesta de població activa en el nostre cas), amb l'objectiu d'estudiar-ne la seva evolució i comprendre millor el funcionament del mercat de treball.

[Més informació](#)

SERVICIO PÚBLICO DE EMPLEO ESTATAL

Publicació dels informes de mercat de treball provincials.

L'Observatorio de las Ocupaciones del Servicio Público de Empleo Estatal publica els informes d'ocupació de la província de Barcelona relatius al conjunt del mercat de treball; als joves; a les dones i a les persones de nacionalitat estrangera.

[Més informació](#)

INSTITUTO NACIONAL DE ESTADÍSTICA

Nota de premsa Directorio Central de Empresas 2011.

L'INE publica els principals resultats d'estructura i demografia empresarial del Directorio Central de Empresas (DIRCE).

[Més informació](#)

EUROSTAT

Publicació de les dades mensuals d'atur (agost 2011).

L'oficina estadística de la Unió Europea ha publicat les dades d'atur corresponents al mes d'agost 2011. Cal recordar però que aquestes dades són estimacions a partir d'enquestes sobre l'activitat econòmica de la població. Per això no són comparables amb les dades d'atur registrat publicades de la comarca, que es calculen seguint una metodologia radicalment diferent.

[Més informació](#)