

INFORME MENSUAL D'ATUR REGISTRAT

Baix Llobregat, agost de 2011

1. ATUR REGISTRAT TOTAL. AGOST 2011

Augmenta l'atur registrat respecte al mes de juliol, arribant la taxa d'atur al 15,2%. El nombre absolut d'aturats és de 1.962 persones més. L'atur registrat a Catalunya i Espanya augmenta amb menor intensitat, i les taxes d'atur registrat es situen al 14,8% i al 17,5%, respectivament. Pel que fa als municipis de la comarca, 29 han augmentat la seva taxa de persones aturades i 1 l'ha mantinguda. Hi ha 20 municipis que tenen una taxa d'aturats inferior o igual a la del conjunt del Baix Llobregat (15,2%): Sant Just Desvern i Begues (9,7%), Sant Esteve Sesrovires (10,7%), Collbató (10,9%), la Palma de Cervelló (11,4%), Santa Coloma de Cervelló (11,6%), Castelldefels (12,2%), Torrelles de Llobregat i Sant Climent de Llobregat

La taxa d'atur registrat augmenta fins al 15,2% el mes d'agost.

(12,3%), Corbera de Llobregat i Castellví de Rosanes (12,4%), Pallejà (12,7%), Cervelló (13,4%), Molins de Rei i Sant Joan Despí (13,6%), Esplugues de Llobregat (13,8%), Abrera (14,0%), el Papiol (14,2%), Gavà (14,6%) i Sant Feliu de Llobregat (14,8%). D'altra banda, hi ha 10 municipis amb una taxa d'atur superior a la de la comarca: Sant Andreu de la Barca i el Prat de Llobregat (15,3%), Vallirana (15,4%), Viladecans (16,5%), Esparreguera (16,8%), Olesa de Montserrat (16,9%), Sant Vicenç dels Horts (17,5%), Sant Boi de Llobregat (17,6%), Cornellà de Llobregat (17,8%), i Martorell (18,0%).

Taula 1. Atur registrat total. Agost 2011

	Atur registrat (n)	Variació intermensual (%)	Variació interanual (%)	Taxa d'atur registrat (%)
Abrera	892	4,9	-4,4	14,0
Begues	329	2,8	4,8	9,7
Castelldefels	4.253	1,3	3,9	12,2
Castellví de Rosanes	114	0,0	12,9	12,4
Cervelló	633	7,7	4,3	13,4
Collbató	237	4,9	-0,4	10,9
Corbera de Llobregat	950	5,2	11,0	12,4
Cornellà de Llobregat	8.103	4,7	9,4	17,8
Esparreguera	2.014	3,3	0,1	16,8
Esplugues de Llobregat	3.338	3,6	8,2	13,8
Gavà	3.638	1,7	2,2	14,6
Martorell	2.588	1,5	6,0	18,0
Molins de Rei	1.764	5,6	8,0	13,6
Olesa de Montserrat	2.137	2,5	-0,9	16,9
Palma de Cervelló, la	191	6,7	5,5	11,4
Pallejà	775	2,5	1,7	12,7
Papiol, el	300	3,1	7,5	14,2
Prat de Llobregat, el	5.198	0,7	1,2	15,3
Sant Andreu de la Barca	2.268	2,7	-0,2	15,3
Sant Boi de Llobregat	7.731	3,5	8,4	17,6
Sant Climent de Llobregat	257	4,0	-6,2	12,3
Sant Esteve Sesrovires	422	3,4	-5,0	10,7
Sant Feliu de Llobregat	3.401	4,3	2,9	14,8
Sant Joan Despí	2.331	4,7	2,6	13,6
Sant Just Desvern	781	2,2	5,3	9,7
Sant Vicenç dels Horts	2.629	1,4	5,7	17,5
Santa Coloma de Cervelló	487	6,8	-3,0	11,6
Torrelles de Llobregat	375	5,9	3,0	12,3
Vallirana	1.167	4,1	2,7	15,4
Viladecans	5.787	2,6	3,0	16,5
BAIX LLOBREGAT	65.090	3,1	4,4	15,2
CATALUNYA	584.648	2,4	5,2	14,8
ESPANYA	4.130.927	1,3	4,1	17,5

Font: OC-BL, a partir de dades del Departament d'Empresa i Ocupació i el Servicio Público de Empleo Estatal. Les taxes d'atur dels municipis, Baix Llobregat, Catalunya i Espanya estan calculades sobre la població activa estimada de 2010, seguint la metodologia de la Xarxa d'Observatoris de Desenvolupament Local de la província de Barcelona. Les variacions intermensuals i interanuals no són de la taxa d'atur sinó de la xifra absoluta.

2. ATUR REGISTRAT PER SEXE. AGOST 2011

L'atur registrat en el mes d'agost ha augmentat tant en homes com en dones, tot i que l'augment ha estat més accentuat en el cas de les dones. Des del mes de juliol, el nombre de dones aturades inscrites a les oficines del Servei d'Ocupació de Catalunya ha augmentat en 1.131 dones, i la taxa femenina ha pujat fins al 16,9%. La taxa d'atur masculina augmenta fins al 13,8% (amb 831 homes més inscrits a les oficines del SOC respecte el mes de juliol).

La taxa femenina continua estant per sobre de la masculina amb 3,1 punts percentuals més.

La taxa d'atur registrat masculina augmenta fins al 13,8% i la femenina al 16,9%.

De les 65.090 persones aturades registrades en el mes d'agost, 32.364 són homes (un 49,7%) i 32.726 són dones (un 50,3%). Per primera vegada en molts mesos, el nombre de dones aturats en termes absoluts es situa lleugerament per sobre del nombre d'homes.

A Catalunya també ha augmentat la taxa d'atur en els homes i en les dones. Així, la taxa masculina ha pujat fins al 13,7% i la femenina fins al 16,1%. A Espanya, la taxa masculina ha augmentat fins al 15,4% i la femenina fins al 20,1%.

Taula 2. Atur registrat per sexe. Agost 2011

	Atur registrat (n)		Variació intermensual (%)		Variació interanual (%)		Taxa d'atur registrat (%)	
	Homes	Dones	Homes	Dones	Homes	Dones	Homes	Dones
Abdera	395	497	5,9	4,2	-6,4	-2,7	11,1	17,8
Begues	151	178	2,0	3,5	9,4	1,1	8,3	11,3
Castelldefels	2.016	2.237	1,4	1,2	-0,7	8,4	10,6	14,1
Castellví de Rosanes	60	54	0,0	0,0	27,7	0,0	11,5	13,6
Cervelló	295	338	13,0	3,4	2,8	5,6	11,3	16,1
Collbató	103	134	3,0	6,3	4,0	-3,6	8,5	13,8
Corbera de Llobregat	443	507	3,5	6,7	8,6	13,2	10,6	14,5
Cornellà de Llobregat	4.732	3.371	4,1	5,5	8,8	10,3	18,8	16,7
Esparreguera	964	1.050	3,7	2,9	0,4	-0,2	14,4	19,9
Esplugues de Llobregat	1.689	1.649	4,1	3,1	8,5	7,8	13,0	14,7
Gavà	1.834	1.804	1,0	2,5	-3,2	8,3	13,5	15,8
Martorell	1.412	1.176	1,4	1,6	6,8	5,0	17,0	19,3
Molins de Rei	817	947	3,7	7,2	5,3	10,5	11,7	15,8
Olesa de Montserrat	1.003	1.134	3,0	2,1	-5,2	3,2	14,2	20,1
Palma de Cervelló, la	84	107	5,0	8,1	5,0	5,9	9,2	14,0
Pallejà	343	432	4,9	0,7	1,5	1,9	10,2	15,7
Papiol, el	149	151	2,1	4,1	0,0	16,2	12,7	16,1
Prat de Llobregat, el	2.513	2.685	-0,6	2,0	-1,3	3,6	13,5	17,3
Sant Andreu de la Barca	1.058	1.210	3,7	1,8	-1,4	0,9	13,0	18,3
Sant Boi de Llobregat	3.846	3.885	2,6	4,5	6,0	10,8	15,9	19,6
Sant Climent de Llobregat	123	134	0,0	8,1	-15,8	4,7	10,7	14,3
Sant Esteve Sesrovires	179	243	1,1	5,2	-6,8	-3,6	8,1	14,0
Sant Feliu de Llobregat	1.661	1.740	2,5	6,2	-1,1	7,0	13,4	16,5
Sant Joan Despí	1.123	1.208	2,9	6,3	-1,0	6,2	12,3	15,1
Sant Just Desvern	380	401	2,7	1,8	8,9	2,0	9,0	10,4
Sant Vicenç dels Horts	1.327	1.302	0,8	2,1	6,0	5,4	16,0	19,4
Santa Coloma de Cervelló	201	286	12,3	3,2	-8,2	1,1	8,8	15,0
Torrelles de Llobregat	158	217	3,3	8,0	-11,7	17,3	9,5	15,7
Vallirana	575	592	6,1	2,2	3,8	1,7	13,9	17,2
Viladecans	2.730	3.057	1,8	3,3	-2,0	8,0	14,2	19,3
BAIX LLOBREGAT	32.364	32.726	2,6	3,6	2,3	6,6	13,8	16,9
CATALUNYA	299.867	284.781	2,1	2,7	3,8	6,6	13,7	16,1
ESPANYA	2.029.601	2.101.326	1,4	1,2	3,0	5,1	15,4	20,1

Font: OC-BL, a partir de dades del Departament d'Empresa i Ocupació i el Servicio Público de Empleo Estatal. Les taxes d'atur dels municipis, Baix Llobregat, Catalunya i Espanya estan calculades sobre la població activa estimada de 2010, seguint la metodologia de la Xarxa d'Observatoris de Desenvolupament Local de la província de Barcelona. Les variacions intermensuals i interanuals no són variacions de la taxa d'atur sinó de la xifra absoluta.

3. ATUR REGISTRAT PER EDAT. AGOST 2011

L'atur en el mes d'agost ha augmentat tant entre la població juvenil com entre els majors de 44 anys.

El nombre d'aturats registrats majors de 44 anys al Baix Llobregat s'ha situat el mes d'agost en 25.764 persones (638 més que en el mes anterior) amb una taxa d'atur que ha crescut fins al 18,5%. A Catalunya, la taxa d'atur de les persones de més de 44 anys també ha augmentat, arribant al 17,6% de la població activa d'aquest tram d'edat.

La taxa d'atur registrat dels majors de 44 anys al Baix Llobregat puja fins al 18,5% i la juvenil fins al 13,8%.

El nombre d'aturats registrats menors de 25 anys a la comarca aquest mes ha estat de 5.290 persones (130 més que al juliol), situant la taxa d'atur registrat d'aquest col·lectiu en el 13,8%.

L'atur juvenil a Catalunya, també ha augmentat, arribant la taxa d'atur al 12,9% de la població activa. A Espanya, però, la població jove aturada ha disminuït fins al 19,5%.

Així, aquest mes d'agost la taxa d'atur juvenil ha seguit la mateixa tendència al Baix Llobregat i al conjunt de Catalunya però no a Espanya.

Taula 3. Atur registrat per edat. Agost 2011

	Atur registrat (n)		Variació intermensual (%)		Variació interanual (%)		Taxa d'atur registrat (%)	
	<25 a.	>44 a.	<25 a.	>44 a.	<25 a.	>44 a.	<25 a.	>44 a.
Abdera	74	340	10,4	1,8	13,8	0,3	14,2	17,9
Begues	24	154	-4,0	6,9	-4,0	4,8	7,7	11,9
Castelldefels	280	1.673	5,7	1,1	-12,5	15,6	9,4	15,3
Castellví de Rosanes	5	47	-28,6	0,0	-16,7	2,2	6,5	13,5
Cervelló	50	297	13,6	4,9	22,0	15,6	12,1	17,1
Collbató	16	90	0,0	1,1	-15,8	7,1	10,7	12,1
Corbera de Llobregat	62	395	5,1	5,1	8,8	22,3	9,5	15,1
Cornellà de Llobregat	625	3.056	5,9	3,7	8,9	11,8	15,1	20,9
Esparreguera	200	807	2,6	2,5	1,5	5,5	18,3	21,3
Esplugues de Llobregat	201	1.468	21,1	0,8	-4,7	9,3	8,5	16,4
Gavà	301	1.489	2,4	1,1	0,3	4,6	13,3	18,2
Martorell	230	928	0,4	1,5	12,2	16,4	18,3	22,3
Molins de Rei	116	711	7,4	2,6	-2,5	10,7	11,3	16,9
Olesa de Montserrat	183	822	3,4	2,2	3,4	5,5	16,2	22,3
Palma de Cervelló, la	16	80	0,0	15,9	60,0	8,1	9,1	12,9
Pallejà	52	308	-1,9	0,7	4,0	9,6	10,3	16,0
Papiol, el	23	118	9,5	-3,3	35,3	13,5	11,2	16,5
Prat de Llobregat, el	530	2.135	-2,6	1,4	6,0	4,9	15,8	18,3
Sant Andreu de la Barca	183	829	8,9	3,0	-6,2	4,1	15,1	20,5
Sant Boi de Llobregat	739	3.029	-1,5	3,7	11,0	13,5	17,5	20,8
Sant Climent de Llobregat	16	100	-15,8	-4,8	-42,9	-5,7	10,5	15,1
Sant Esteve Sesrovires	26	171	-7,1	2,4	-23,5	-3,9	8,6	12,8
Sant Feliu de Llobregat	246	1.360	5,6	3,0	0,8	1,9	12,6	17,7
Sant Joan Despi	157	1.000	1,9	3,7	6,8	7,5	10,9	17,1
Sant Just Desvern	49	347	-3,9	3,3	2,1	10,2	6,1	11,5
Sant Vicenç dels Horts	250	1.022	-5,3	1,9	-3,8	15,2	17,3	20,8
Santa Coloma de Cervelló	28	184	12,0	8,2	0,0	4,0	9,2	14,8
Torrelles de Llobregat	19	135	5,6	0,0	-29,6	-3,6	7,9	13,4
Vallirana	73	470	-5,2	2,6	-19,8	14,9	12,2	19,0
Viladecans	516	2.199	3,8	3,0	-9,3	7,6	17,3	20,8
BAIX LLOBREGAT	5.290	25.764	2,5	2,5	1,1	9,2	13,8	18,5
CATALUNYA	46.286	233.811	1,5	2,0	0,6	11,5	12,9	17,6
ESPANYA	417.510	-	-0,3	-	-1,0	-	19,5	-

Font: OC-BL, a partir de dades del Departament d'Empresa i Ocupació i el Servicio Público de Empleo Estatal. Les taxes d'atur dels municipis, Baix Llobregat, Catalunya i Espanya estan calculades sobre la població activa estimada de 2010, seguint la metodologia de la Xarxa d'Observatoris de Desenvolupament Local de la província de Barcelona. Les variacions intermensuals i interanuals no són variacions de la taxa d'atur sinó de la xifra absoluta.

4. ATUR REGISTRAT PER SECTORS D'ACTIVITAT. AGOST 2011

El nombre de persones registrades a l'atur ha pujat en gairebé tots els sectors econòmics respecte el mes anterior, trencant la línia de l'evolució donada al mes anterior.

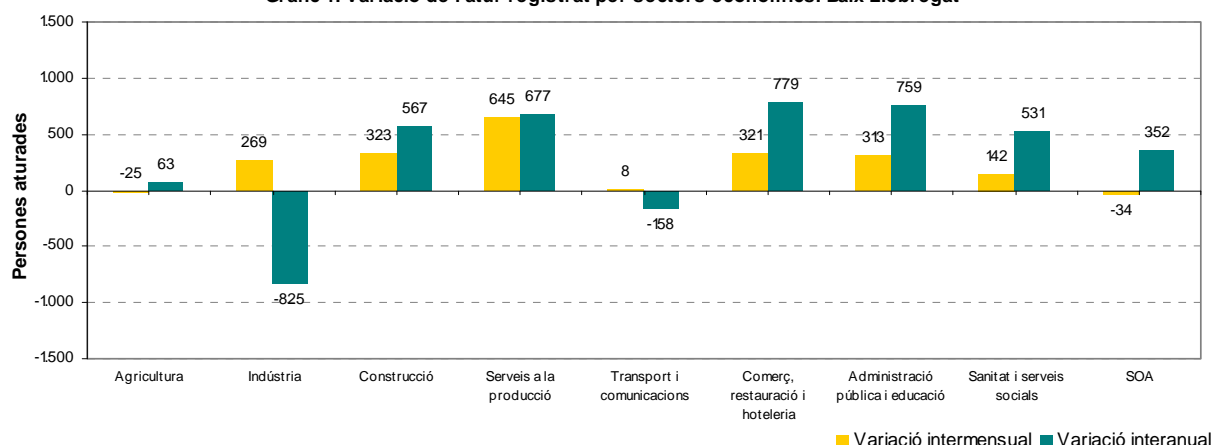
Al gràfic 1 es mostra l'evolució de l'atur per sectors i es veu com han estat l'agricultura i el col·lectiu sense ocupació anterior les úniques que han disminuït l'atur respecte al mes anterior. En termes interanuals es veu una pujada de l'atur registrat en totes les activitats a

L'atur puja en gairebé tots els sectors a excepció d'agricultura i sense ocupació anterior que disminueix.

excepció d'indústria i transport i comunicacions, que disminueix.

A la taula 4 es poden consultar les dades d'atur registrat de les 10 principals activitats a la comarca a 2 dígits de la classificació d'activitats econòmiques. Les activitats de comerç al detall, activitats especialitzades de la construcció, construcció d'immobles i activitats relacionades amb l'ocupació (inclou ETT) són les que concentren el major percentatge d'aturats.

Gràfic 1. Variació de l'atur registrat per sectors econòmics. Baix Llobregat



Taula 4. Atur registrat per sectors i activitats econòmiques. Baix Llobregat

	Atur registrat (n)	Pes sobre total aturats (%)	Variació intermensual (%)	Variació interanual (%)
Grans sectors				
Agricultura	365	0,6	-6,4	20,9
Indústria	11.158	17,1	2,5	-6,9
Construcció	10.894	16,7	3,1	5,5
Serveis	39.109	60,1	3,8	7,1
SOA	3.564	5,5	-0,9	11,0
Activitats econòmiques amb més pes sobre el total (CCAE-2 dígits)				
47 - Comerç detall, exc. vehicles motor	5.842	9,0	2,7	9,3
43 - Activitats especialitzades construcció	5.549	8,5	3,2	3,7
41 - Construcció d'immobles	4.450	6,8	2,4	8,1
78 - Activitats relacionades amb l'ocupació	4.379	6,7	4,9	0,3
SOA - Sense ocupació anterior	3.564	5,5	-0,9	11,0
56 - Serveis de menjar i begudes	3.234	5,0	2,2	9,2
46 - Comerç engròs, exc. vehicles motor	3.037	4,7	2,8	2,0
81 - Serveis a edificis i de jardineria	3.025	4,6	1,7	11,6
74 - Activitats professionals i tècniques ncaa	2.290	3,5	1,2	-13,9
84 - Adm. pública, Defensa i SS obligatòria	1.970	3,0	2,7	50,7

Font: OC-BL, a partir de les dades del Departament d'Empresa i Ocupació. Les dades a 2 dígits de CCAE només estan disponibles pel conjunt de la comarca. Les dades municipals per sectors estan disponibles als arxius municipals publicats a la pàgina web del Departament d'Anàlisi i Prospectiva.

5. EVOLUCIÓ DE LA TAXA D'ATUR REGISTRAT AL BAIX LLOBREGAT, CATALUNYA I ESPANYA

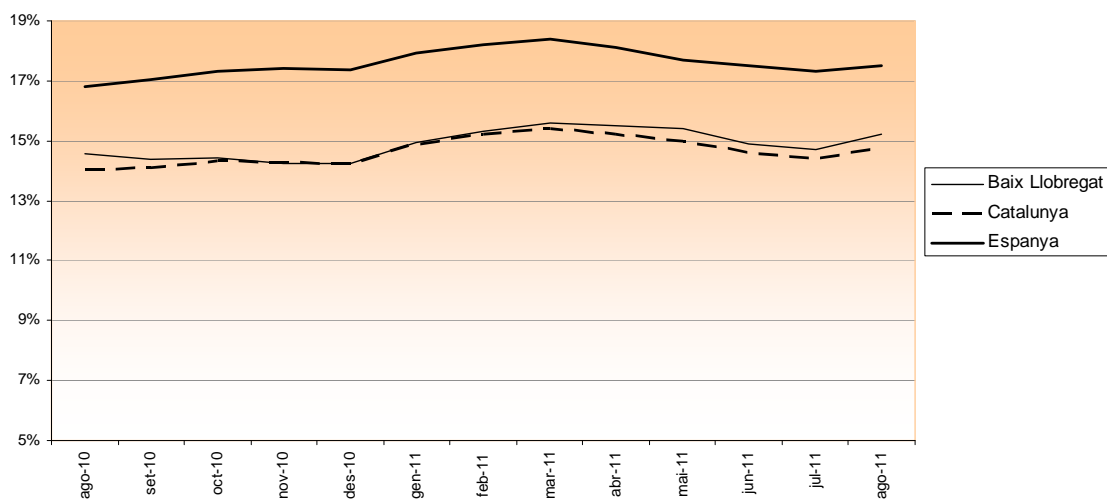
Taula 5. Evolució intermensual de la taxa d'atur registrat (%)

	BAIX LLOBREGAT	CATALUNYA	ESPANYA
Ago-10	14,6	14,0	16,8
Set-10	14,4	14,1	17,0
Oct-10	14,4	14,3	17,3
Nov-10	14,2	14,3	17,4
Des-10	14,2	14,2	17,4
Gen-11	15,0	14,9	17,9
Feb-11	15,3	15,2	18,2
Mar-11	15,6	15,4	18,4
Abr-11	15,5	15,2	18,1
Mai-11	15,4	15,0	17,7
Jun-11	14,9	14,6	17,5
Jul-11	14,7	14,4	17,3
Ago-11	15,2	14,8	17,5

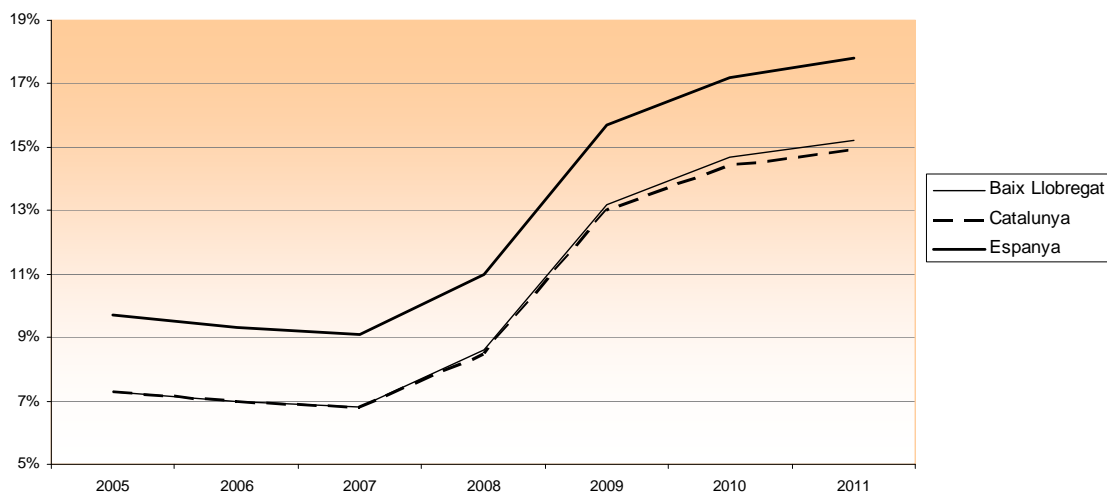
Taula 6. Evolució interanual de la taxa d'atur registrat -mitjanes anuals- (%)

	BAIX LLOBREGAT	CATALUNYA	ESPANYA
2005	7,3	7,3	9,7
2006	7,0	7,0	9,3
2007	6,8	6,8	9,1
2008	8,6	8,5	11,0
2009	13,2	13,0	15,5
2010	14,7	14,4	17,2
2011 (gen-ago)	15,2	14,9	17,8

Gràfic 2. Evolució intermensual de la taxa d'atur registrat. Baix Llobregat, Catalunya i Espanya



Gràfic 3. Evolució interanual de la taxa d'atur registrat. Baix Llobregat, Catalunya i Espanya



GENERALITAT DE CATALUNYA

Valoracions de la secretària d'ocupació i relacions laborals, Esther Sánchez, de les dades d'atur (agost).

La secretària d'ocupació i relacions laborals, Esther Sánchez, fa la seva valoració de les dades d'atur registrat corresponents al mes d'agost de 2011.

[Més informació](#)

INSTITUTO NACIONAL DE ESTADÍSTICA

Nota de premsa: Encuesta de Empleo del Tiempo 2009-2010.

L'INE publica els resultats principals de la seva Encuesta de Empleo del Tiempo en la que s'analitza quins són els usos que la població espanyola fa del seu temps. L'enquesta estableix el temps que la població dedica al treball remunerat, a les tasques domèstiques i al temps d'oci entre d'altres activitats i analitza els resultats en clau de gènere, per grups d'edat, segons la comunitat autònoma i la nacionalitat.

[Més informació](#)

INSTITUTO NACIONAL DE ESTADÍSTICA

Nota de premsa: Módulo de conciliación entre la vida laboral y la familiar.

A partir dels resultats de la Encuesta de Población Activa, l'INE presenta els resultats principals de la cerca basada en la conciliació entre la vida laboral i familiar de la població espanyola. Així, aquesta nota de premsa fa un repàs a les característiques de la població que es fa càrrec de criatures i persones dependents i la flexibilitat i la reducció de les jornades laborals per raons familiars.

[Més informació](#)

EUROSTAT

Statistics in focus: European Labour Force-Annual results 2010.

L'EUROSTAT publica les principals dades anuals de l'enquesta de la força de treball europea. L'informe repassa tipus de contractació, hores de treball, ocupació segons sectors econòmics, percentatge d'ocupació i pes de les jornades parcials entre el total d'ocupacions.

[Més informació](#)

EUROSTAT

Publicació de les dades mensuals d'atur (juliol 2011).

L'oficina estadística de la Unió Europea ha publicat les dades d'atur corresponents al mes de juliol de 2011. Cal recordar però que aquestes dades són estimacions a partir d'enquestes sobre l'activitat econòmica de la població. Per això no són comparables amb les dades d'atur registrat publicades de la comarca, que es calculen seguint una metodologia radicalment diferent.

[Més informació](#)