

INFORME MENSUAL D'ATUR REGISTRAT

Baix Llobregat, octubre de 2011

1. ATUR REGISTRAT TOTAL. OCTUBRE 2011

Augmenta l'atur registrat respecte al mes de setembre arribant la taxa d'atur al 15,6%. El nombre absolut d'aturats és de 898 persones més. L'atur registrat a Catalunya i Espanya augmenta amb major intensitat, i les taxes d'atur registrat es situen al 15,6% i al 18,5%, respectivament. Pel que fa als municipis de la comarca, 21 han augmentat la seva taxa de persones aturades, 7 l'han disminuït i 2 l'ha mantinguda. Hi ha 21 municipis que tenen una taxa d'aturats inferior o igual a la del conjunt del Baix Llobregat (15,6%): Sant Just Desvern (9,6%), Begues (9,9%), Sant Esteve Sesrovires (10,3%), Collbató (11,0%), Santa Coloma de Cervelló (11,6%), la Palma de Cervelló i Torrelles de Llobregat (11,8%), Corbera de Llobregat (12,3%), Sant

La taxa d'atur registrat augmenta fins al 15,6% el mes d'octubre.

Ciliment de Llobregat (12,5%), Castelldefels i Castellví de Rosanes (12,9%), Pallejà (13,3%), Cervelló (13,4%), Sant Joan Despí (13,5%), Molins de Rei (13,6%), Abrera (13,9%), el Papiol (14,4%), Esplugues de Llobregat (14,5%), Sant Feliu de Llobregat (14,8%), Gavà (15,2%) i Vallirana (15,5%). D'altra banda, hi ha 9 municipis amb una taxa d'atur superior a la de la comarca: Sant Andreu de la Barca (15,9%), el Prat de Llobregat (16,1%), Esparreguera (16,6%), Viladecans (16,8%), Olesa de Montserrat (17,0%), Cornellà de Llobregat, Sant Boi de Llobregat i Sant Vicenç dels Horts (18,1%) i Martorell (19,1%).

Taula 1. Atur registrat total. Octubre 2011

| | Atur registrat (n) | Variació intermensual (%) | Variació interanual (%) | Taxa d'atur registrat (%) |
|---------------------------|--------------------|---------------------------|-------------------------|---------------------------|
| Abrera | 886 | 0,7 | 6,7 | 13,9 |
| Begues | 335 | -1,2 | 5,0 | 9,9 |
| Castelldefels | 4.492 | 2,8 | 9,5 | 12,9 |
| Castellví de Rosanes | 119 | 0,0 | 16,7 | 12,9 |
| Cervelló | 632 | -1,4 | 1,3 | 13,4 |
| Collbató | 239 | 0,8 | 7,7 | 11,0 |
| Corbera de Llobregat | 943 | -1,3 | 10,2 | 12,3 |
| Cornellà de Llobregat | 8.221 | 1,4 | 10,2 | 18,1 |
| Esparreguera | 1.994 | -0,5 | 1,9 | 16,6 |
| Esplugues de Llobregat | 3.505 | 3,9 | 14,0 | 14,5 |
| Gavà | 3.809 | 1,4 | 7,2 | 15,2 |
| Martorell | 2.742 | 2,6 | 12,1 | 19,1 |
| Molins de Rei | 1.763 | 1,8 | 11,4 | 13,6 |
| Olesa de Montserrat | 2.159 | 2,2 | 1,9 | 17,0 |
| Palma de Cervelló, la | 198 | 3,1 | 10,0 | 11,8 |
| Pallejà | 809 | 2,1 | 11,0 | 13,3 |
| Papiol, el | 303 | 1,0 | 6,7 | 14,4 |
| Prat de Llobregat, el | 5.491 | 2,3 | 5,1 | 16,1 |
| Sant Andreu de la Barca | 2.346 | 2,5 | 4,9 | 15,9 |
| Sant Boi de Llobregat | 7.982 | 1,4 | 11,8 | 18,1 |
| Sant Climent de Llobregat | 261 | 0,8 | -6,1 | 12,5 |
| Sant Esteve Sesrovires | 405 | -0,2 | -6,7 | 10,3 |
| Sant Feliu de Llobregat | 3.390 | -0,8 | 5,5 | 14,8 |
| Sant Joan Despí | 2.323 | 1,2 | 9,0 | 13,5 |
| Sant Just Desvern | 774 | 1,3 | 8,4 | 9,6 |
| Sant Vicenç dels Horts | 2.721 | 0,8 | 8,8 | 18,1 |
| Santa Coloma de Cervelló | 486 | 0,8 | 4,7 | 11,6 |
| Torrelles de Llobregat | 358 | -3,2 | 7,5 | 11,8 |
| Vallirana | 1.173 | 1,0 | 4,6 | 15,5 |
| Viladecans | 5.872 | 0,2 | 6,6 | 16,8 |
| BAIX LLOBREGAT | 66.731 | 1,4 | 8,1 | 15,6 |
| CATALUNYA | 615.558 | 2,4 | 8,7 | 15,6 |
| ESPANYA | 4.360.926 | 3,2 | 6,7 | 18,5 |

Font: OC-BL, a partir de dades del Departament d'Empresa i Ocupació i el Servicio Público de Empleo Estatal. Les taxes d'atur dels municipis, Baix Llobregat, Catalunya i Espanya estan calculades sobre la població activa estimada de 2010, seguint la metodologia de la Xarxa d'Observatoris de Desenvolupament Local de la província de Barcelona. Les variacions intermensuals i interanuals no són de la taxa d'atur sinó de la xifra absoluta.

2. ATUR REGISTRAT PER SEXE. OCTUBRE 2011

L'atur registrat en el mes d'octubre ha augmentat tant en homes com en dones. Des del mes de setembre, el nombre de dones aturades inscrites a les oficines del Servei d'Ocupació de Catalunya ha augmentat en 328 dones, arribant la taxa femenina al 17,0%. La taxa d'atur masculina augmenta fins al 14,4% (amb 570 homes més inscrits a les oficines del SOC respecte el mes de setembre).

La taxa d'atur registrat masculina augmenta fins al 14,4% i la femenina fins al 17,0%.

De les 66.731 persones aturades registrades en el mes d'octubre, 33.702 són homes (un 50,5%) i 33.029 són dones (un 49,5%).

A Catalunya ha augmentat la taxa d'atur en els homes però també en les dones. Així, la taxa masculina ha pujat fins al 14,6% i la femenina fins al 16,7%. A Espanya, la taxa masculina ha augmentat fins al 16,3% i la femenina fins al 21,1%.

La taxa femenina continua estant per sobre de la masculina amb 3,4 punts percentuals més.

Taula 2. Atur registrat per sexe. Octubre 2011

| | Atur registrat (n) | | Variació intermensual (%) | | Variació interanual (%) | | Taxa d'atur registrat (%) | |
|---------------------------|--------------------|------------------|---------------------------|------------|-------------------------|------------|---------------------------|-------------|
| | Homes | Dones | Homes | Dones | Homes | Dones | Homes | Dones |
| Abdera | 380 | 506 | 0,3 | 1,0 | 8,0 | 5,9 | 10,7 | 18,1 |
| Begues | 155 | 180 | -0,6 | -1,6 | 0,6 | 9,1 | 8,5 | 11,5 |
| Castelldefels | 2.201 | 2.291 | 3,3 | 2,3 | 5,3 | 13,9 | 11,6 | 14,5 |
| Castellví de Rosanes | 63 | 56 | 0,0 | 0,0 | 8,6 | 27,3 | 12,1 | 14,1 |
| Cervelló | 306 | 326 | -0,3 | -2,4 | 1,3 | 1,2 | 11,7 | 15,5 |
| Collbató | 112 | 127 | 4,7 | -2,3 | 12,0 | 4,1 | 9,3 | 13,1 |
| Corbera de Llobregat | 455 | 488 | -1,5 | -1,0 | 8,3 | 11,9 | 10,9 | 14,0 |
| Cornellà de Llobregat | 4.806 | 3.415 | 0,9 | 1,9 | 9,3 | 11,5 | 19,1 | 16,9 |
| Esparreguera | 985 | 1.009 | 1,3 | -2,3 | 3,0 | 0,9 | 14,7 | 19,1 |
| Esplugues de Llobregat | 1.795 | 1.710 | 4,5 | 3,3 | 11,8 | 16,3 | 13,8 | 15,2 |
| Gavà | 1.907 | 1.902 | -0,1 | 2,9 | -0,1 | 15,6 | 14,0 | 16,7 |
| Martorell | 1.482 | 1.260 | 1,6 | 3,8 | 9,8 | 15,0 | 17,9 | 20,7 |
| Molins de Rei | 824 | 939 | 3,1 | 0,8 | 5,8 | 16,9 | 11,8 | 15,7 |
| Olesa de Montserrat | 1.023 | 1.136 | 4,3 | 0,4 | -1,6 | 5,3 | 14,5 | 20,2 |
| Palma de Cervelló, la | 89 | 109 | 1,1 | 4,8 | 14,1 | 6,9 | 9,7 | 14,2 |
| Pallejà | 352 | 457 | 2,6 | 1,8 | 1,7 | 19,3 | 10,5 | 16,6 |
| Papiol, el | 163 | 140 | 2,5 | -0,7 | 8,7 | 4,5 | 13,9 | 14,9 |
| Prat de Llobregat, el | 2.732 | 2.759 | 3,3 | 1,3 | 5,7 | 4,5 | 14,7 | 17,8 |
| Sant Andreu de la Barca | 1.126 | 1.220 | 1,7 | 3,2 | 3,6 | 6,2 | 13,8 | 18,4 |
| Sant Boi de Llobregat | 4.025 | 3.957 | 1,3 | 1,5 | 10,2 | 13,5 | 16,7 | 20,0 |
| Sant Climent de Llobregat | 131 | 130 | 1,6 | 0,0 | -10,9 | -0,8 | 11,4 | 13,9 |
| Sant Esteve Sesrovires | 169 | 236 | -6,1 | 4,4 | -11,1 | -3,3 | 7,7 | 13,6 |
| Sant Feliu de Llobregat | 1.689 | 1.701 | -0,3 | -1,4 | 4,4 | 6,6 | 13,6 | 16,1 |
| Sant Joan Despí | 1.147 | 1.176 | 2,5 | -0,1 | 5,3 | 12,9 | 12,5 | 14,7 |
| Sant Just Desvern | 384 | 390 | 4,1 | -1,3 | 11,0 | 6,0 | 9,1 | 10,1 |
| Sant Vicenç dels Horts | 1.378 | 1.343 | 1,2 | 0,3 | 9,8 | 7,7 | 16,6 | 20,1 |
| Santa Coloma de Cervelló | 204 | 282 | 4,6 | -1,7 | -1,0 | 9,3 | 8,9 | 14,8 |
| Torrelles de Llobregat | 174 | 184 | 0,6 | -6,6 | 13,7 | 2,2 | 10,5 | 13,4 |
| Vallirana | 570 | 603 | -0,7 | 2,7 | -2,2 | 12,1 | 13,8 | 17,5 |
| Viladecans | 2.875 | 2.997 | 2,0 | -1,4 | 6,8 | 6,4 | 15,0 | 18,9 |
| BAIX LLOBREGAT | 33.702 | 33.029 | 1,7 | 1,0 | 6,4 | 9,9 | 14,4 | 17,0 |
| CATALUNYA | 319.690 | 295.868 | 2,8 | 2,0 | 7,7 | 9,7 | 14,6 | 16,7 |
| ESPANYA | 2.147.953 | 2.212.973 | 3,7 | 2,7 | 6,5 | 6,9 | 16,3 | 21,1 |

Font: OC-BL, a partir de dades del Departament d'Empresa i Ocupació i el Servicio Público de Empleo Estatal. Les taxes d'atur dels municipis, Baix Llobregat, Catalunya i Espanya estan calculades sobre la població activa estimada de 2010, seguint la metodologia de la Xarxa d'Observatoris de Desenvolupament Local de la província de Barcelona. Les variacions intermensuals i interanuals no són variacions de la taxa d'atur sinó de la xifra absoluta.

3. ATUR REGISTRAT PER EDAT. OCTUBRE 2011

L'atur en el mes d'octubre ha augmentat entre els majors de 44 anys i ha disminuït entre el col·lectiu més jove.

El nombre d'aturats registrats majors de 44 anys al Baix Llobregat s'ha situat el mes d'octubre en 26.452 persones (550 més que en el mes anterior) amb una taxa d'atur que ha crescut fins al 19,0%. A Catalunya, la taxa d'atur de les persones de més de 44 anys també ha augmentat, arribant al 18,2% de la població activa d'aquest tram d'edat.

La taxa d'atur registrat dels majors de 44 anys al Baix Llobregat puja fins al 19,0% i la juvenil disminueix fins al 14,6%.

El nombre d'aturats registrats menors de 25 anys a la comarca aquest mes ha estat de 5.591 persones (358 menys que al setembre), situant la taxa d'atur registrat d'aquest col·lectiu en el 14,6%.

L'atur juvenil a Catalunya, també ha disminuït, arribant la taxa d'atur al 14,5% de la població activa. A Espanya, en canvi, la població jove aturada ha crescut fins al 22,3%.

Així, aquest mes de d'octubre la taxa d'atur juvenil ha seguit la mateixa tendència al Baix Llobregat i al conjunt de Catalunya, però no a Espanya que ha augmentat.

Taula 3. Atur registrat per edat. Octubre 2011

| | Atur registrat (n) | | Variació intermensual (%) | | Variació interanual (%) | | Taxa d'atur registrat (%) | |
|---------------------------|--------------------|----------------|---------------------------|------------|-------------------------|-------------|---------------------------|-------------|
| | <25 a. | >44 a. | <25 a. | >44 a. | <25 a. | >44 a. | <25 a. | >44 a. |
| Abdera | 54 | 348 | -15,6 | 1,2 | 0,0 | 9,1 | 10,4 | 18,3 |
| Begues | 41 | 149 | 5,1 | -2,0 | 41,4 | 4,9 | 13,1 | 11,5 |
| Castelldefels | 316 | 1.760 | -10,7 | 3,7 | 1,0 | 18,6 | 10,6 | 16,1 |
| Castellví de Rosanes | 9 | 52 | 12,5 | 13,0 | -10,0 | 23,8 | 11,7 | 14,9 |
| Cervelló | 48 | 296 | -12,7 | -2,6 | -7,7 | 15,2 | 11,6 | 17,0 |
| Collbató | 13 | 97 | -13,3 | 2,1 | 18,2 | 15,5 | 8,7 | 13,0 |
| Corbera de Llobregat | 66 | 395 | -7,0 | -1,3 | 15,8 | 16,9 | 10,1 | 15,1 |
| Cornellà de Llobregat | 640 | 3.139 | -8,4 | 2,4 | 3,4 | 13,6 | 15,5 | 21,4 |
| Esparreguera | 194 | 808 | -14,2 | 2,0 | -4,0 | 5,8 | 17,7 | 21,3 |
| Esplugues de Llobregat | 206 | 1.498 | -3,7 | 3,0 | -3,3 | 10,9 | 8,7 | 16,7 |
| Gavà | 314 | 1.560 | -9,2 | 2,7 | -0,6 | 9,4 | 13,9 | 19,0 |
| Martorell | 275 | 967 | 0,7 | 2,3 | 31,0 | 17,2 | 21,8 | 23,2 |
| Molins de Rei | 118 | 720 | -2,5 | 3,6 | 16,8 | 15,8 | 11,5 | 17,1 |
| Olesa de Montserrat | 186 | 824 | 0,5 | 1,5 | 8,8 | 5,9 | 16,4 | 22,3 |
| Palma de Cervelló, la | 17 | 88 | 6,3 | 4,8 | 70,0 | 20,5 | 9,7 | 14,2 |
| Pallejà | 62 | 321 | -3,1 | 1,3 | -8,8 | 26,4 | 12,3 | 16,6 |
| Papiol, el | 32 | 121 | 3,2 | -3,2 | 77,8 | 13,1 | 15,6 | 16,9 |
| Prat de Llobregat, el | 563 | 2.211 | -6,2 | 3,6 | 4,6 | 6,8 | 16,8 | 19,0 |
| Sant Andreu de la Barca | 206 | 854 | 1,0 | 3,1 | 15,7 | 5,3 | 17,0 | 21,1 |
| Sant Boi de Llobregat | 793 | 3.121 | -3,9 | 1,9 | 12,2 | 14,6 | 18,7 | 21,5 |
| Sant Climent de Llobregat | 20 | 106 | 0,0 | 5,0 | -25,9 | 1,0 | 13,1 | 16,0 |
| Sant Esteve Sesrovires | 26 | 168 | -13,3 | 0,0 | -13,3 | -4,5 | 8,6 | 12,6 |
| Sant Feliu de Llobregat | 259 | 1.390 | -8,8 | 1,2 | 20,5 | 5,0 | 13,2 | 18,1 |
| Sant Joan Despí | 148 | 990 | -11,4 | 1,0 | 4,2 | 11,7 | 10,3 | 16,9 |
| Sant Just Desvern | 51 | 348 | -1,9 | 2,4 | -3,8 | 11,5 | 6,4 | 11,5 |
| Sant Vicenç dels Horts | 265 | 1.074 | -2,6 | 1,2 | -2,2 | 21,5 | 18,3 | 21,9 |
| Santa Coloma de Cervelló | 36 | 185 | -2,7 | 2,8 | 38,5 | 10,1 | 11,8 | 14,9 |
| Torrelles de Llobregat | 16 | 136 | 6,7 | -5,6 | -33,3 | 7,9 | 6,7 | 13,5 |
| Vallirana | 84 | 470 | -2,3 | 1,5 | -13,4 | 10,6 | 14,1 | 19,0 |
| Viladecans | 533 | 2.256 | -7,5 | 1,6 | -0,9 | 8,7 | 17,9 | 21,3 |
| BAIX LLOBREGAT | 5.591 | 26.452 | -6,0 | 2,1 | 5,5 | 11,5 | 14,6 | 19,0 |
| CATALUNYA | 52.110 | 242.516 | -3,1 | 4,0 | 5,6 | 13,9 | 14,5 | 18,2 |
| ESPANYA | 476.748 | - | 4,4 | - | 3,8 | - | 22,3 | - |

Font: OC-BL, a partir de dades del Departament d'Empresa i Ocupació i el Servicio Público de Empleo Estatal. Les taxes d'atur dels municipis, Baix Llobregat, Catalunya i Espanya estan calculades sobre la població activa estimada de 2010, seguint la metodologia de la Xarxa d'Observatoris de Desenvolupament Local de la província de Barcelona. Les variacions intermensuals i interanuals no són variacions de la taxa d'atur sinó de la xifra absoluta.

4. ATUR REGISTRAT PER SECTORS D'ACTIVITAT. OCTUBRE 2011

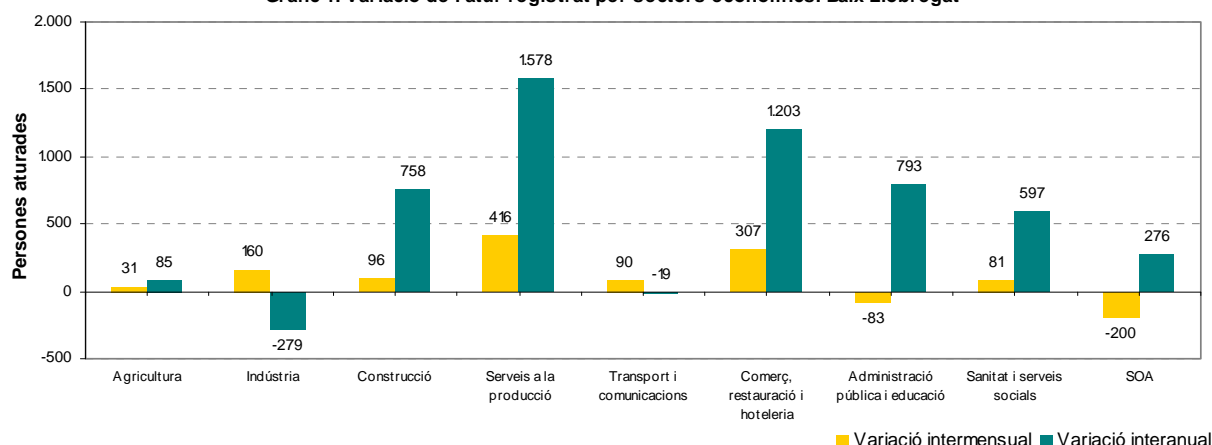
El nombre de persones registrades a l'atur ha pujat en gairebé tots els sectors econòmics respecte el mes anterior, mantenint la línia de l'evolució donada al mes anterior.

Al gràfic 1 es mostra l'evolució de l'atur per sectors i es veu com han estat l'administració pública i educació i el col·lectiu sense ocupació anterior els que han mostrat un lleuger descens. En termes interanuals es veu una pujada de l'atur registrat en totes les activitats a excepció d'indústria que disminueix.

L'atur puja en gairebé tots els sectors, sobretot en serveis a la producció i comerç, restauració i hoteleria.

A la taula 4 es poden consultar les dades d'atur registrat de les 10 principals activitats a la comarca a 2 dígits de la classificació d'activitats econòmiques. Les activitats de comerç al detall, activitats especialitzades de la construcció, activitats relacionades amb l'ocupació (inclou ETT) i construcció d'immobles són les que concentren el major percentatge d'aturats.

Gràfic 1. Variació de l'atur registrat per sectors econòmics. Baix Llobregat



Taula 4. Atur registrat per sectors i activitats econòmiques. Baix Llobregat

| | Atur registrat (n) | Pes sobre total aturats (%) | Variació intermensual (%) | Variació interanual (%) |
|--|--------------------|-----------------------------|---------------------------|-------------------------|
| Grans sectors | | | | |
| Agricultura | 431 | 0,6 | 7,8 | 24,6 |
| Indústria | 11.294 | 16,9 | 1,4 | -2,4 |
| Construcció | 10.995 | 16,5 | 0,9 | 7,4 |
| Serveis | 40.343 | 60,5 | 2,1 | 11,5 |
| SOA | 3.668 | 5,5 | -5,2 | 8,1 |
| Activitats econòmiques amb més pes sobre el total (CCAE-2 dígits) | | | | |
| 47 - Comerç detall, exc. vehicles motor | 6.025 | 9,0 | 0,7 | 11,4 |
| 43 - Activitats especialitzades construcció | 5.643 | 8,5 | 1,6 | 5,7 |
| 78 - Activitats relacionades amb l'ocupació | 4.638 | 7,0 | 2,8 | 9,5 |
| 41 - Construcció d'immobles | 4.473 | 6,7 | 0,6 | 10,0 |
| SOA - Sense ocupació anterior | 3.668 | 5,5 | -5,2 | 8,1 |
| 56 - Serveis de menjar i begudes | 3.432 | 5,1 | 6,1 | 13,0 |
| 81 - Serveis a edificis i de jardineria | 3.336 | 5,0 | 4,9 | 12,0 |
| 46 - Comerç engròs, exc. vehicles motor | 3.061 | 4,6 | 0,5 | 5,8 |
| 74 - Activitats professionals i tècniques ncaa | 2.312 | 3,5 | -0,2 | -9,1 |
| 84 - Adm. pública, Defensa i SS obligatòria | 1.963 | 2,9 | 1,0 | 54,8 |

Font: OC-BL, a partir de les dades del Departament d'Empresa i Ocupació. Les dades a 2 dígits de CCAE només estan disponibles pel conjunt de la comarca. Les dades municipals per sectors estan disponibles als arxius municipals publicats a la pàgina web del Departament d'Anàlisi i Prospectiva.

5. EVOLUCIÓ DE LA TAXA D'ATUR REGISTRAT AL BAIX LLOBREGAT, CATALUNYA I ESPANYA

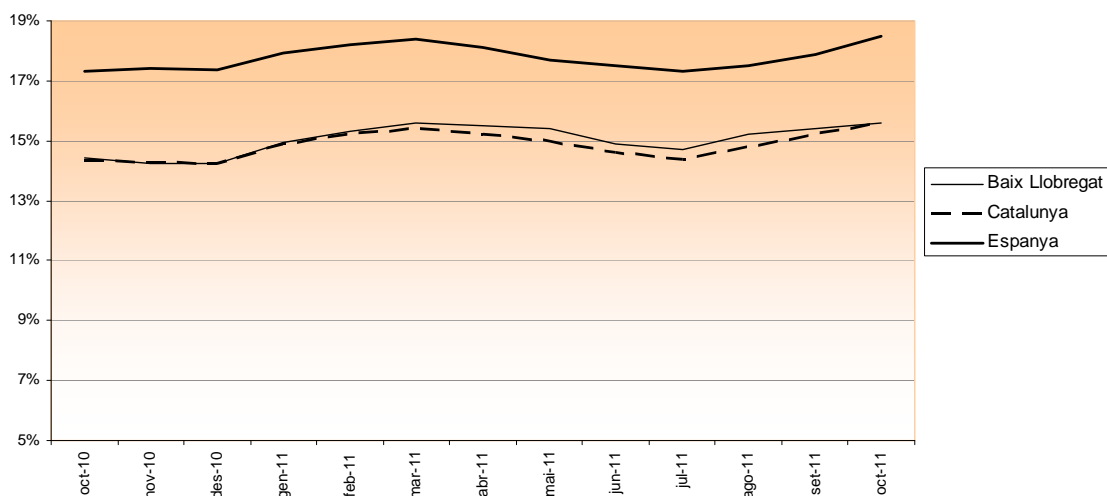
Taula 5. Evolució intermensual de la taxa d'atur registrat (%)

| | BAIX LLOBREGAT | CATALUNYA | ESPANYA |
|--------|----------------|-----------|---------|
| Oct-10 | 14,4 | 14,3 | 17,3 |
| Nov-10 | 14,2 | 14,3 | 17,4 |
| Des-10 | 14,2 | 14,2 | 17,4 |
| Gen-11 | 15,0 | 14,9 | 17,9 |
| Feb-11 | 15,3 | 15,2 | 18,2 |
| Mar-11 | 15,6 | 15,4 | 18,4 |
| Abr-11 | 15,5 | 15,2 | 18,1 |
| Mai-11 | 15,4 | 15,0 | 17,7 |
| Jun-11 | 14,9 | 14,6 | 17,5 |
| Jul-11 | 14,7 | 14,4 | 17,3 |
| Ago-11 | 15,2 | 14,8 | 17,5 |
| Set-11 | 15,4 | 15,2 | 17,9 |
| Oct-11 | 15,6 | 15,6 | 18,5 |

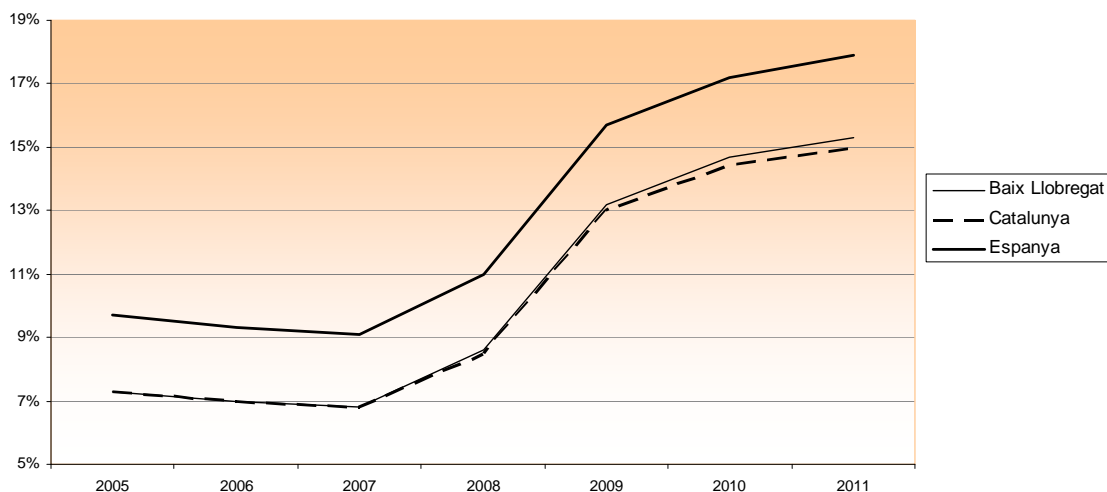
Taula 6. Evolució interanual de la taxa d'atur registrat -mitjanes anuals- (%)

| | BAIX LLOBREGAT | CATALUNYA | ESPANYA |
|----------------|----------------|-----------|---------|
| 2005 | 7,3 | 7,3 | 9,7 |
| 2006 | 7,0 | 7,0 | 9,3 |
| 2007 | 6,8 | 6,8 | 9,1 |
| 2008 | 8,6 | 8,5 | 11,0 |
| 2009 | 13,2 | 13,0 | 15,5 |
| 2010 | 14,7 | 14,4 | 17,2 |
| 2011 (gen-oct) | 15,3 | 15,0 | 17,9 |

Gràfic 2. Evolució intermensual de la taxa d'atur registrat. Baix Llobregat, Catalunya i Espanya



Gràfic 3. Evolució interanual de la taxa d'atur registrat. Baix Llobregat, Catalunya i Espanya



GENERALITAT DE CATALUNYA

Valoracions de la secretària d'ocupació i relacions laborals, Esther Sánchez, de les dades d'atur (octubre).

La secretària d'ocupació i relacions laborals, Esther Sánchez, fa la seva valoració de les dades d'atur registrat corresponents al mes d'octubre de 2011.

[Més informació](#)

GENERALITAT DE CATALUNYA

Publicació Anuari 2011 de la distribució comercial a Catalunya del sector quotidià en règim d'autoservei.

Aquest anuari recull les dades de la distribució comercial a Catalunya del sector quotidià en autoservei. El contingut de l'anuari s'estructura en els següents capítols: 1. Informe sintètic; 2. Entorn econòmic (context estructural i conjuntura del comerç detallista); 3. Anàlisi global i per formats del sector; 4. Anàlisi del teixit empresarial; 5. Territori i oferta comercial; 6. Recursos Humans; 7. Marca del distribuïdor; 8. Ús de les TIC.

[Més informació](#)

SERVICIO DE ESTUDIOS BBVA

Publicació Desempleo juvenil en España: causas y soluciones.

El Servei d'Estudis del Grup BBVA presenta un estudi sobre la desocupació juvenil a Espanya que s'estructura de la següent manera: Relació entre la desocupació i el sistema educatiu en perspectiva comparada; .Determinants de la probabilitat d'estar desocupat: edat i nivell formatiu; conclusions i recomanacions de la política econòmica.

[Més informació](#)

CONSELL DE TREBALL, ECONÒMIC I SOCIAL DE CATALUNYA

Publicació La indústria a Catalunya: situació, reptes i possibilitats.

Aquestes darreres dècades, la transformació econòmica, tant a dins com a fora de Catalunya, ha comportat canvis molt profunds que han reconfigurat la nostra estructura productiva. Un dels aspectes que en destaquen és la progressiva pèrdua de pes del sector industrial. L'anàlisi que presentem és una aproximació als canvis estructurals que s'han produït a l'economia catalana les darreres dècades. L'objectiu és quantificar la magnitud dels canvis que s'han produït i determinar-ne l'abast en termes agregats.

[Més informació](#)

EUROSTAT

Publicació de les dades mensuals d'atur (setembre 2011).

L'oficina estadística de la Unió Europea ha publicat les dades d'atur corresponents al mes de setembre 2011. Cal recordar però que aquestes dades són estimacions a partir d'enquestes sobre l'activitat econòmica de la població. Per això no són comparables amb les dades d'atur registrat publicades de la comarca, que es calculen seguint una metodologia radicalment diferent.

[Més informació](#)