



Consell Comarcal
del Baix Llobregat



**CONSELL DE LES
DONES**
DEL BAIX LLOBREGAT



Diputació
Barcelona
xarxa de municipis

Observatori Comarcal
Baix Llobregat
IGUALTAT DE GÈNERE



INFORME DE DADES SOBRE VIOLÈNCIA CONTRA LES DONES PARTITS JUDICIALS DEL BAIX LLOBREGAT 3er Trimestre de 2010

Baix Llobregat, febrer de 2011

ÍNDEX

1.- DADES MÉS DESTACADES

- 1.1.- TRIMESTRAL
- 1.2.- EVOLUCIÓ

2.- DENÚNCIES I RENÚNCIES

- 2.1.- NOMBRE DE DENÚNCIES I RENÚNCIES
- 2.2.- TIPUS DE DENÚNCIES
- 2.3.- NOMBRE DE CONDEMNATS I ABSOLTS
- 2.4.- COMENTARI DE LES DADES

3.- ASSUMPTES PENALS

- 3.1.- TIPUS DE PROCÉS
- 3.2.- TIPUS DE FALTES
- 3.3.- TIPUS DE DELICTES
- 3.4.- COMENTARI DE LES DADES

4.- ASSUMPTES CIVILS

- 4.1.- TIPUS DE PROCÉS
- 4.2.- TIPUS D'ASSUMPTES CIVILS
- 4.3.- COMENTARI DE LES DADES

5.- ORDRES DE PROTECCIÓ (OP)

- 5.1.- OP SEGONS INSTÀNCIA
- 5.2.- OP SEGONS SEXE I NACIONALITAT
- 5.3.- RELACIÓ AMB L'AGRESSOR
- 5.4.- COMENTARI DE LES DADES

6.- EVOLUCIÓ 2007-2010

- 7.1.- GRÀFICS I TAULES D'EVOLUCIÓ
- 7.2.- COMENTARI DE LES DADES

ANNEX

- ANNEX 1: PARTITS JUDICIALS DEL BAIX LLOBREGAT*
- ANNEX 2: GLOSSARI DE TERMES*

1.- DADES MÉS DESTACADES

1.1.- TRIMESTRALS

- Durant el tercer trimestre de 2010, els partits judicials del Baix Llobregat van registrar 470 **denúncies**, el 73,4% de les quals van ser rebudes per atestat policial amb denúncia de la víctima de violència masclista.
- El nombre d'homes **condemnats** ha estat de 47, mentre que el d'**absolts** ha estat de 17.
- El nombre d'**assumpes penals d'ingrés directe** registrat durant el trimestre va ser de 677, els quals representen el 9,6% del total d'assumpes penals ingressats directament de Catalunya. El total de **faltas** registrades del trimestre és de 41. Pel que fa als **delictes**, aquests sumen 619, sent el delicte principal les lesions i maltractaments.
- Durant el trimestre es van registrar 79 **assumpes civils d'ingrés directe** als partits judicials del Baix Llobregat, representant així el 12,2% del total de Catalunya. Els principals assumpes civils són els **divorcis no consensuats** i la **custòdia de fills menors no matrimonials no consensuats**.
- El total d'**ordres de protecció incoades** durant el trimestre va ser de 144, 141 d'elles interposades a instància de la víctima de violència masclista. Més de la meitat de les ordres de protecció dels partits judicials del Baix Llobregat estaven **resoltes i adoptades** (63,2%) durant el tercer trimestre del 2010.
- La majoria dels homes **denunciats** són de nacionalitat espanyola. Pel que fa a les **víctimes**, quasi totes són majors d'edat i de nacionalitat espanyola.
- El 37,5% dels agressors havien mantingut una relació afectiva amb la víctima; el 25% dels mantenien una **relació afectiva**; eren **cònjuges** de la víctima un 24,3% i el 13,2 eren **excònjuges** de la víctima.

1.2.- EVOLUCIÓ

- Les xifres registrades d'**assumpes penals d'ingrés directe** de violència de gènere i/o domèstica disminueixen al Baix Llobregat i en el conjunt de Catalunya, trencant la tendència de creixement del darrer trimestre.
- Els **assumpes civils d'ingrés directe** han disminuït respecte el trimestre anterior.
- El nombre d'**ordres de protecció** interposades durant el tercer trimestre del 2010 disminueix respecte el trimestre anterior i retorna a xifres semblants al mateix trimestre de 2007.

2.- DENÚNCIES I RENÚNCIES

2.1.- NOMBRE DE DENÚNCIES I RENÚNCIES

Taula 1: Nombre de denúncies i renúncies. Baix Llobregat. 3er trimestre 2010

	Denúncies rebudes	Renúncies al procés	Ràtio renúncies/denúncies
Partits Judicials			
Martorell	73	0	0,00
Sant Boi de Llobregat	43	4	0,09
Sant Feliu de Llobregat	106	18	0,17
Cornellà de Llobregat	42	7	0,17
Gavà	133	11	0,08
Esplugues de Llobregat	13	0	0,00
El Prat de Llobregat	60	3	0,05
Baix Llobregat	470	43	0,08
Catalunya	5.156	313	0,15
Espanya	35.811	4.121	0,12

Font: OC-BL, a partir de les dades del Observatorio contra la Violencia Doméstica y de Género (CGPJ).

2.2.- TIPUS DE DENÚNCIES I RENÚNCIES

Taula 2: Tipus de denúncies rebudes. Baix Llobregat. 3er trimestre 2010

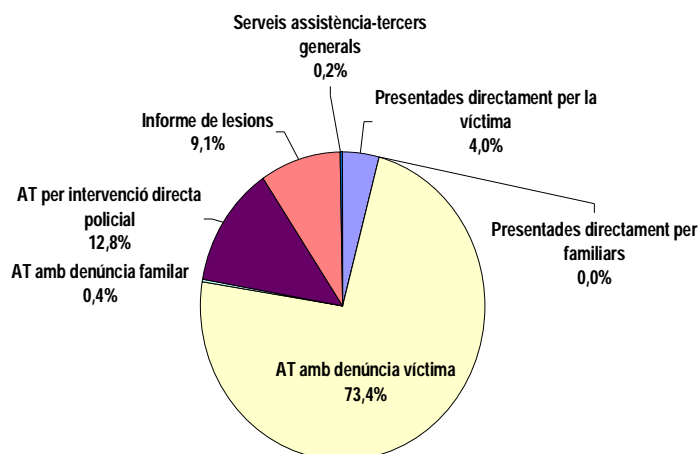
	Presentades directament per la víctima*	Presentades directament per familiars*	AT** amb denúncia víctima	AT** amb denúncia familiar	AT** per intervenció directa policial	Informe de lesions	Serveis assistència-tercers generals
Partits Judicials							
Martorell	2	0	68	0	1	2	0
Sant Boi de Llobregat	0	0	33	0	0	10	0
Sant Feliu de Llobregat	11	0	75	0	0	20	0
Cornellà de Llobregat	2	0	34	0	1	4	1
Gavà	0	0	118	0	8	7	0
Esplugues de Llobregat	0	0	8	0	5	0	0
El Prat de Llobregat	4	0	9	2	45	0	0
BAIX LLOBREGAT	19	0	345	2	60	43	1
Catalunya	313	9	3.405	20	990	417	2
Espanya	2.858	112	22.710	395	5.416	4.008	312

*Presentades directament al Jutjat de Guàrdia

**AT: Atestat Policial

Font: OC-BL, a partir de les dades del Observatorio contra la Violencia Doméstica y de Género (CGPJ).

Gràfic1: Distribució de denúncies segons tipus de recepció. Baix Llobregat. 3er trimestre 2010



Font: OC-BL, a partir de les dades del Observatorio contra la Violència Doméstica y de Género (CGPJ).

2.3.- NOMBRE DE CONDEMNATS I ABSOLTS

Taula 3: Nombre d'homes condemnats i absolts segons nacionalitat. Baix Llobregat, 3er trimestre 2010¹

Partits Judicials	Condemnats		Absolts	
	Nacionalitat espanyola	Nacionalitat estrangera	Nacionalitat espanyola	Nacionalitat estrangera
Martorell	5	1	2	1
Sant Boi de Llobregat	7	0	0	1
Sant Feliu de Llobregat	6	0	3	0
Cornellà de Llobregat	6	2	3	0
Gavà	10	3	5	2
Esplugues de Llobregat	0	0	0	0
El Prat de Llobregat	5	2	0	0
BAIX LLOBREGAT	39	8	13	4
Catalunya	291	153	126	35
Espanya	2.912	1.365	855	232

Font: OC-BL, a partir de les dades del Observatorio contra la Violència Doméstica y de Género (CGPJ).

¹ Veure ANNEX 2.

2.4.- COMENTARI DE LES DADES

Durant el tercer trimestre del 2010, el nombre de **denúncies** rebudes en els partits judicials del Baix Llobregat va ser de 470, 43 menys que en el trimestre anterior. En 43 ocasions es va renunciar al procés. La distribució del nombre de denúncies varia segons el partit judicial. Gavà continua sent el partit judicial que va rebre més denúncies (133) i el d'Esplugues de Llobregat és el que en va rebre menys (13) durant aquest tercer trimestre del 2010. Els partits judicials que han registrat més denúncies al procés han estat Sant Feliu de Llobregat (11) i Gavà (7).

En referència al **tipus de denúncies** rebudes, s'observa que a tots nivells la gran majoria de denúncies s'han portat a terme per atestat policial² amb denúncia de la víctima, com en els trimestres anteriors. En el conjunt dels partits judicials del Baix Llobregat, el 73,4% de les denúncies han estat rebudes d'aquesta forma. Respecte el trimestre anterior, aquest percentatge ha disminuït. Altres formes de denúncia han estat l'atestat policial per intervenció directa de la policia - passant del 11,5% durant el segon trimestre del 2010 a 12,8% en el tercer trimestre del mateix any – o l'informe de lesions, el qual ha augmentat entre trimestres – 7,6% el segon trimestre i 9,1% el tercer. Destacar el partit judicial d'El Prat de Llobregat, sent el que presenta més denúncies introduïdes per aquest darrer tipus de via (45). El nombre de denúncies presentades directament per la víctima augmenten de percentatge respecte el trimestre anterior, passant de 2,3% al 4%.

En referència al nombre d'homes **condemnats i absolts**, destacar que el nombre de condemnats de nacionalitat espanyola augmenta en 12 respecte el trimestre anterior. El nombre de condemnats de nacionalitat estrangera disminueix, passant dels 14 del trimestre anterior a 8. Pel que fa al nombre d'absolts, ha disminuït tant pels homes de nacionalitat espanyola (passa dels 39 als 13 absolts) com pels de nacionalitat estrangera (movent-se de 9 absolts a 4).

² Veure ANNEX 2.

3.- ASSUMPTES PENALS³

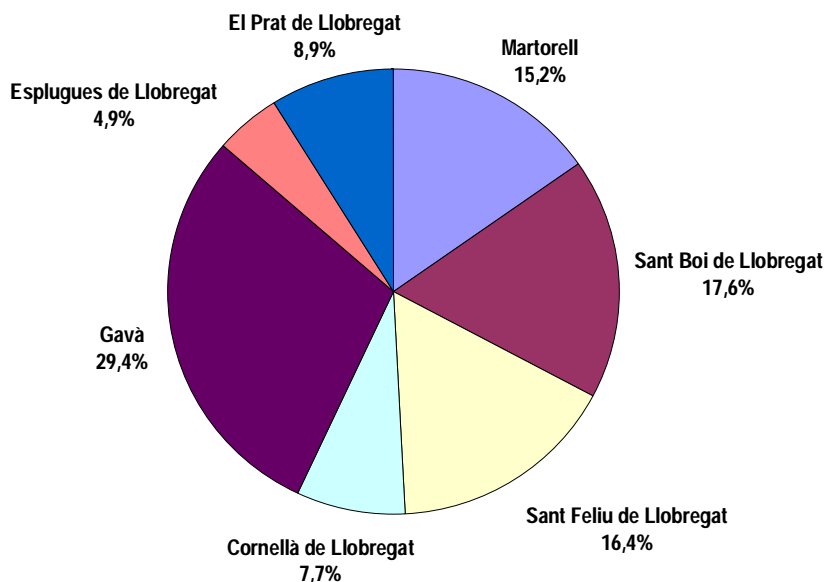
3.1.- TIPUS DE PROCÉS

Taula 4: Assumptes penals segons tipus de procés. Baix Llobregat. 3er trimestre 2010

Partits Judicials	Ingressats directament	Ingressats procedents d'altres òrgans	Reoberts	Resultats	Pendents de finalitzar
Martorell	103	7	0	177	160
Sant Boi de Llobregat	119	0	0	109	76
Sant Feliu de Llobregat	111	40	0	124	131
Cornellà de Llobregat	52	7	1	62	62
Gavà	199	0	1	203	133
Esplugues de Llobregat	33	0	0	57	41
El Prat de Llobregat	60	0	0	36	65
BAIX LLOBREGAT	677	54	2	768	668
Catalunya	7.072	904	33	7.434	7.101
Espanya	45.210	5.726	234	48.388	41.895

Font: OC-BL, a partir de les dades del Observatorio contra la Violencia Doméstica y de Género (CGPJ).

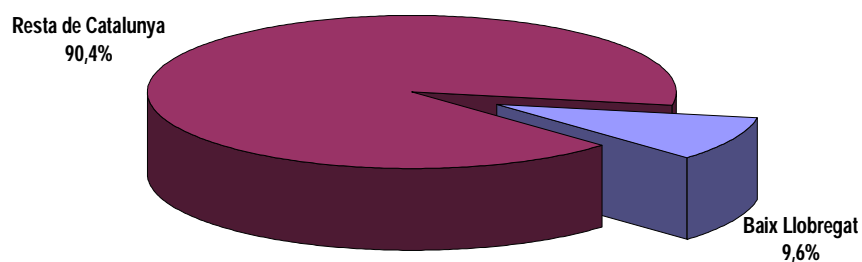
Gràfic 2: Distribució d'assumptes penals ingressats directament per partits judicials. Baix Llobregat. 3er trimestre 2010



Font: OC-BL, a partir de les dades del Observatorio contra la Violencia Doméstica y de Género (CGPJ).

³ Veure ANNEX 2.

Gràfic 3: Assumptes penals ingressats directament al Baix Llobregat en relació a la resta de Catalunya. 3er trimestre 2010



Font: OC-BL, a partir de les dades del Observatorio contra la Violència Doméstica y de Género (CGPJ).

3.2.- TIPUS DE FALTES

Taula 5: Tipus de faltes ingressades als Jutjats de Violència contra les Dones. Baix Llobregat. 3er trimestre 2010⁴

Partits Judicials	Injúries	Vexació injusta	Altres	Total
Martorell	4	0	0	4
Sant Boi de Llobregat	2	2	2	6
Sant Feliu de Llobregat	4	5	2	11
Cornellà de Llobregat	5	1	0	6
Gavà	11	0	1	12
Esplugues de Llobregat	0	0	0	0
El Prat de Llobregat	1	0	1	2
BAIX LLOBREGAT	27	8	6	41
Catalunya	341	216	68	57
Espanya	1.111	926	343	2.380

Font: OC-BL, a partir de les dades del Observatorio contra la Violència Doméstica y de Género (CGPJ).

⁴ Veure ANNEX 2.

3.3.- TIPUS DE DELICTES

Taula 6: Tipus de delictes ingressats als Jutjats de Violència contra les Dones. Baix Llobregat. 3er trimestre 2010⁵

Partits Judicials	Homicidi	Lesions i maltractament*	Contra la llibertat	Contra la llibertat sexual	Contra la integritat moral	Trencament de penes	Trencament de mesures	Altres	Total
Martorell	0	79	0	0	0	2	2	4	87
Sant Boi de Llobregat	0	89	0	0	0	0	0	0	89
Sant Feliu de Llobregat	0	89	12	2	0	0	0	11	114
Cornellà de Llobregat	0	37	0	0	0	0	0	0	37
Gavà	0	222	0	0	0	0	0	0	222
Esplugues de Llobregat	0	13	0	0	0	0	0	0	13
El Prat de Llobregat	0	49	0	0	0	0	5	3	57
BAIX LLOBREGAT	0	578	12	2	0	2	7	18	619
Catalunya	9	4.561	440	54	178	120	162	227	5.751
Espanya	32	29.094	2.916	234	883	618	946	2.100	36.823

* Suma del nombre de delictes de lesions i maltractaments contemplats als articles 153, 173, 148 i següents del Codi Penal.

Font: OC-BL, a partir de les dades del Observatori contra la Violència Domèstica y de Género (CGPJ).

3.4.- COMENTARI DE LES DADES

Els partits judicials del Baix Llobregat van recollir **677 assumptes penals d'ingrés directe** al llarg del tercer trimestre de 2010, 52 menys que en el trimestre anterior. No es poden destacar grans diferències en la distribució d'aquests ingressos pels diferents partits judicials. Només remarcar el cas del partit judicial de Gavà, el qual continua mostrant el major nombre d'assumpes penals d'ingrés directe (199) de la comarca, tal i com també succeí en trimestres anteriors. No obstant, en el cas dels **assumpes penals ingressats procedents d'un altre òrgan** s'observa que només el partit judicial de Sant Feliu de Llobregat registra aquest tipus d'ingrés.

Es té constància de casos **d'assumpes penals reoberts** a procés als partits judicials de Cornellà de Llobregat (1) i Gavà (1) al llarg del tercer trimestre de 2010. La distribució dels **assumpes penals resolts i pendents** estan presents en tots els partits judicials al llarg del trimestre, destacant per nombre els partits judicials de Gavà pels resolts (203) i el de Martorell pels pendents (160), igual que en trimestres precedents.

⁵ Veure ANNEX 2.

En termes relatius també és Gavà el partit judicial amb major proporció d'assumptes judicials d'ingrés directe amb un 29,4%, seguit pel de Sant Boi de Llobregat amb un 17,6%. El partit judicial amb un menor percentatge és Esplugues de Llobregat amb un 4,9% dels assumptes judicials d'ingrés directe de la comarca. En relació al **conjunt de Catalunya**, els assumptes penals ingressats directament en els partits judicials de la comarca del Baix Llobregat representen el 9,6% del total català, una mica per sota que el segon trimestre de 2010.

Al llarg del tercer trimestre de 2010, els diferents Jutjats de Violència contra les Dones dels partits judicials del Baix Llobregat van registrar 27 **faltas** per injúries – 1 menys que el trimestre anterior -, 8 per vexació injusta – 3 menys que en l'anterior trimestre - i 6 més per altres faltas – 9 menys que en el trimestre anterior.

Per altra banda, el nombre total de **delictes** registrats en els Jutjats de Violència contra les Dones en els partits judicials del Baix Llobregat durant el període estudiat és de 619 delictes, 155 menys en comparació amb el segon trimestre de 2010. El principal delicte comptabilitzat en aquests jutjats del Baix Llobregat són les lesions i maltractaments recollits en els articles 153, 173, 148 i següents del Codi Penal. Els partits judicials de Sant Feliu de Llobregat, Martorell i El Prat de Llobregat presenten altres tipus de delictes durant el tercer trimestre, encara que en menor nombre.

4.- ASSUMPTES CIVILS⁶

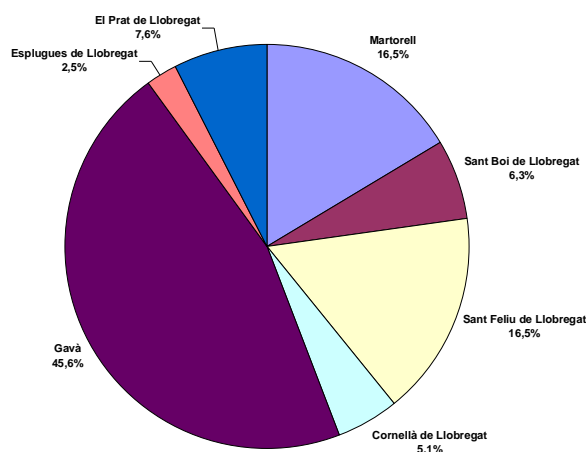
4.1.- TIPUS DE PROCÉS

Taula 7: Assumptes civils segons tipus de procés. Baix Llobregat. 3er trimestre 2010

	Ingressats directament	Ingressats procedents d'altres òrgans	Reoberts	Resolts	Pendents de finalitzar
Partits Judicials					
Martorell	13	0	0	8	16
Sant Boi de Llobregat	5	0	0	3	26
Sant Feliu de Llobregat	13	0	0	10	51
Cornellà de Llobregat	4	0	0	6	19
Gavà	36	0	0	32	58
Esplugues de Llobregat	2	0	0	5	6
El Prat de Llobregat	6	0	0	6	12
BAIX LLOBREGAT	79	0	0	70	188
Catalunya	645	9	0	670	1.741
Espanya	3.707	92	0	3.603	10.016

Font: OC-BL, a partir de les dades del Observatorio contra la Violència Doméstica y de Género (CGPJ).

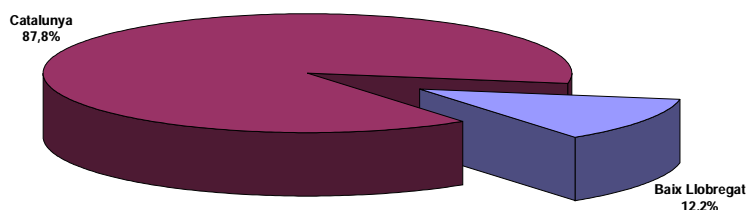
Gràfic 4: Distribució d'assumptes civils ingressats directament per partits judicials. Baix Llobregat. 3er trimestre 2010



Font: OC-BL, a partir de les dades del Observatorio contra la Violència Doméstica y de Género (CGPJ).

⁶ Veure ANNEX 2.

Gràfic 5: Assumptes civils ingressats directament al Baix Llobregat en relació a la resta de Catalunya. 3er trimestre 2010



Font: OC-BL, a partir de les dades del Observatorio contra la Violencia Doméstica y de Género (CGPJ).

4.2.- TIPUS D'ASSUMPTES CIVILS

Taula 8: Tipus d'assumptes civils ingressats als Jutjats de Violència contra les Dones. Baix Llobregat. 3er trimestre 2010

	Divorcis consensuats	Divorcis NO consensuats	Separacions mutu acord	Separacions contencioses	Modificació mesures consensuades	Modificació mesures NO consensuades	Custòdia fills menors NO matrimonials consensuats	Custòdia fills menors NO matrimonials NO consensuats	Altres	Total
Partits Judicials										
Martorell	0	4	0	0	0	0	0	2	7	13
Sant Boi de Llobregat	2	2	0	0	0	0	0	0	1	5
Sant Feliu de Llobregat	0	6	0	0	1	2	0	2	2	13
Cornellà de Llobregat	0	0	0	1	0	0	0	3	0	4
Gavà	1	9	0	0	0	0	0	7	19	36
Esplugues de Llobregat	1	0	0	0	0	0	0	0	1	2
El Prat de Llobregat	0	2	0	0	0	1	0	0	3	6
BAIX LLOBREGAT	4	23	0	1	1	3	0	14	33	79
Catalunya	22	170	2	5	2	44	5	111	284	645
Espanya	130	1.110	10	63	24	245	51	613	1.461	3.707

Font: OC-BL, a partir de les dades del Observatorio contra la Violencia Doméstica y de Género (CGPJ).

4.3.- COMENTARI DE LES DADES

Els **assumpes civils ingressats directament** durant el tercer trimestre de 2010 en el conjunt dels partits judicials del Baix Llobregat van ser 79, 4 menys que en el trimestre anterior. Destaca Gavà per ser el partit judicial que ha ingressat directament més assumpes civils – 36– i Esplugues de Llobregat per ser el que menys n'ha ingressat (2), seguit de Cornellà de Llobregat (4) i Sant Boi de Llobregat (5). Al llarg del trimestre cap assumpte civil va ser **ingressat procedent d'un altre òrgan**. Tampoc hi ha constància de què cap cas fos **reobert**. El nombre de casos **resolts** al llarg del tercer trimestre de 2010 al Baix Llobregat van ser 70 – 31 menys que el segon trimestre de 2010 -, mentre que són 188 els assumpes civils **pendents de finalitzar**, 9 més que en l'anterior trimestre. Gavà és el partit judicial amb més assumpes pendents de finalitzar (58) i Esplugues de Llobregat el que menys (6), igual que en el passat trimestre. No obstant, tal i com es ve comentant, Gavà és també el partit judicial que ha ingressat més assumpes civils el tercer trimestre de 2010 i Esplugues de Llobregat dels que menys.

En termes relatius, continua sent Gavà el partit judicial amb més ingressos directes d'assumpes civils, representant un 45,6% del total de la comarca. En segon lloc, però a distància de Gavà, trobem els partits judicials de Sant Feliu de Llobregat i Martorell, amb un 16,5% dels assumpes civils ingressats directament de la comarca. A més distància se situa El Prat de Llobregat, amb un 7,6%. Esplugues de Llobregat amb un 2,5% presenta el percentatge més baix d'assumpes civils d'ingrés directe de la comarca, seguit de Cornellà de Llobregat i Sant Boi de Llobregat. En relació al **conjunt de Catalunya**, els assumpes civils ingressats directament en els partits judicials del Baix Llobregat representen el 12,2% del total de Catalunya.

Els principals **tipus d'assumpes civils** són referents a divorcis no consensuats (23) i a la custòdia de fills menors no matrimonials no consensuats (14). Altres assumpes civils més minoritaris són les separacions contencioses o bé les modificacions de mesures no consensuades. Destacar la categoria d'altres assumpes civils (33), la qual presenta la quantitat més important de casos.

5.- ORDRES DE PROTECCIÓ (OP)

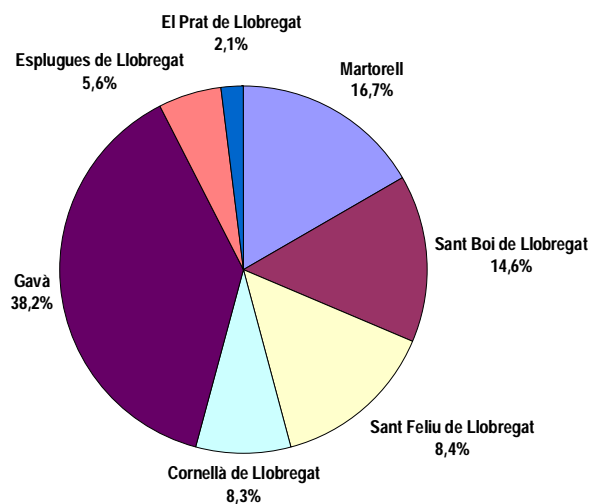
5.1.- OP SEGONS INSTÀNCIA

Taula 9: OP incoades segons instància. Baix Llobregat. 3er trimestre 2010

Partits Judicials	Ordres de Protecció incoades a instància de:					Total
	Victima	Altres persones	Ministeri Fiscal	D'ofici	Administració	
Martorell	24	0	0	0	0	24
Sant Boi de Llobregat	21	0	0	0	0	21
Sant Feliu de Llobregat	20	0	1	0	0	21
Cornellà de Llobregat	12	0	0	0	0	12
Gavà	55	0	0	0	0	55
Esplugues de Llobregat	8	0	0	0	0	8
El Prat de Llobregat	1	0	2	0	0	3
BAIX LLOBREGAT	141	0	3	0	0	144
Catalunya	1.656	1	43	19	0	1.719
Espanya	9.586	52	432	101	4	10.175

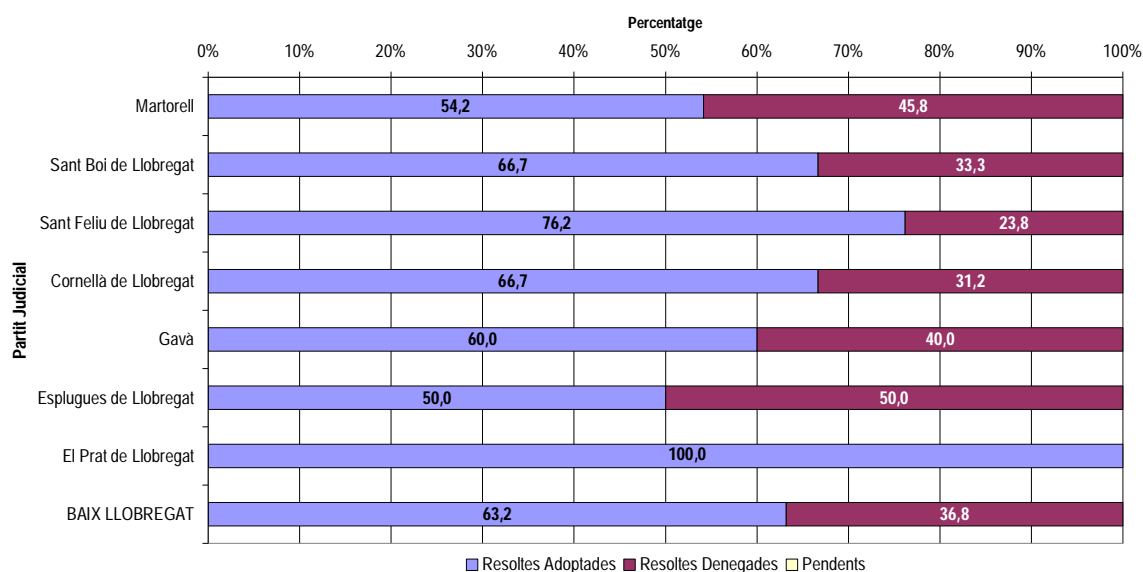
Font: OC-BL, a partir de les dades del Observatorio contra la Violencia Doméstica y de Género (CGPJ).

Gràfic 6: Distribució de les OP incoades per partits judicials. Baix Llobregat. 3er trimestre 2010



Font: OC-BL, a partir de les dades del Observatorio contra la Violencia Doméstica y de Género (CGPJ).

Gràfic 7: Distribució de les OP segons estat i per partits judicials. Baix Llobregat. 3er trimestre 2010



Font: OC-BL, a partir de les dades del Observatorio contra la Violencia Doméstica y de Género (CGPJ).

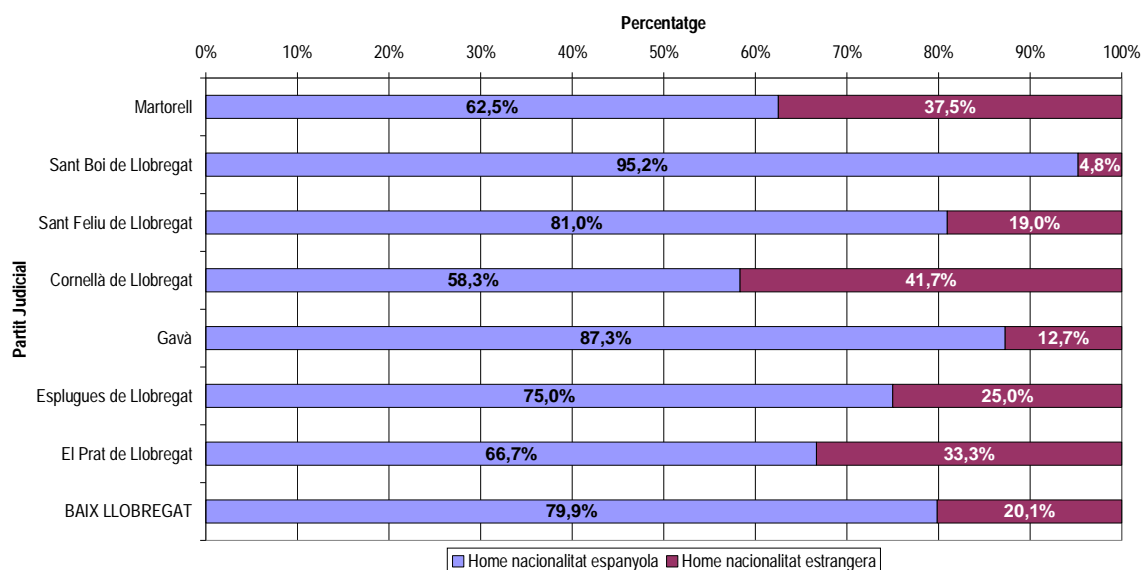
5.2.- OP SEGONS SEXE I NACIONALITAT

Taula 10: OP segons denunciat i nacionalitat. Baix Llobregat. 3er trimestre 2010

Partits Judicials	Denunciat: Home nacionalitat espanyola	Denunciat: Home nacionalitat estrangera	Total
Martorell	15	9	24
Sant Boi de Llobregat	20	1	21
Sant Feliu de Llobregat	17	4	21
Cornellà de Llobregat	7	5	12
Gavà	48	7	55
Esplugues de Llobregat	6	2	8
El Prat de Llobregat	2	1	3
BAIX LLOBREGAT	115	29	144
Catalunya	1.099	620	1.719
Espanya	6.542	3.348	9.890

Font: OC-BL, a partir de les dades del Observatorio contra la Violencia Doméstica y de Género (CGPJ).

Gràfic 8: Distribució de les OP segons denunciat i nacionalitat per partits judicials. Baix Llobregat. 3er trimestre 2010



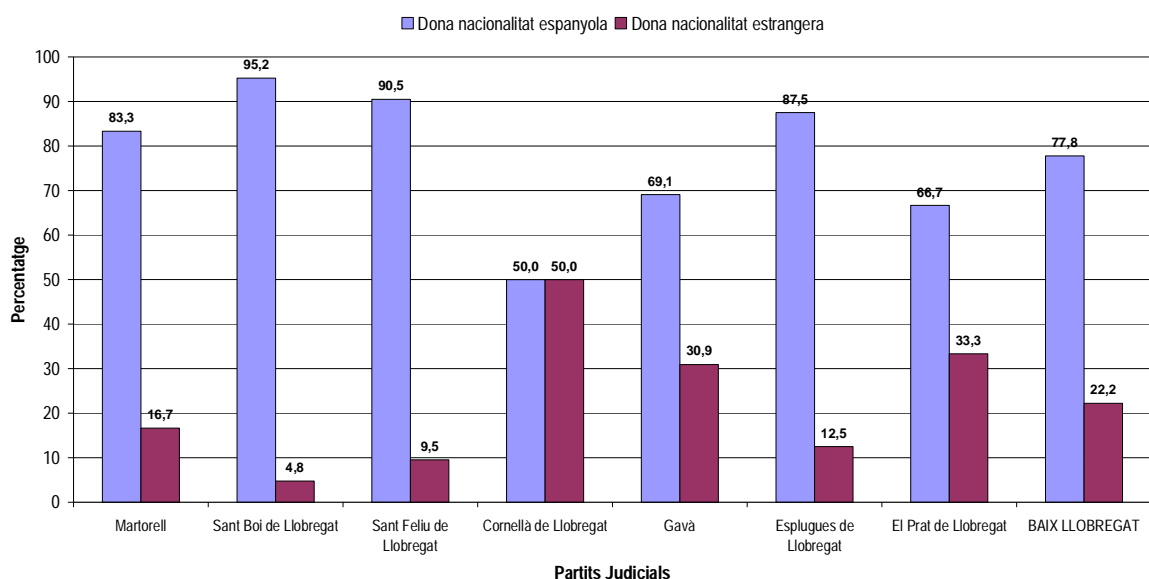
Font: OC-BL, a partir de les dades del Observatorio contra la Violencia Doméstica y de Género (CGPJ).

Taula 11: OP segons víctima, nacionalitat i edat. Baix Llobregat. 3er trimestre 2010

Partits Judicials	Víctima: Dona nacionalitat espanyola major d'edat	Víctima: Dona nacionalitat espanyola menor d'edat	Víctima: Dona nacionalitat estrangera major d'edat	Víctima: Dona nacionalitat estrangera menor d'edat	Total
Martorell	20	0	4	0	24
Sant Boi de Llobregat	20	0	1	0	21
Sant Feliu de Llobregat	19	0	2	0	21
Cornellà de Llobregat	6	0	6	0	12
Gavà	38	0	17	0	55
Esplugues de Llobregat	7	0	1	0	8
El Prat de Llobregat	2	0	1	0	3
BAIX LLOBREGAT	112	0	32	0	144
Catalunya	1.014	42	648	15	1.719
Espanya	6.418	116	3.304	53	9.891

Font: OC-BL, a partir de les dades del Observatorio contra la Violencia Doméstica y de Género (CGPJ).

Gràfic 9: Distribució de les OP segons víctima i nacionalitat per partits judicials. Baix Llobregat. 3er trimestre 2010



Font: OC-BL, a partir de les dades del Observatorio contra la Violencia Doméstica y de Género (CGPJ).

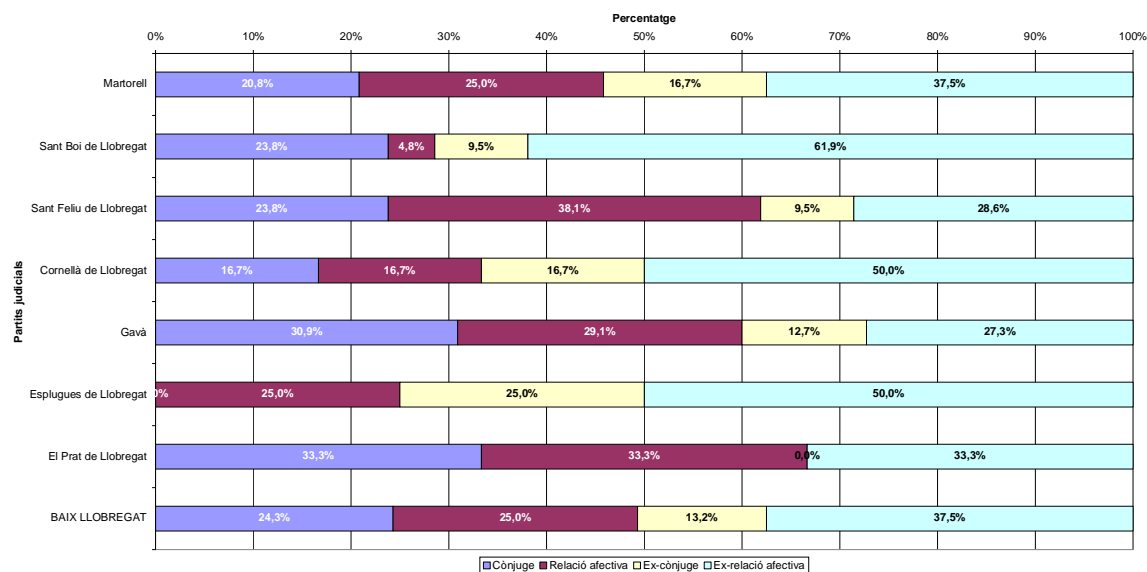
5.3.- RELACIÓ AMB L'AGRESSOR

Taula 12: Tipus de relació amb l'agressor. Baix Llobregat. 3er trimestre 2010

Partits Judicials	Cònjuge	Relació afectiva	Excònjuge	Ex-relació afectiva	Total
Martorell	5	6	4	9	24
Sant Boi de Llobregat	5	1	2	13	21
Sant Feliu de Llobregat	5	8	2	6	21
Cornellà de Llobregat	2	2	2	6	12
Gavà	17	16	7	15	55
Esplugues de Llobregat	0	2	2	4	8
El Prat de Llobregat	1	1	0	1	3
BAIX LLOBREGAT	35	36	19	54	144
Catalunya	481	545	194	499	1.719
Espanya	2.893	3.189	1.165	2.931	10.178

Font: OC-BL, a partir de les dades del Observatorio contra la Violencia Doméstica y de Género (CGPJ).

Gràfic 10: Distribució del tipus de relació amb l'agressor per partits judicials. Baix Llobregat. 3er trimestre 2010



Font: OC-BL, a partir de les dades del Observatorio contra la Violència Domèstica y de Género (CGPJ).

5.4.- COMENTARI DE LES DADES

Durant el tercer trimestre del 2010 **144 ordres de protecció van ser incoades**⁷, 21 menys que en el trimestre anterior. La majoria d'elles van ser sol·licitades a instància de la víctima (141), i es té constància de 3 casos iniciats a instància del Ministeri Fiscal. Tots els partits judicials del Baix Llobregat van registrar Ordres de Protecció al llarg del trimestre.

Ressaltar els partits judicials de Gavà (38,2%) i Martorell (16,7%) com aquells amb un percentatge més alt d'ordres de protecció dins de la comarca durant el tercer trimestre de 2010. El Prat de Llobregat és el que presenta un percentatge menor a nivell comarcal (2,1%).

S'observa que al llarg d'aquest tercer trimestre de 2010 que la majoria de partits judicials tenien resoltes i adoptades més del 63% de les ordres de protecció⁸. A diferència de trimestres anteriors, en cap partit judicial el percentatge d'**ordres de protecció resoltes i denegades** és superior al d'adoptades.

⁷ Veure ANNEX 2.

⁸ Veure ANNEX 2.

En referència als **homes denunciats**, es pot veure com en tots els partits judicials del Baix Llobregat el percentatge de nacionals és superior al d'estrangers. Mirant el conjunt del Baix Llobregat, el 79,9% dels homes denunciats són de nacionalitat espanyola, mentre que el 20,1% són de nacionalitat estrangera. Comentar que durant el tercer trimestre de 2010 totes les dones que van interposar una ordre de protecció eren majors d'edat. En tots els partits judicials el percentatge de **víctimes** de nacionalitat espanyola és superior al percentatge de víctimes de nacionalitat estrangera.

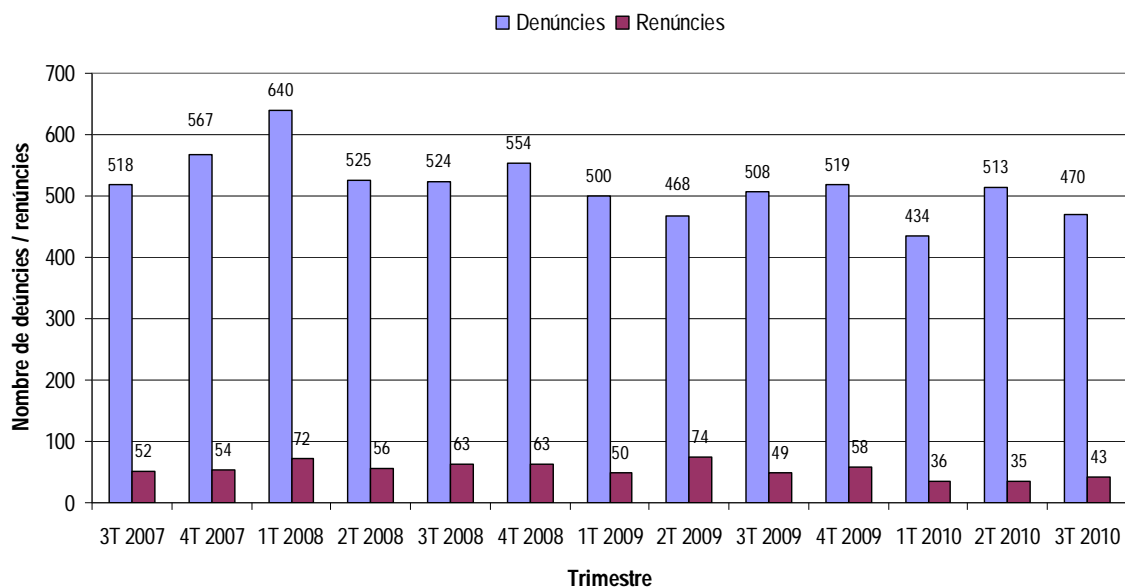
A partir de les dades anteriorment exposades no es pot destacar cap tendència general pel que fa a la **relació entre la víctima i l'agressor**. A cada partit judicial les distribucions entre cònjuges, excònjuges, parella i exparella canvien sense ser possible identificar-ne un patró comú clar. A nivell global, els partits judicials del Baix Llobregat mostren com més de la meitat de les relacions entre la víctima i l'agressor són relacions finalitzades (50,7%, excònjuge i exrelació afectiva) i una mica menys de la meitat són relacions no finalitzades (49,3%, cònjuge i relació afectiva). A nivell desglossat, només són tres els partits judicials amb més del 50,0% de casos de relacions no finalitzades (Sant Feliu de Llobregat, Gavà i El Prat de Llobregat).

La categoria registrada amb menys freqüència als Jutjats de Violència contra les Dones del Baix Llobregat, Catalunya i Espanya és la que identifica l'agressor com l'excònjuge de la víctima, tal i com es mostrava, també, en trimestres precedents.

6.- EVOLUCIÓ 2007-2010

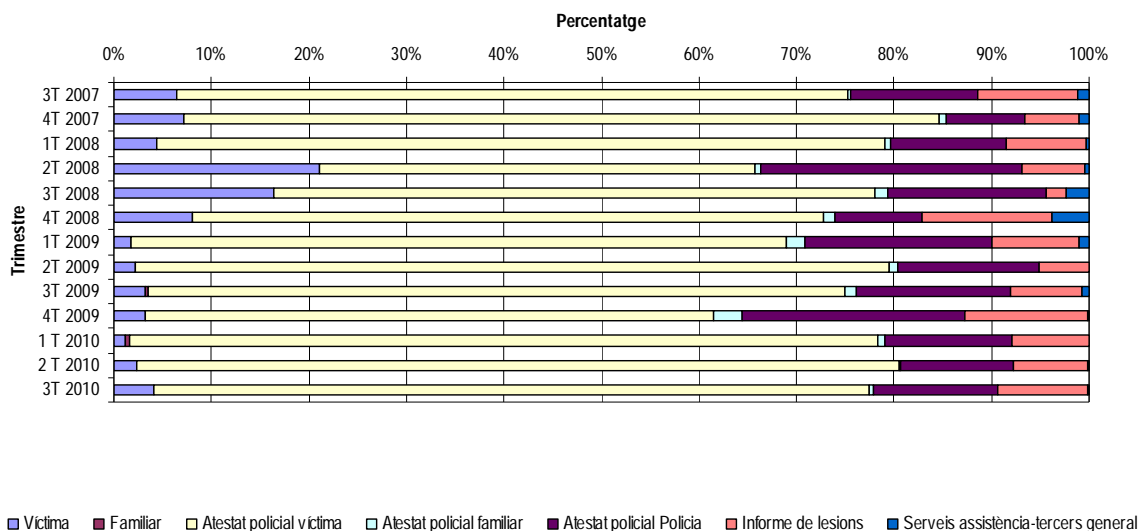
6.1.-GRÀFICS I TAULES D'EVOLUCIÓ

Gràfic 11: Evolució trimestral denúncies i renúncies. Baix Llobregat 2007-2010



Font: OC-BL, a partir de les dades del Observatorio contra la Violencia Doméstica y de Género (CGPJ).

Gràfic 12: Evolució trimestral tipus de denúncies. Baix Llobregat 2007-2010



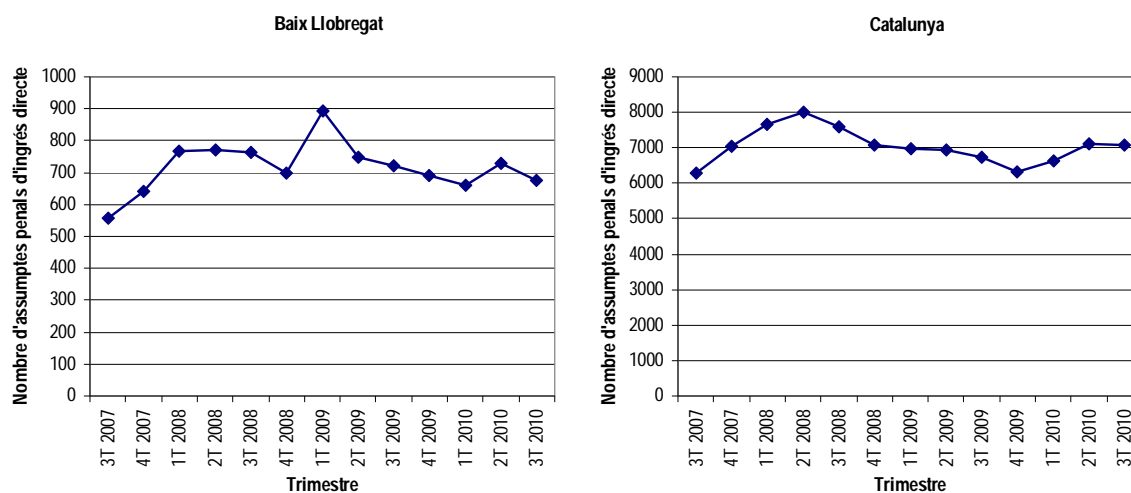
Font: OC-BL, a partir de les dades del Observatorio contra la Violencia Doméstica y de Género (CGPJ).

Taula 13: Evolució trimestral nombre de condemnats i absolts. Baix Llobregat 2007-2010

Trimestre	Condemnat nacionalitat espanyola		Condemnat nacionalitat estrangera		Absolt nacionalitat espanyola		Absolt nacionalitat estrangera	
	n	%	n	%	n	%	n	%
3T 2007	29	67,4	14	32,6	4	50,0	4	50,0
4T 2007	46	76,7	14	23,3	11	73,3	4	26,7
1T 2008	41	70,7	17	29,3	22	84,6	4	15,4
2T 2008	30	63,8	17	36,2	50	74,6	17	25,4
3T 2008	39	68,4	18	31,6	25	80,6	6	19,4
4T 2008	19	73,1	7	26,9	28	87,5	4	12,5
1T 2009	52	86,7	8	13,3	17	94,4	1	5,6
2T 2009	29	74,4	10	25,6	23	82,1	5	17,9
3T 2009	37	82,2	8	17,8	12	75,0	4	25,0
4T 2009	36	76,6	11	23,4	22	73,3	8	26,7
1T 2010	26	72,2	10	27,8	20	95,2	1	4,8
2T 2010	27	65,9	14	34,1	39	81,3	9	18,8
3T 2010	39	83,0	8	17,0	13	76,5	4	23,5

Font: OC-BL, a partir de les dades del Observatorio contra la Violencia Doméstica y de Género (CGPJ).

Gràfic 13: Evolució trimestral d'assumpes penals. Comparativa Baix Llobregat - Catalunya 2007-2010



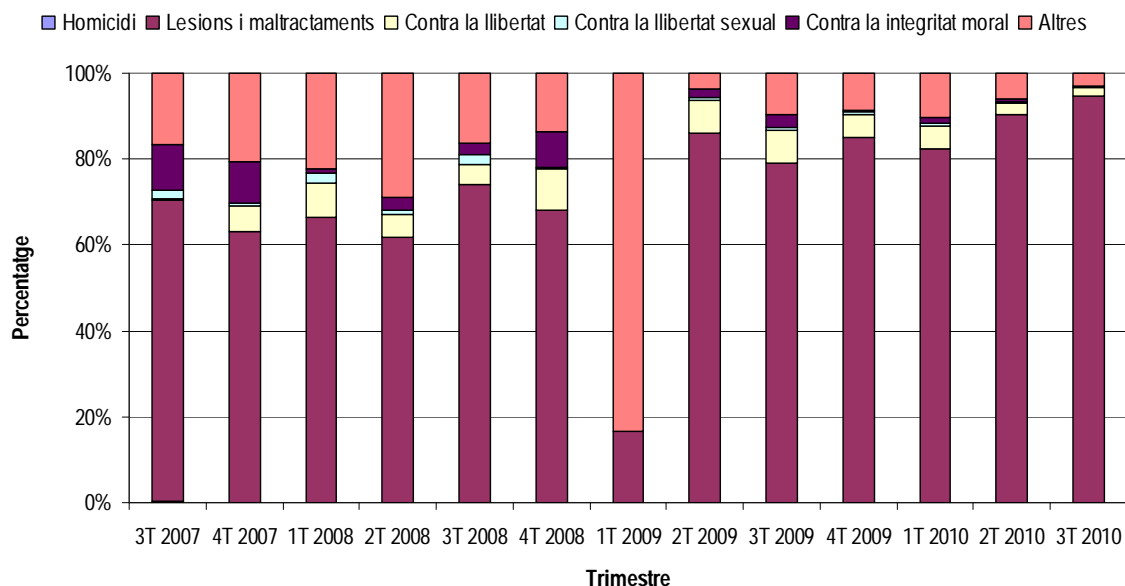
Font: OC-BL, a partir de les dades del Observatorio contra la Violencia Doméstica y de Género (CGPJ).

Taula 14: Evolució trimestral dels tipus de faltes. Baix Llobregat 2007-2010

Trimestre	Injúries		Vexació		Altres faltes	
	n	%	n	%	n	%
3T 2007	0	0,0	14	100,0	0	0,0
4T 2007	25	43,1	12	20,7	21	36,2
1T 2008	18	42,9	13	31,0	11	26,2
2T 2008	13	33,3	15	38,5	11	28,2
3T 2008	22	44,0	17	34,0	11	22,0
4T 2008	12	25,5	11	23,4	24	51,1
1T 2009	11	28,2	9	23,1	19	48,7
2T 2009	16	34,8	8	17,4	22	47,8
3T 2009	18	36,0	8	16,0	24	48,0
4T 2009	18	38,3	11	23,4	18	38,3
1T 2010	17	34,0	18	36,0	15	30,0
2T 2010	28	51,9	11	20,4	15	27,8
3T 2010	27	65,9	8	19,5	6	14,6

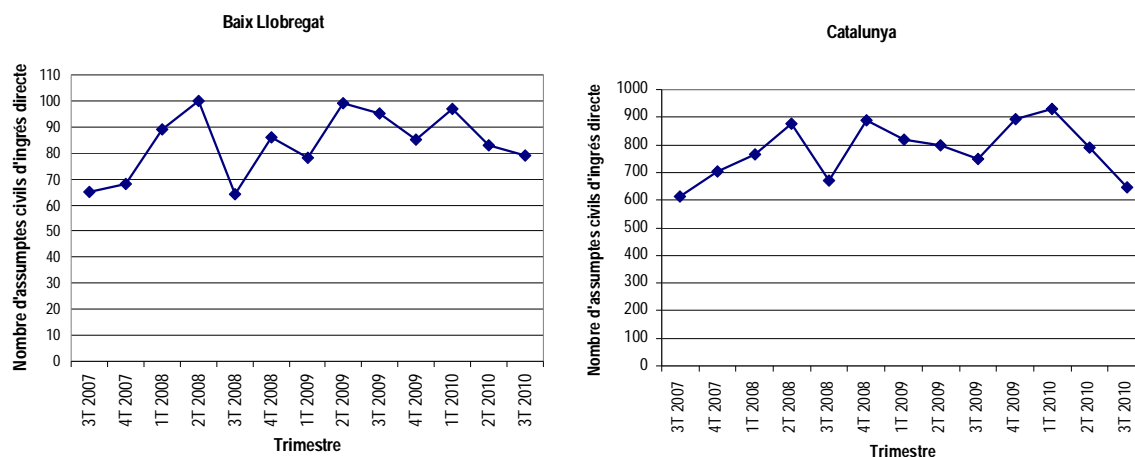
Font: OC-BL, a partir de les dades del Observatorio contra la Violencia Doméstica y de Género (CGPJ).

Gràfic 14: Evolució trimestral dels tipus de delictes. Baix Llobregat 2007-2010



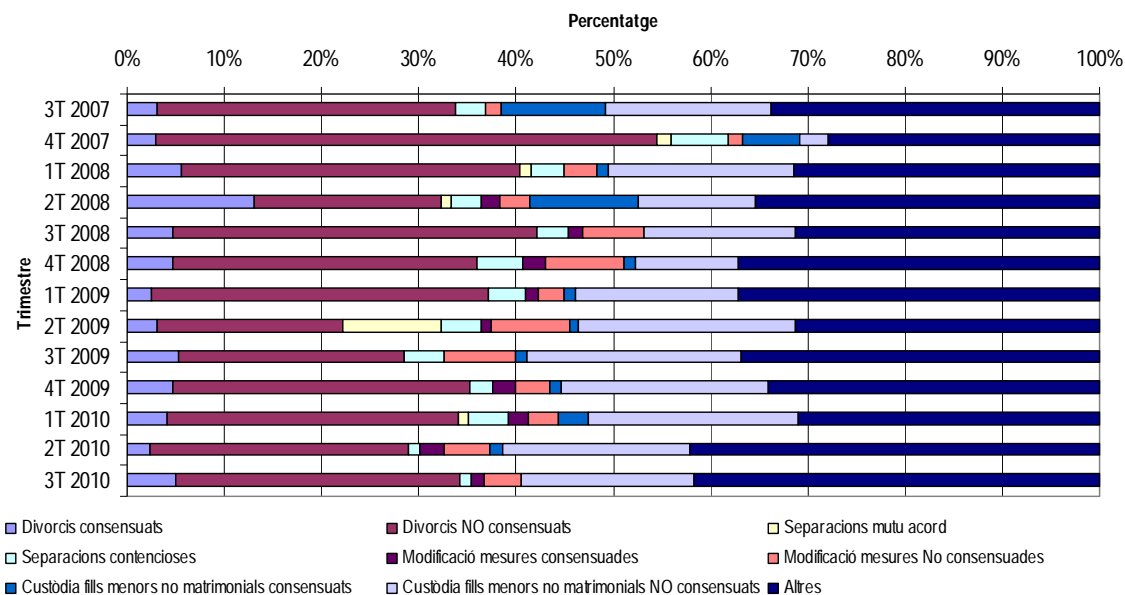
Font: OC-BL, a partir de les dades del Observatorio contra la Violencia Doméstica y de Género (CGPJ).

Gràfic 15: Evolució trimestral d'assumptes civils. Comparativa Baix Llobregat - Catalunya 2007-2010



Font: OC-BL, a partir de les dades del Observatorio contra la Violencia Doméstica y de Género (CGPJ).

Gràfic 16: Evolució dels tipus d'assumptes civils. Baix Llobregat 2007-2010



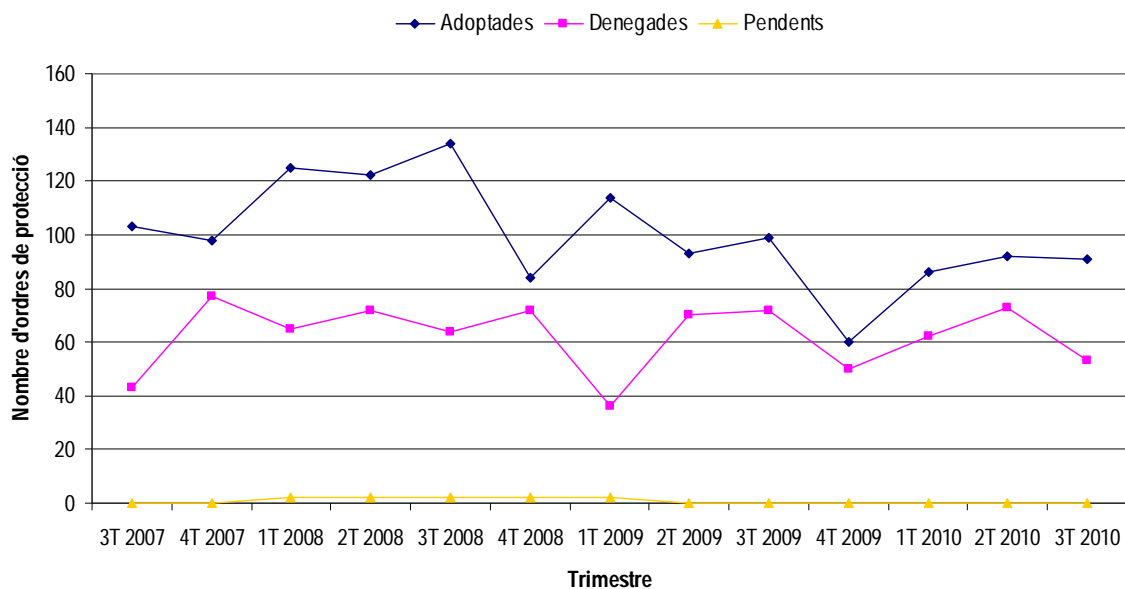
Font: OC-BL, a partir de les dades del Observatorio contra la Violencia Doméstica y de Género (CGPJ).

Taula 15: Evolució trimestral d'OP incoades segons instància. Baix Llobregat 2007-2010

Trimestre	Victima		Altres		Ministeri		D'ofici		Administració	
	n	%	n	%	n	%	n	%	n	%
3T 2007	145	99,3	0	0,0	1	0,7	0	0,0	0	0,0
4T 2007	164	93,7	2	1,1	2	1,1	7	4,0	0	0,0
1T 2008	189	98,4	2	1,0	0	0,0	1	0,5	0	0,0
2T 2008	189	97,4	0	0,0	3	1,5	2	1,0	0	0,0
3T 2008	184	92,9	2	1,0	11	5,6	1	0,5	0	0,0
4T 2008	154	98,7	2	1,3	0	0,0	0	0,0	0	0,0
1T 2009	149	99,3	0	0,0	1	0,7	0	0,0	0	0,0
2T 2009	159	97,5	1	0,6	3	1,8	0	0,0	0	0,0
3T 2009	167	97,7	0	0,0	4	2,3	0	0,0	0	0,0
4T 2009	102	92,7	0	0,0	8	7,3	0	0,0	0	0,0
1T 2010	148	100,0	0	0,0	0	0,0	0	0,0	0	0,0
2T 2010	157	95,2	1	0,6	7	4,2	0	0,0	0	0,0
3T 2010	141	97,9	0	0,0	3	2,1	0	0,0	0	0,0

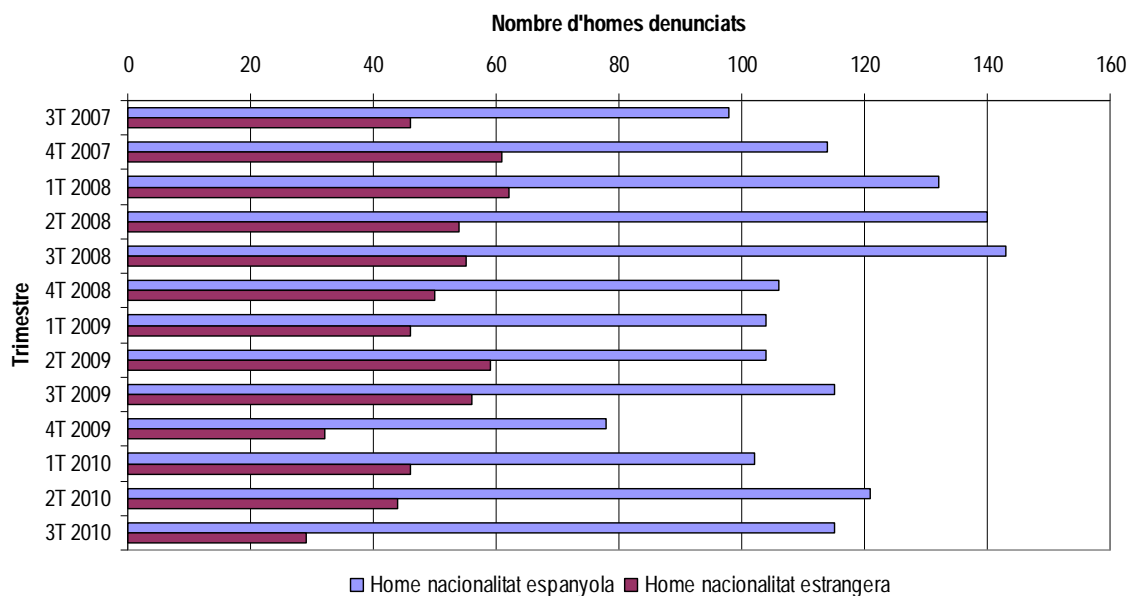
Font: OC-BL, a partir de les dades del Observatorio contra la Violencia Doméstica y de Género (CGPJ).

Gràfic 17: Evolució trimestral d'OP segons estat. Baix Llobregat 2007-2010



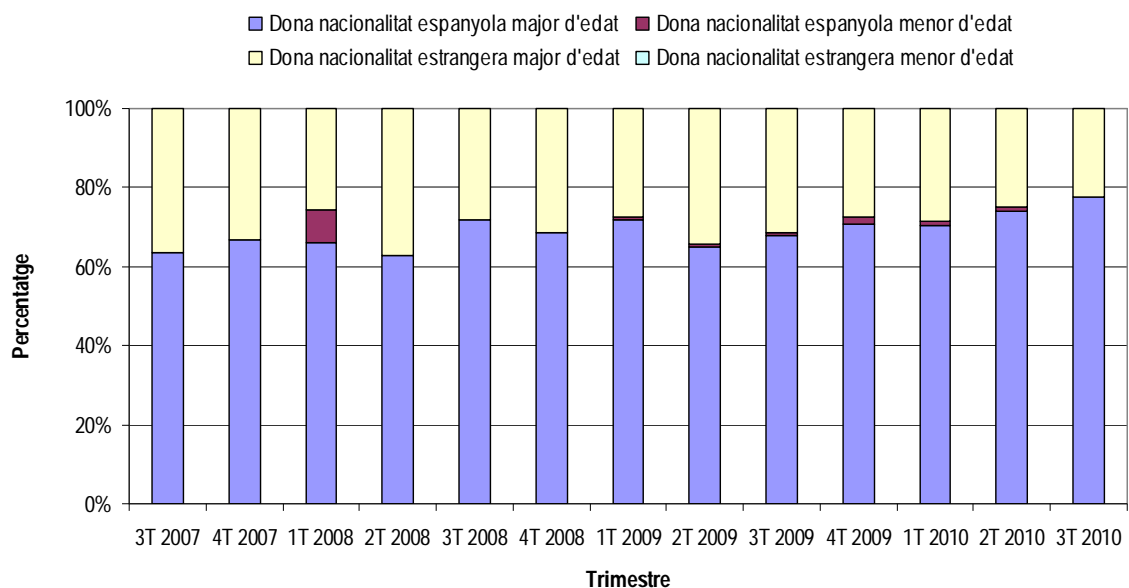
Font: OC-BL, a partir de les dades del Observatorio contra la Violencia Doméstica y de Género (CGPJ).

Gràfic 18: Evolució trimestral de les OP segons nacionalitat del denunciat. Baix Llobregat 2007-2010



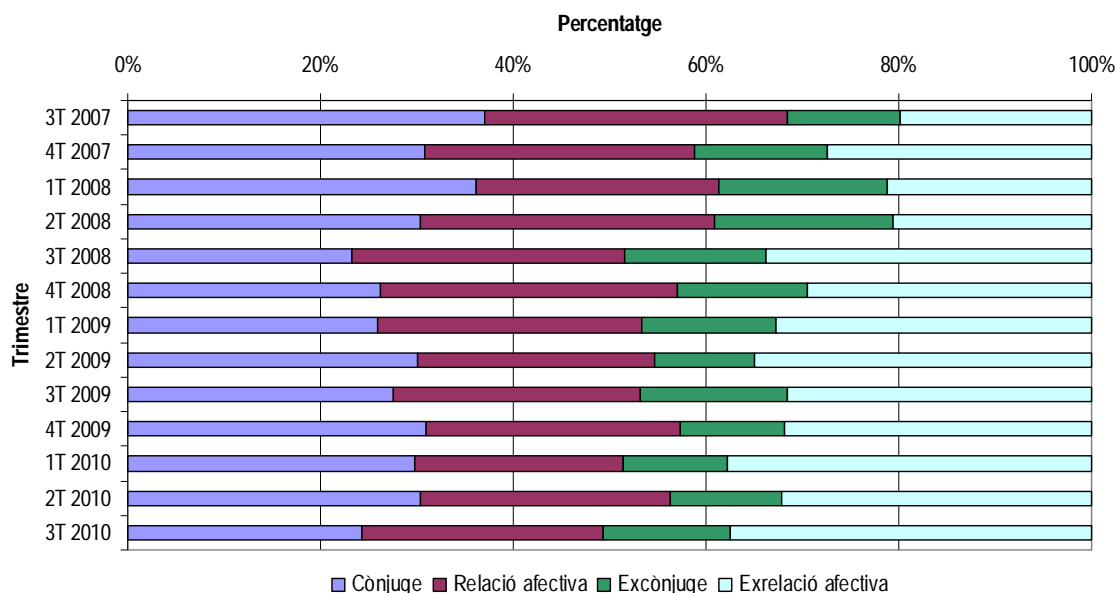
Font: OC-BL, a partir de les dades del Observatorio contra la Violencia Doméstica y de Género (CGPJ).

Gràfic 19: Evolució trimestral de les OP segons la nacionalitat i l'edat de la víctima. Baix Llobregat 2006-2010



Font: OC-BL, a partir de les dades del Observatorio contra la Violencia Doméstica y de Género (CGPJ).

Gràfic 20: Evolució trimestral de la relació amb l'agressor. Baix Llobregat 2006-2010



Font: OC-BL, a partir de les dades del Observatorio contra la Violencia Doméstica y de Género (CGPJ).

6.2.- COMENTARI DE LES DADES

El tercer trimestre de 2010 torna a la tendència trencada per l'anterior trimestre i no supera les 500 **denúncies** trimestrals, arribant a 470. El nombre de **renúncies** al procés, en nombres absoluts, es presenta com el valor més alt dels dos darrers trimestres estudiats. Al llarg dels trimestres, la forma majoritària d'interposar la denúncia ha estat per atestat policial de la víctima. La segona forma més utilitzada per a la interposició de denúncies varia al llarg del temps, compartint-se entre: directament per la víctima, per atestat policial directe de la policia o bé per informe de lesions.

Com a tendència general, respecte el trimestre anterior el nombre d'homes **condemnats** de nacionalitat espanyola han augmentat. No obstant, en aquest tercer trimestre de 2010 el nombre de condemnats estrangers ha disminuït. Pel que fa al nombre d'**absolts** han disminuït respecte el trimestre anterior. Tant en el cas dels condemnats com dels absolts, en l'àmplia majoria dels casos el nombre d'homes de nacionalitat espanyola supera el de nacionalitat estrangera.

Les xifres registrades d'**assumpes penals d'ingrés directe** de violència de gènere i/o domèstica apunten una disminució en el nombre d'assumpes penals ingressats directament al Baix Llobregat i a Catalunya respecte el segon trimestre de 2010.

Han disminuït les **faltes**, registrant-se, aquest trimestre, les xifres més baixes d'altres faltes. Pel que fa als **delictes**, a l'inici del període estudiat la categoria d'"Altres delictes" era majoritària. Al llarg dels trimestres la categoria de "Lesions i maltractaments" ha anat creixent en importància, arribant a ser la principal forma de delictes, tendència només trencada pel primer trimestre del 2009. Durant els últims cinc trimestres aquesta categoria es manté com a majoritària.

Els **assumpes civils d'ingrés directe** presenten una evolució amb augments i disminucions pronunciades. Malgrat aquests canvis trimestrals en l'ingrés directe d'assumpes civils, cal esmentar que es manté la tendència decreixent de l'anterior trimestre, disminuint tant al Baix Llobregat com a Catalunya. En relació al **tipus d'assumpes civils**, al llarg dels trimestres els principals assumpes civils són els divorcis no consensuats, la custòdia de fills menors no matrimonials no consensuats i la categoria d'altres assumpes civils.

El nombre d'**ordres de protecció** interposades durant el tercer trimestre del 2010 es manté dins dels estàndards del període estudiat. Durant els trimestres observats l'ordre de protecció és majoritàriament a instància de la víctima, sent la resta de vies molt minoritàries i fins i tot absents en algun trimestre. L'evolució del nombre d'ordres de protecció adoptades i denegades semblen seguir una mateixa tendència al llarg dels trimestres, sent el nombre d'ordres de protecció adoptades sempre major que el de denegades. Durant aquest darrer trimestre, el nombre d'ordres de protecció adoptades han augmentat i les ordres de protecció denegades han disminuït, en termes absoluts. El nombre d'ordres de protecció pendents es manté en xifres baixes al llarg dels trimestres.

En tots els trimestres observats el nombre d'**homes denunciats amb OP** de nacionalitat espanyola és superior al d'homes denunciats amb nacionalitat estrangera, encara que cal destacar que el nombre de denunciats amb OP ha anat disminuït al llarg dels trimestres. El mateix passa en el cas de les víctimes, ja que el percentatge de **dones víctimes amb OP** de nacionalitat espanyola supera al de dones amb nacionalitat estrangera en tots els trimestres, sent pràcticament totes elles majors d'edat. El tercer trimestre de 2010 segueix aquestes tendències.

Pel que fa al tipus de **relació amb l'agressor**, la proporció de víctimes que han estat agredides pel seu cònjuge, excònjuge, parella o exparella varia al llarg del temps. Des de 2007 més del 50% dels agressors mantenen una relació afectiva o són cònjuges de la seva víctima. Cal destacar, però, la disminució, respecte trimestres anteriors, de les víctimes agredides per les seves parelles o cònjuges.

ANNEX

ANNEX 1: PARTITS JUDICIALS DEL BAIX LLOBREGAT

Partit Judicial	Jutjats i Tribunals	Municipis	Població femenina 10**
Martorell	4	Abrera	5.564
Nº1 de Barcelona		Castellví de Rosanes	871
		Collbató	1.968
		Esparreguera	10.773
		Martorell	12.928
		Olesa de Montserrat	11.703
		Sant Andreu de la Barca	13.176
		Sant Esteve Sesrovires	3.602
		Masquefa*	-
		TOTAL	60.585
Sant Boi de Llobregat	4	Sant Boi de Llobregat	41.501
Nº 12 de Barcelona		Sant Climent de Llobregat	1.896
		Santa Coloma de Cervelló	3.973
		Torrelles de Llobregat	2.764
		TOTAL	50.134
Sant Feliu de Llobregat	7	Cervelló	4.244
Nº 16 de Barcelona		Corbera de Llobregat	6.960
		Molins de Rei	12.405
		Pallejà	5.566
		La Palma de Cervelló	1.529
		El Papiol	1.985
		Sant Feliu de Llobregat	22.061
		Sant Joan Despí	16.487
		Sant Vicenç dels Horts	13.953
		Vallirana	7.103
		TOTAL	92.293
Cornellà de Llobregat	4	Cornellà de Llobregat	43.885
Nº 20 de Barcelona			
		TOTAL	43.885
Gavà	6	Begues	3.187
Nº 21 de Barcelona		Castelldefels	31.163
		Gavà	23.362
		Viladecans	31.973
		TOTAL	89.685
Esplugues de Llobregat	2	Esplugues de Llobregat	23.880
Nº 23 de Barcelona		Sant Just Desvern	8.325
		TOTAL	32.205
El Prat de Llobregat	4	El Prat de Llobregat	31.965
Nº25 de Barcelona			
		TOTAL	31.965

Font: OC-BL, a partir de les dades del Consejo General de los Procuradores de Tribunales, 2003. <http://www.cgpe.es/provincia>

* Masquefa no pertany a la comarca del Baix Llobregat, malgrat que es computen les dades a nivell comarcal, la qual cosa suposa una petita variació

**Font: OC-BL, a partir de les dades de l'Institut d'Estadística de Catalunya, 2010

ANNEX 2: GLOSSARI DE TERMES

ASSUMPTES PENALS: són un tipus d'assumpte judicial. Entre els assumptes penals trobem les faltes (injúries, vexació injusta...) i els delictes (homicidi, lesions i maltractaments, contra la llibertat...) (Font: Codi Penal Espanyol).

ASSUMPTES CIVILS: són un tipus d'assumpte judicial. Entre els assumptes civils més comuns en temes de gènere trobem els divorcis, els separacions o les custòdies dels fills/es.

ATESTAT POLICIAL: "L'atestat és un conjunt de diligències de caràcter preventiu, breus i ordenades, fetes per la Policia Judicial en relació amb uns fets presumptament delictius, davant els quals s'han de dur a terme les tasques per descobrir els delinqüents i recollir els efectes, els instruments o les proves del delicte. Aquest document constitueix la base per al procediment penal." [VVAA (2004): L'Atestat Policial, Manual de Consulta. Col·lecció: Manuals de Formació Municipal 9. Diputació de Barcelona].

DELICTE DE VIOLÈNCIA DOMÈSTICA: exercici habitual de violència física o psíquica per part d'una persona sobre una altra que n'és o n'ha estat cònjuge, o hi està o hi ha estat lligada de forma estable per una relació d'afectivitat anàloga, o sobre els fills propis o del cònjuge o convivent, pupils, ascendents o incapaços amb els que visqui o que es trobin subjectes a la potestat, tutela, curatela, acolliment o guarda de fet de l'una o l'altra (Font: LexCat. Web del Dept. de Justícia de la Generalitat de Catalunya).

HOME ABSOLT: home que després d'haver estat denunciat com a agressor per la víctima de violència masclista o altres passa per un procés judicial de caire administratiu, civil o penal i el /la jutge/ssa el declara innocent i/o que no hi ha proves suficients per a condemnar-lo.

HOME CONDEMNAT: home que després d'haver estat denunciat com a agressor per la víctima de violència masclista o altres passa per un procés judicial de caire administratiu, civil o penal i el/la jutge/ssa li imposa algun tipus de càrrec i/o condemna.

INCOAR: iniciar o començar quelcom. Donar començament a un procés o expedient (Font: web de DefiniciónLegal.com).

INFORME DE LESIONS: Informe de lesions: informe mèdic redactat per un professional dels serveis sanitaris, en el qual es dona constància de les lesions sofertes per la víctima. El personal sanitari té l'obligació de donar a conèixer a la policia possibles casos de maltractaments (Font: Llei 27/2003, de 31 de juliol, reguladora de l'ordre de protecció de les víctimes de violència domèstica).

INJÚRIA: "Delicte consistent en tota expressió o acció contra l'honor, el prestigi o el crèdit de les persones. Ofensa feta al nom, a l'honor, d'altri amb paraules o amb actes" (Font: Enciclopèdia Catalana).

JUDICI DE FALTES. és un procediment senzill i ràpid per enjudiciar les infraccions penals lleus denominades faltes, que es resol mitjançant un judici davant del jutjat d'instrucció. No és obligatòria la intervenció d'advocat i procurador, per la qual cosa la persona afectada pot acudir al jutjat i defensar els seus drets i interessats personalment. El termini per interposar la denúncia és de sis mesos. Quan es denunciïn faltes relatives a la violència domèstica i alguns furt, la policia cita les parts per al judici, que s'assenyala de forma immediata i se celebra al jutjat de guàrdia: judici immediat.

- Injúria: Imputació a algú d'un fet o qualitat en detriment de la seva fama o estima. En consideració a la seva gravetat pot ser delicte o falta.

- Vexació: Acció de maltractar, molestar, perseguir algú, perjudicar-lo o fer-lo patir.

(Font: LexCat. Web del Dept de Justícia).

ORDRE DE PROTECCIÓ: és una resolució judicial que, en els casos en què existeixin indicis fonamentats de la comissió de delictes o faltes de violència domèstica i existeixi una situació objectiva de risc per a la víctima, ordena la seva protecció mitjançant l'adopció de mesures cautelars civils i/o penals, a més d'activar les mesures d'assistència i protecció social necessàries. Entre les mesures penals trobem l'ordre d'allunyament, la prohibició de comunicació o la prohibició de tornar al lloc del delicte o residència de la víctima, entre d'altres (Font: Llei 27/2003, de 31 de juliol, reguladora de l'ordre de protecció de les víctimes de violència domèstica).

PARTIT JUDICIAL: és cadascuna de les divisions territorials que estableix l'Administració de Justícia, habitualment integrades per un o més municipis d'una mateixa província. A cada partit judicial existeix un òrgan judicial que assumeix les competències pròpies dels Jutjats de Violència contra les Dones (JVD). Per veure quin és el JVD que pertany a cada partit judicial o municipi, consulteu la pàgina web de l'Administració de Justícia: http://www10.gencat.net/pls/dji_org_just/p02.resultat_gene

VEXACIÓ: "En el codi vigent a l'estat espanyol, infracció castigada com a falta, consistent a amenaçar, perseguir, perjudicar o fer patir algú" (Font: Enciclopèdia Catalana).

VIOLÈNCIA DE GÈNERE: Violència que, com a manifestació de la discriminació, la situació de desigualtat i les relacions de poder dels homes sobre les dones, s'exerceix sobre aquestes últimes per part de qui són o hagin estat els seus cònjuges. Inclou tots els actes de violència física i psicològica, incloent-hi les agressions a la llibertat sexual, les amenaces, les coaccions o la privació arbitrària de llibertat (Font: Seguretat Social. Ministerio de Trabajo e Inmigración).